

出國報告（出國類別：開會）

## 2024 美國急診醫學會

American College of Emergency Physicians

### 與會心得報告

服務機關：臺北榮民總醫院急診部

姓名職稱：游臻住院醫師

派赴國家/地區：美國拉斯維加斯

出國期間：113.09.27-113.10.03

報告日期：113.10.18

## 摘要

美國急診醫學會（ACEP）成立於 1968 年，旨在促進急診醫學的發展，並通過教育、研究和政策倡導提高急診醫療服務的質量。每年 ACEP 舉辦的科學會議為來自全球的急診醫療專業人士提供一個交流平台。今年 ACEP2024 會議在美國拉斯維加斯舉行，主題為「革新急診醫療」，重點討論如何利用創新技術和臨床實踐來應對急診醫療的挑戰，特別是在老年急診護理、創傷醫學和精神健康危機方面。會議吸引數千名來自全球的急診醫師和研究人員，分享最新的研究成果和臨床經驗。我於此次會議發表一項有關「早期營養會診在高齡急診患者中改善生存率和降低再入院率」的研究，展示如何通過營養會診提升高齡患者的照護，為未來急診醫學實踐提供新思路。

關鍵字：美國急診醫學會、急診醫療創新、高齡急診、營養會診

## 目次

一、	目的	p. 4
二、	過程	p. 4
三、	心得	p. 5
四、	建議事項	p. 12

## 一、目的

美國急診醫學會（American College of Emergency Physicians, ACEP）成立於 1968 年，致力於推動急診醫學的發展。ACEP 是一個專業協會，旨在促進急診醫學的教育、研究和臨床實踐。該組織代表全球超過 40,000 名急診醫師，致力於提高急診醫療服務質量，並與其他醫療團體和機構合作，共同改善急診護理標準。ACEP 還通過提供教育課程、科學會議及出版物，為急診醫師提供持續專業發展機會，幫助他們應對不斷變化的臨床需求和醫療挑戰。

ACEP 的使命是通過專業發展、教育和政策倡導，促進急診醫療的最高標準，確保急診室中的患者能夠獲得及時且有效的治療。ACEP 每年舉辦的科學會議（Scientific Assembly, SA）是全球規模最大的急診醫學會議之一，吸引了世界各地的急診醫療專業人士參加，交流最新的研究成果和臨床實踐經驗。

## 二、過程

ACEP2024 的會議主題為「Revolutionizing Emergency Care」（革新急診醫療），旨在展示急診醫學領域的最新進展和未來的發展方向。本次會議的關鍵字包括：急診醫療創新、臨床決策支持、患者護理路徑、醫療技術應用以及老年急診護理等。會議聚焦於如何通過創新技術和臨床實踐的改進來提升急診醫療服務的效率與效果，特別是在處理老年患者、多重疾病管理、創傷醫學和精神健康危機等方面。隨著人口結構老化，急診醫療系統面臨越來越大的壓力，ACEP2024 的議程將討論如何應對這些挑戰，並探索如何利用新興技術（如人工智能、遠程醫療等）優化患者護理。

此次會議還將關注急診醫師如何應對各種緊急情況，並探討跨學科合作的必要性，從而確保患者在急診室能夠得到最好的治療。此外，會議設有多場專題討論、實踐工作坊及研究報告，涵蓋急診醫學的各個領域。

## 三、心得

ACEP2024 年會在拉斯維加斯（圖一）舉行，會議地點設於 Mandalay Bay Hotel（圖二）（圖三），這是一個設備先進的會議場所，擁有現代化的會議設施和充足的

空間（圖四），各個主題討論區域設置清晰，為全球急診醫學專業人士提供了舒適且專業的交流環境。會場佈局井然有序，讓與會者能輕鬆找到自己感興趣的討論區域，各個主題分區明確，便於參加各類演講和討論。此外，拉斯維加斯的便利交通及豐富的餐飲選擇，也為與會者提供了舒適的會議體驗。此次會議吸引了來自全球各地的急診醫學專業人士（圖五），分享他們在臨床實踐和研究中的新發現與挑戰。

在這次會議中，我非常榮幸能夠參與口頭報告發表（圖六），分享我們醫院急診部門的研究發現。我的報告主題為「改善生存率和減少再入院率：透過 MNA-SF 評估在老年急診患者中啟動早期營養會診」，此研究重點探討早期營養評估與介入對老年急診患者的影響。透過 MNA-SF（Mini Nutritional Assessment Short Form）進行的評估，我們能夠在患者住院初期就快速識別營養不良的風險，並及時進行營養介入。研究結果顯示，及早進行營養會診能顯著改善老年患者的生存率，減少再入院率，並降低醫療成本。這一發現為我們在急診科中的臨床實踐提供了寶貴的依據，也顯示出早期營養介入在提高患者生活品質和改善健康結果方面的重要性。此次會議不僅為我提供了與國際同行交流的機會，也讓我更深入地了解了急診醫學的發展趨勢和未來的挑戰。這些討論使我認識到，透過技術創新與多學科合作，我們能在臨床實踐中取得更好的成果。我將把這些新觀念應用於今後的工作中，特別是在營養管理與老年急診患者的照護領域，期待能進一步提升患者的治療效果，並推動我們醫院的急診服務更上一層樓。

此外，我還有機會參加了其他講者的報告，內容涉及廣泛的急診醫學領域。會議期間，我還參與了多場其他專題演講，內容豐富且多元，涵蓋了急診醫學的多個重要議題。例如，一位講者分享了創傷急診處置的新方法，探討了如何通過新的急救技術來降低重症患者的死亡率及併發症發生率、還有一位講者分享了精神健康危機管理（圖七）（圖八）。這場專題報告深入探討了急診科應對精神健康問題患者的策略，特別是如何在急診室內有效處理突發的精神健康危機。隨著全球精神健康問題的日益嚴重，急診科已經成為許多患者求助的首要途徑，如何快速有效地識別並管理這些危

機，已成為當前急診醫學的一大挑戰。在會議中，講者們分享了許多實際案例和跨學科合作的成功經驗。整個會議內容豐富多樣，我從中學習到了許多新的觀念和實踐經驗，對於我日後的臨床工作有很大的啟發。這次參與 ACEP2024 會議，不僅是一次寶貴的學習經驗，這對我如何在急診科進行精神健康危機的應對提供了具體的指導。更是一個讓我能夠與國際同行交流的機會，讓我對急診醫學的未來發展充滿期待。

這次會議還讓我有機會與來自全球的專業人士進行深度交流，不僅分享了臨床實踐中的挑戰，還討論了許多有關急診醫學未來發展的前沿話題。特別是在創新技術應用方面，我看到了 AI 技術和機器學習在急診科中的潛在應用，這讓我對未來的臨床決策充滿期待。

總結這次參與 ACEP2024 會議的經歷，我收穫非常豐富。無論是在技術創新、臨床實踐還是多學科合作方面，這次會議都為我提供了寶貴的知識和經驗。我將把這些學習到的知識應用到日常工作中，尤其是在老年急診患者的營養管理和精神健康危機處理方面，期待未來能夠透過這些新觀念和技術，提升患者的生活品質和醫療結果。

這次會議不僅讓我增進了專業知識，也讓我對急診醫學的未來發展充滿信心。透過與國際同行的交流，我更加認識到全球急診醫學領域的挑戰與機遇。這次的參與讓我對未來充滿期待，並且將會積極投入到臨床創新實踐中，為改善患者的健康福祉貢獻更多力量。



(圖一) 拉斯維加斯



(圖二) Mandalay Bay Hotel 飯店景觀



(圖三) Mandalay Bay Hotel 現代化的會議設施和充足的空間



Scientific Assembly  
LAS VEGAS  
2024

### ↑ On this level

Exhibit Hall - Bayside B

Research Forum - Bayside C

Registration - Bayside Foyer

### ↑ Level 2

Convention Office - Lagoon L

Council - Oceanside Ballroom A

Courses - Mandalay Bay Ballroom

EMF Lounge - Mandalay Bay Foyer

EMRA - Shoreline Exhibit Hall

EM:RAP - Oceanside Ballroom

General Sessions - Oceanside Ballroom

NEMPAC VIP Lounge - Surf F

EMF Silent Auction - Mandalay Bay Foyer

Section Hall Crawl - Mandalay Bay Foyer

### ↑ Level 3

Child Care - Banyan D

Courses & Labs - South Seas Ballroom

Yoga & Meditation Room - Palm E

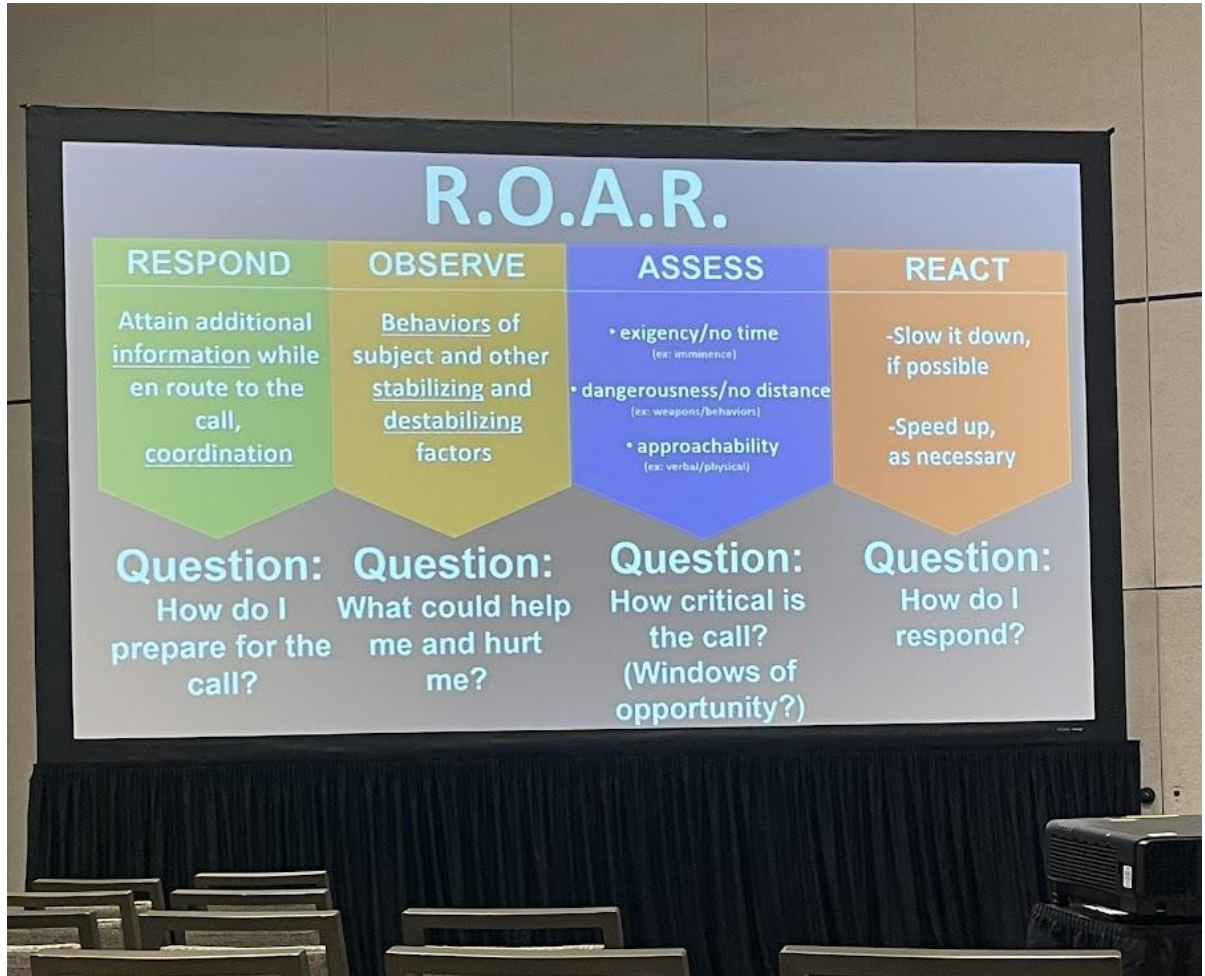
(圖四) Mandalay Bay Hotel 會場配置



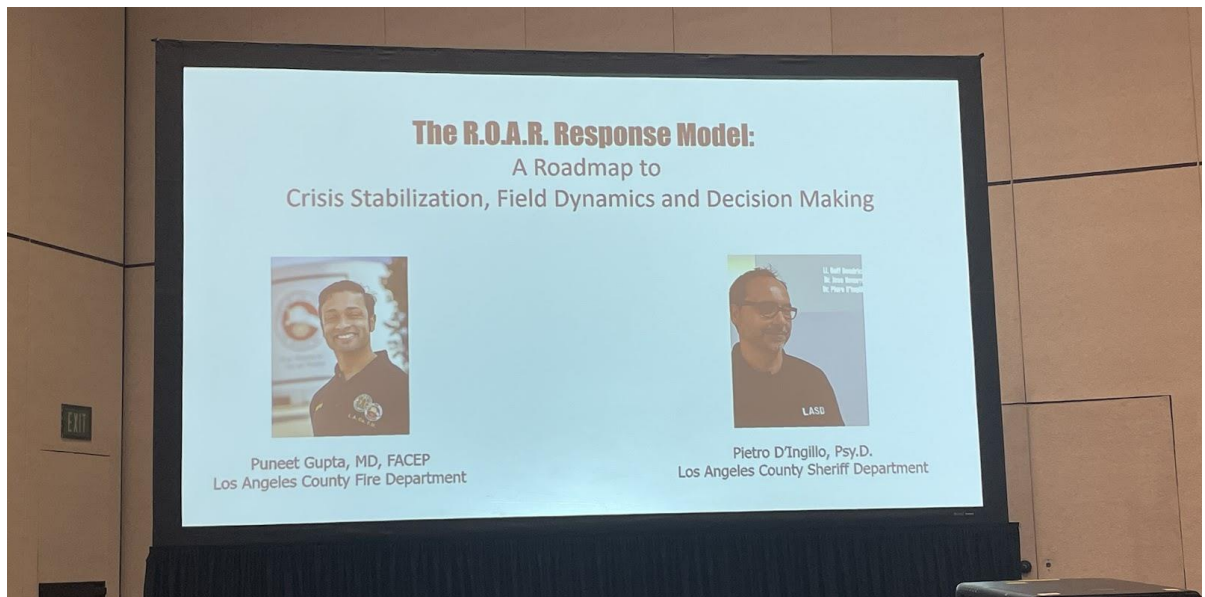
(圖五) 來自全球各地的急診醫學專業人士



(圖六) 口頭報告



(圖七) 精神健康危機管理



(圖八) 精神健康危機管理

#### 四、建議事項

在參加 ACEP2024 年會的過程中，我深刻認識到早期營養會診對高齡急診患者的重要性。基於此次會議的經驗與學習提出以下建議，希望能進一步提升急診醫學對高齡患者的照護

##### 1. 推動急診科標準化的營養評估與早期介入

建議在急診部全面導入標準化的營養評估工具（如 MNA-SF），以便及早識別高齡患者的營養風險，並迅速進行營養會診及介入治療，提升患者的存活率與生活品質。

##### 2. 建立跨領域團隊合作機制：

建議成立跨科別的老年照護團隊，將急診醫師、營養師、護理師及其他專業人員納入，以提供更全面的照護，確保老年患者的營養需求在急診階段能被充分滿足，並且能夠延續到住院階段。

##### 3. 強化出院後社區營養支持服務：

建立出院後的營養追蹤與社區支持系統，協同當地社區資源提供持續的營養照護，確保高齡患者在回到家中後能保持良好的營養狀態，減少再入院風險。