



臺北榮民總醫院

大數據中心

雙週報



<https://wd.vghtpe.gov.tw/bdc>

期 別：112-012

出刊日：112.10.23



肝硬化止步!

肝臟風險評分工具，為預防肝硬化出力!

肝硬化是全世界主要死亡原因之一，通常發生在長期無症狀的慢性肝炎發展為肝纖維化之後，但通常只有在出現併發症的晚期肝硬化階段才被診斷出來。因此，如果能早期預測一般人群的肝纖維化風險，將有助預防發展成肝硬化。

Burriel等人在THE LANCET期刊中發表了一個有關肝臟風險評分工具 (LiverRisk score) 的文章，該研究使用簡單的參數(包括天門冬胺酸轉氨酶、丙胺酸轉氨酶、 γ -谷氨酰轉移酶、葡萄糖、膽固醇、血小板、年齡和性別)，即可預測一般人群的肝纖維化和肝臟相關疾病的未來發展，還可以準確預測長期肝臟相關疾病，從而根據肝臟風險程度進行分層，便於指導預防性照護¹。

該模型預測的結果比現行常用的FIB-4 APRI應用層面更廣也更有指標性。

「肝病」是我們的國病，我國B型肝炎帶原者有近三百萬人，從官方歷年統計中可以發現，全國十大死亡原因當中，慢性肝病及肝硬化年年上榜，每年約有四、五千人因此病故，而長年登榜全國十大癌症死因的肝癌，每年也奪走約七千人，其中約有90%是慢性肝炎的後遺症²。這一集的「肝細胞癌預測模型研究資料集」有北榮10年來3,212人、7千多筆資料可進行研究，歡迎大家立即申請資料展開分析！

參考資料：

1. <https://www.sciencedirect.com/science/article/pii/S0140673623011741?via%3Dihub>
2. <https://www.liver.org.tw/knowledgeView.php?cat=1&sid=6>
3. <https://www.liver.org.tw/knowledgeView.php?cat=1&sid=4>

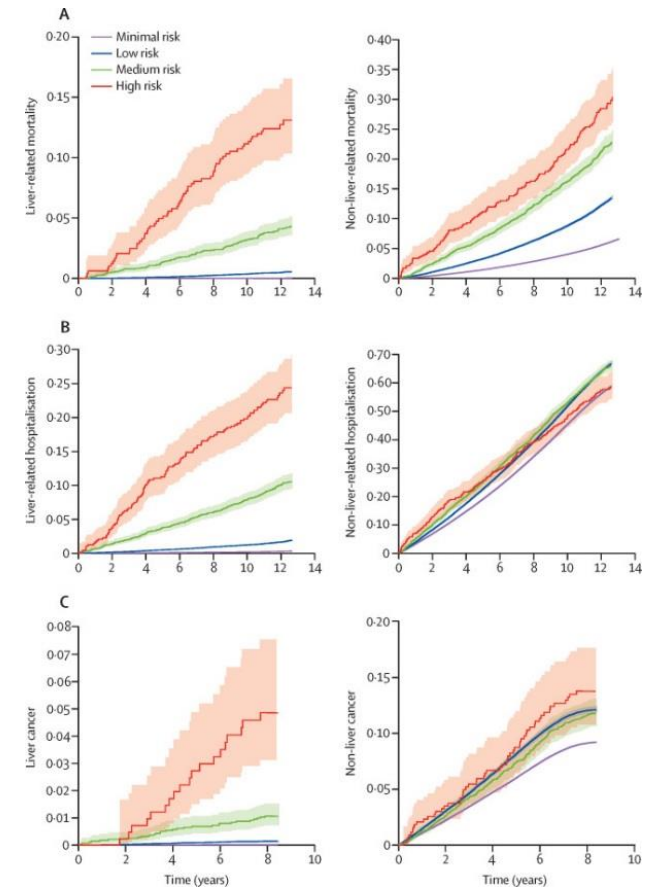


圖1. Cumulative incidence of liver-related and non-liver related events by LiverRisk score groups

資料來源：參考資料1

臺北榮總肝臟風險預測研究資料集



資料來源：參考資料3

肝臟風險預測
研究資料集
7,366人次

研究族群：

2012年~2022年，本院就診病患符合以下疾病分類者

- 門診：2,423人次
- 住院：4,943人次

篩選條件(ICD-10)：K72

- 以上共計3,212人

可能包含檔案內容：

- 實際取得資料與欄位以IRB核准為準
- 病人基本資料檔(ID)
- 門診處方與治療明細檔(CD)
- 門診處方醫令明細檔(OO)
- 檢驗結果歷史檔(LAB)

感謝

指導

院長、李副院長、王副院長

資料篩選條件

資訊室 郭振宗主任、薛筱萱工程師、廖彥琪工程師
 劉智方工程師、蔡采珈工程師
 家庭醫學部 林明慧主任、陳育群主任、李蕙君醫師
 內科部 高士勛住院醫師
 醫學研究部臨床試驗科 翁佩鈺專員
 醫務企管部 彭家勛主任

資料集製作

大數據中心資訊組 朱原嘉高級工程師、高子凱工程師、黃欣儀工程師

文件/行政製作

大數據中心 楊豐源醫檢師、何達凱行政助理、蔡紫薰研究助理
 許浚毅醫務管理組員

執行編輯

大數據中心 陳育群主任、醫學研究部 邱士華主任

監製

醫學研究部 大數據中心



大數據中心 Big Data Center



大數據中心 Big Data Center

聯絡資訊

- 大數據中心-資訊組 高子凱 工程師 (分機7264轉370)
朱原嘉 博士/高級工程師 (分機7264轉501)
陳育群 中心主任 (公務機：8#1149)
- 申請行政流程請洽 大數據中心 楊豐源 醫檢師 (分機4065)
何達凱 行政助理 (分機1244)、蔡紫薰 研究助理 (分機89785)
陳育群 中心主任 (公務機：8#1149)

