



臺北榮民總醫院

# 大數據中心

## 雙週報

大數據中心  
Big Data Center



期 別：112-03

出刊日：112.07.10



<https://wd.vghtpe.gov.tw/bdc>

視病猶親 追求卓越

臺北榮民總醫院

# 第二型糖尿病腎功能下降預測模型

## 臺北榮總500萬筆資料vs慢性腎病變風險預測

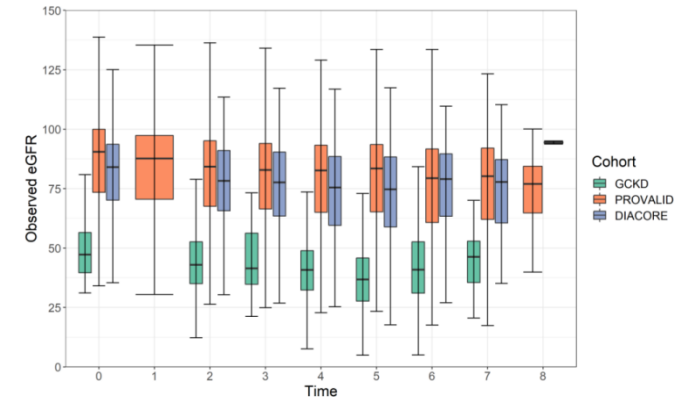
第二型糖尿病增加了慢性腎臟病的風險，但目前缺乏可用於臨床實踐並幫助患者了解疾病進展的可靠預測工具<sup>1</sup>。最近在JAMA上有一篇文章，Oberbauer等人選用13個臨床常規數值如年齡、血壓、BMI、糖化血色素A1C、蛋白尿等，開發了一個穩健且經過校準的腎功能下降預測模型，能夠對患有第二型糖尿病和CKD第1期或第2期的成人進行基線評估，預測其未來eGFR值<sup>1</sup>。此模型主要針對糖尿病患者，可用於改進對個體eGFR變化和腎功能下降的預測，並解決CKD第1期和第2期風險分層工具缺失的問題<sup>2</sup>。

在人口研究中，eGFR低於60 mL/min/1.73m<sup>2</sup>與死亡、心血管疾病和住院風險呈分級負相關，預防CKD進展及其後遺症無疑是公共衛生的優先事項<sup>2</sup>。根據中央健康保健署公布的資料，慢性腎病變是每年花費最多的疾病別，糖尿病排名第三，顯示延緩腎臟病變的速度對糖尿病病人的重要性<sup>3</sup>。

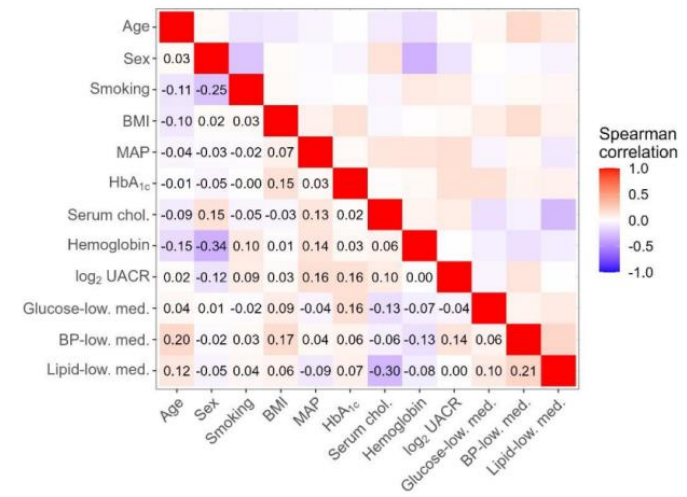
這一集的「第二型糖尿病腎功能下降預測模型研究資料集」有北榮10年來1萬6千人500萬筆資料可進行研究，歡迎大家立即申請資料展開分析！

參考資料：

- [1.https://jamanetwork.com/journals/jamanetworkopen/fullarticle/2803123?resultClick=1](https://jamanetwork.com/journals/jamanetworkopen/fullarticle/2803123?resultClick=1)
- [2.https://jamanetwork.com/journals/jamanetworkopen/fullarticle/2803126](https://jamanetwork.com/journals/jamanetworkopen/fullarticle/2803126)
- [3.https://jtp.taiwan-pharma.org.tw/154/103-110.html](https://jtp.taiwan-pharma.org.tw/154/103-110.html)



Distribution of Data Points Across Follow-up  
資料來源：參考資料1



Correlation Between Predictors  
資料來源：參考資料1

# 臺北榮總第二型糖尿病腎功能下降預測模型研究資料集



## 第二型糖尿病腎功能下降 預測模型研究資料集

4,878,253 人次

### 研究族群：

2012年~2022年，本院就診病患符合以下疾病分類者

- 門診：381,801人次
- 住院：4,496,452人次

### 篩選條件(ICD-10)：

- CKD：585、N18
- Type 2 DM：25000,25002,2506,2508,25092,E11
- 以上共計15,925人

### 可能包含檔案內容：

- 實際取得資料與欄位以IRB核准為準
- 病人基本資料檔(ID)
- 門診處方與治療明細檔(CD)
- 門診處方醫令明細檔(OO)
- 檢驗結果歷史檔(LAB)

# 感謝

指導 | 院長、侯副院長、高副院長指導

編輯 | 大數據中心陳育群主任

## 資料篩選條件

資訊室郭振宗主任、薛筱萱工程師、廖彥琪工程師、  
劉智方工程師、蔡采珈工程師、翁佩鈺專員  
家庭醫學部林明慧主任、陳育群主任、李蕙君醫師  
醫務企管部彭家勛主任

## 資料集製作

大數據中心資訊組朱原嘉高級工程師、高子凱工程師、黃欣儀工程師

## 文件/行政製作

大數據中心楊豐源醫檢師、何達凱行政助理、蔡紫薰研究助理、  
許浚毅醫務管理組員

## 監製

醫學研究部  
大數據中心



# 大數據中心 Big Data Center



## 大數據中心 Big Data Center

### 聯絡資訊

- 大數據中心-資訊組 高子凱 工程師 (分機7264轉370)  
朱原嘉 博士/高級工程師 (分機7264轉501)  
陳育群 中心主任 (公務機：8#1149)
- 申請行政流程請洽 大數據中心 楊豐源 醫檢師 (分機4065)  
何達凱 行政助理 (分機1244)、蔡紫薰 研究助理 (分機89785)  
陳育群 中心主任 (公務機：8#1149)

