











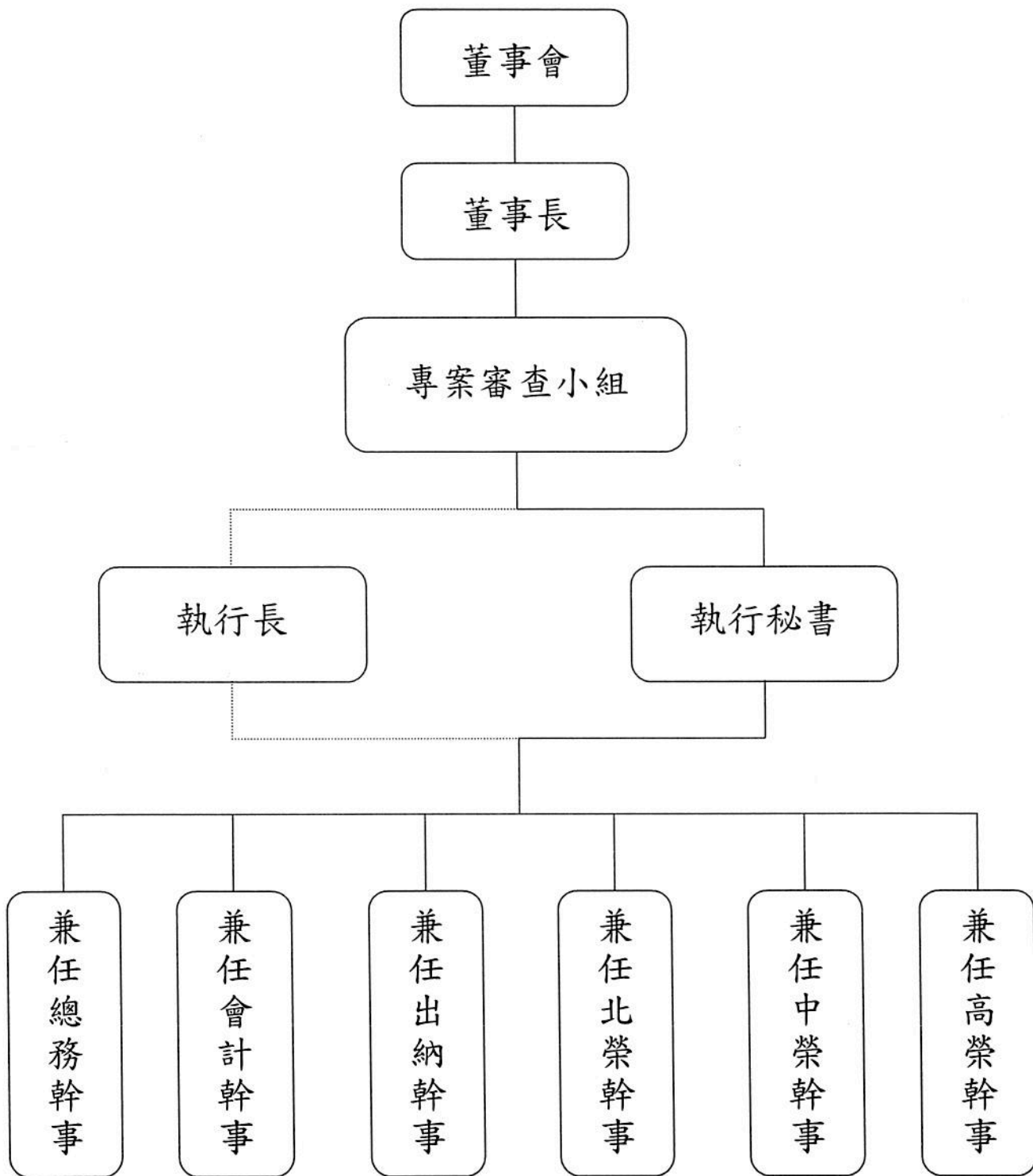








# 組織架構圖



————— 表指揮執行

..... 表協調溝通

## 貳、本年度各項工作計畫或方針之執行成果

### 一、資助中華醫學會

中華醫學會每年度舉辦會員大會暨學術討論會，以專題討論的型態舉行且內容豐富，除了國內專家學者外，並邀請國外學者共襄盛舉，提供吸取新知及醫療倫理的再教育，並提升在臨床及學術上的技術與水準。

103年會員大會暨學術討論會，已於本年度6月28日，假台北國際會議中心召開，此次共計「再生醫學與幹細胞之轉譯研究」、「核子醫學新境界」、「內視鏡技術之進展及新挑戰」、「遺傳疾病之現況與未來展望」等22個專題聯合學術研討會，專題聯合學術研討會除了有針對「內」、「外」、「耳鼻喉」、「精神」科等重要課題所作之專題研討會，更增加了服務醫學、幹細胞再生研究、遺傳疾病等議題。

中華醫學會出刊之「中華醫學會雜誌」，近年來雜誌之論文被引用次數已有大幅成長，年年榮獲國科會之優良期刊獎，目前已被 Index Medicus、EMBASE 及 SIIC 等國際醫學資料庫收錄，並自 97 年 1 月起榮獲 SCIE(美國科學文獻索引)收錄。

中華醫學雜誌「醫學研究論文獎」推薦自 103 年 1 月至 12 月之雜誌優秀論文，並由各相關醫學領域基金會提供獎項，共評選出 8 位獲獎醫師，在大會中頒發獎牌與獎金，另依論文被引用次數 20 次以上且最高次數者，頒發「盧致德獎」1 名。

### 二、資助之研究計畫

係資助針對糖尿病之研究，持續推動研究計畫，執行成果為：

- (一)執行糖尿病相關之基礎或臨床研究計畫：參加糖尿病追蹤研究計畫之個案，完成研究計畫之執行，陸續繳交結案報告及相關資料整理。
- (二)培訓醫事臨床及研究人員：聘用並培訓人員獨立執行計畫能力。
- (三)舉辦每個禮拜三學術研討會(如學術演講)：完成舉辦教育訓練人數達約 366 時人次，藉由相關研討會之教育訓練，讓與會者瞭解相關文獻之研究報告，學習收穫豐碩。

缺乏運動、飲食生活習慣改變及肥胖等，是糖尿病重要危險之因子，糖尿病若處理不好，會引發心臟血管及腦血管病變，治療糖尿病之疾病，需控制血糖、血中三酸甘油酯濃度、血壓及腹部肥胖等因素，預防糖尿病之發生，需從平時生活型態、規律之運動、適當之飲食控制等多方面去著手，藉由研究計畫，盼能造福糖尿病患者及預防糖尿病之發生。

## 參、決算概要

### 一、收支餘絀實況

- (一)、103 年度收入總預算數 1,783,000 元，收入總決算數 2,598,281 元，較預算數增加 815,281 元，增幅 45.73%，主要係專案捐款收入增加所致。
- (二)、103 年度支出總預算數 1,783,000 元，支出總決算數 1,722,850 元，較預算數減少 60,150 元，減幅 3.37%，主要係資助學術研究計畫減少所致。
- (三)、103 年度本期餘絀預算數損益兩平，本期賸餘決算數 875,431 元，較預算數增加 875,431 元，主要係專案捐款收入增加致賸餘數增加。

### 二、現金流量實況

- 一、103 年度業務活動淨現金流入 981,212 元，係本期賸餘 875,431 元，及調整非現金項目 105,781 元。
- 二、本期無投資活動及融資活動。
- 三、103 年度現金及約當現金淨流入 981,212 元。

### 三、淨值變動實況

本基金會由行政院國軍退除役官兵輔導委員會臺北榮民總醫院(今臺北榮民總醫院)籌助新臺幣 100,000,000 元做為創立基金，之後由鄒故院長濟勳先生家屬捐助 2,160,830 元，本基金會 103 年度基金為 102,160,830 元。

103 年度期初累計賸餘為 32,428,224 元，增加本期賸餘 875,431 元，期末累計賸餘為 33,303,655 元。

### 四、資產負債實況

103 年度總資產為 135,656,020 元、總負債為 191,535 元及淨值為 135,464,485 元。

本 頁 空 白

# 主 要 表



財團法人鄒濟勳醫學研究發展基金會  
收支餘絀決算表

中華民國 103 年度

單位：新臺幣元

上年度決算數	科 目	本年度預算數 (1)	本年度決算數 (2)	比較增(減-)	
				金額 (3)=(2)-(1)	% (4)=(3)/(1)*100
1,933,634	收入總額	1,783,000	2,598,281	815,281	45.73
140,000	專案捐款收入	—	800,000	800,000	—
1,793,212	利息收入	1,783,000	1,798,281	15,281	0.86
422	其他收入	—	—	—	—
1,689,164	支出總額	1,783,000	1,722,850	-60,150	-3.37
500,994	資助學術研究	507,500	402,931	-104,569	-20.60
500,000	資助醫學專題 講座及活動	500,000	500,000	—	—
688,170	管理費用	775,500	819,919	44,419	5.73
244,470	本期餘絀	—	875,431	875,431	—

財團法人鄒濟勳醫學研究發展基金會  
現金流量決算表

中華民國 103 年度

單位：新臺幣元

項 目	本 年 度 預 算 數 (1)	本 年 度 決 算 數 (2)	比較增(減-)	
			金額 (3)=(2)-(1)	% (4)=(3)/(1)*100
業務活動之現金流量				
本期餘絀	—	875,431	875,431	—
調整非現金項目				
其他應收款減少(增加)	436,212	—	-436,212	-100.00
其他應付款增加(減少)	8,897	105,781	96,884	1,088.95
業務活動之淨現金流入(流出-)	445,109	981,212	536,103	120.44
投資活動之現金流量				
投資活動之淨現金流入(流出-)	—	—	—	—
融資活動之現金流量				
投資活動之淨現金流入(流出-)	—	—	—	—
現金及約當現金之淨增(淨減-)	445,109	981,212	536,103	120.44
期初現金及約當現金	30,790,733	31,482,629	691,896	2.25
期末現金及約當現金	31,235,842	32,463,841	1,227,999	3.93



財團法人鄒濟勳醫學研究發展基金會  
淨值變動表

中華民國 103 年度

單位：新臺幣元

科 目	本年度期初 餘額	本 年 度		本年度期末 餘額	說 明
		增 加	減 少		
基金					
創立基金	102,160,830	—	—	102,160,830	
餘絀					
累計餘絀	32,428,224	875,431	—	33,303,655	本年度增加數係本期餘絀轉列數。
合計	134,589,054	875,431	—	135,464,485	

財團法人鄒濟勳醫學研究發展基金會  
資 產 負 債 表

中華民國 103 年 12 月 31 日

單位：新臺幣元

科 目	本年度決算數 (1)	上年度決算數 (2)	比較增(減-)	
			金額 (3)=(1)-(2)	% (4)=(3)/(2)*100
資 產				
流動資產				
現金及約當現金	32,463,841	31,482,629	981,212	3.12
其他應收款	1,022,349	1,022,349	—	—
流動資產合計	33,486,190	32,504,978	981,212	3.02
基金及投資				
基金	102,160,830	102,160,830	—	—
基金及投資合計	102,160,830	102,160,830	—	—
固定資產				
辦公設備	12,500	12,500	—	—
累計折舊	(12,500)	(12,500)	—	—
固定資產淨額	—	—	—	—
其他資產				
存出保證金	9,000	9,000	—	—
其他資產合計	9,000	9,000	—	—
資產合計	135,656,020	134,674,808	981,212	0.73
負 債				
流動負債				
應付帳款	80,000	80,000	—	—
其他應付款	111,535	5,754	105,781	1,838.39
流動負債合計	191,535	85,754	105,781	123.35
負債合計	191,535	85,754	105,781	123.35
淨 值				
基金	102,160,830	102,160,830	—	—
累計餘絀	33,303,655	32,428,224	875,431	2.70
淨值合計	135,464,485	134,589,054	875,431	0.65
負債及淨值合計	135,656,020	134,674,808	981,212	0.73

明 細 表



財團法人鄒濟勳醫學研究發展基金會  
專案捐款收入明細表

中華民國 103 年度

單位：新臺幣元

科 目	本 年 度 預 算 數 (1)	本 年 度 決 算 數 (2)	比 較 增 ( 減 - )		說 明
			金 額 (3)=(2)-(1)	% (4)=(3)/(1)*100	
專案捐款	—	800,000	800,000	—	增加各項研究計畫之捐款收入。
合 計	—	800,000	800,000	—	

財團法人鄒濟勳醫學研究發展基金會  
利息收入明細表

中華民國 103 年度

單位：新臺幣元

科 目	本 年 度 預 算 數 (1)	本 年 度 決 算 數 (2)	比 較 增 ( 減 - )		說 明
			金 額 (3)=(2)-(1)	% (4)=(3)/(1)*100	
利息收入	1,783,000	1,798,281	15,281	0.86	係因銀行利率調升，導致利息收入增加。
合 計	1,783,000	1,798,281	15,281	0.86	

財團法人鄒濟勳醫學研究發展基金會  
資助學術研究支出明細表

中華民國 103 年度

單位：新臺幣元

科 目	本 年 度 預 算 數 (1)	本 年 度 決 算 數 (2)	比 較 增 ( 減 - )		說 明
			金 額 (3)=(2)-(1)	% (4)=(3)/(1)*100	
資助學術研究	507,500	402,931	-104,569	-20.60	減少研究計畫款項。
合 計	507,500	402,931	-104,569	-20.60	

財團法人鄒濟勳醫學研究發展基金會  
資助醫學專題講座及活動支出明細表

中華民國 103 年度

單位：新臺幣元

科 目	本 年 度 預 算 數 (1)	本 年 度 決 算 數 (2)	比 較 增 ( 減 - )		說 明
			金 額 (3)=(2)-(1)	% (4)=(3)/(1)*100	
資助醫學專題 講座	500,000	500,000	—	—	
合 計	500,000	500,000	—	—	



財團法人鄒濟勳醫學研究發展基金會  
管理費用支出明細表

中華民國 103 年度

單位：新臺幣元

科 目	本 年 度 預 算 數 (1)	本 年 度 決 算 數 (2)	比 較 增 ( 減 - )		說 明
			金 額 (3)=(2)-(1)	% (4)=(3)/(1)*100	
用人費	521,000	519,393	-1,607	-0.31	
出席審查費	76,000	68,000	-8,000	-10.53	每次審查會議審查補助案件未超過5件僅以書面審查，不支給出席費，致出席費較預算數減少。
其他費用	178,500	232,526	54,026	30.27	係文具用品及會議等費用增加。
合 計	775,500	819,919	44,419	5.73	

財團法人鄒濟勳醫學研究發展基金會  
基金數額增減變動表

中華民國 103 年度

單位：新臺幣元

捐 助 者	創立時原始捐助基金金額	本年度期初基金金額	本年度基金增(減)金額	本年度期末基金金額	捐助基金比率%		說 明
					創立時原始基金金額占其總額比率	本年度期末基金金額占其總額比率	
		(1)	(2)	(3)=(1)+(2)			
政府捐助							
一、中央政府							
台北榮總	100,000,000	100,000,000	—	100,000,000	97.88	97.88	
二、地方政府	—	—	—	—	—	—	
三、累計賸餘轉基金	—	—	—	—	—	—	
四、其他	—	—	—	—	—	—	
政府捐助小計	100,000,000	100,000,000	—	100,000,000	97.88	97.88	
民間捐助							
一、其他團體機構	—	—	—	—	—	—	
二、個人							
白婉玉女士	2,160,830	2,160,830	—	2,160,830	2.12	2.12	
三、累計賸餘轉基金	—	—	—	—	—	—	
民間捐助小計	2,160,830	2,160,830	—	2,160,830	2.12	2.12	
合 計	102,160,830	102,160,830	—	102,160,830	100.00	100.00	

參 考 表



財團法人鄒濟勳醫學研究發展基金會  
員工人數彙計表

中華民國 103 年度

單位：人

職類 (稱)	本年度預算數 (1)	本年度決算數 (2)	比較增(減-) (3)=(2)-(1)	說明
執行長	1	1	—	兼任
執行秘書	1	1	—	兼任
職員	3	3	—	兼任
合計	5	5	—	



主辦會計：李宜玲

會計李宜玲

董事長：張德明

董事長張德明

