

財團法人  
鄒濟勳醫學研究發展基金會



中華民國 105 年度決算

(105 年 1 月 1 日至 105 年 12 月 31 日)

財團法人鄒濟勳醫學研究發展基金會 編

中國地圖

中國地圖出版社

中國地圖出版社

北京

中國地圖出版社

財團法人  
鄒濟勳醫學研究發展基金會決算目次  
中華民國 105 年度

總說明

壹、財團法人概況.....	1
貳、年度各項工作計畫或方針之執行成果.....	4
參、決算概要.....	5

主要表

壹、收支營運決算表.....	7
貳、現金流量決算表.....	8
參、淨值變動表.....	9
肆、資產負債表.....	10

明細表

壹、收入明細表.....	11
貳、支出明細表.....	12
參、基金數額增減變動表.....	13

參考表

壹、員工人數彙計表.....	15
貳、用人費用彙計表.....	16



# 總 說 明



# 財團法人鄒濟勳醫學研究發展基金會

## 總 說 明

中華民國 105 年度

本基金會依照主管機關規定設立目的及符合捐助章程推行業務，以基金孳息及捐贈收入，目的在達成資助醫學研究發展及教學計畫、培養促使醫、護、行政、技術等人員自我充實及提升醫療品質之宗旨，以厚植國內醫療學術的品質與技術，提升我國國際學術地位。

### 壹、財團法人概況

#### 一、設立依據

民國 75 年間由於當時榮民總醫院（今臺北榮民總醫院）專科醫師出國參加國際性會議歸國時之心得報告表示，我國出席國際性會議之人數較大陸人員為少，且彼等均有論文發表，但大有排我取代之勢，因之建議在不增加醫院負擔下，資助該院專科以上醫師，積極鼓勵出國進修、參觀、訪問及參加國際性醫學會議，與世界各國醫學專家學者交換心得，吸收科技新知，進而提升醫療品質與水準。

基於以上教學與研究之急需，並擴大支應醫學研究及教學之發展，提升醫學品質，期使為全國人民有更好的醫療服務及善盡社會醫療責任為宗旨。經該院與有關單位主管多次集會研討後，由該院 76 年 6、7 月份之院務會議討論通過，由該院捐助新臺幣（以下同）6,000 萬元，臺中分院（今臺中榮民總醫院）捐助 4,000 萬元，與鄒故院長濟勳先生家屬捐助 216 萬 830 元，共計 1 億 216 萬 830 元整，成立本基金會，其日後孳息資助之對象，涵蓋榮民總醫院（今臺北榮民總醫院）及臺中（今臺中榮民總醫院）、高雄（今高雄榮民總醫院）2 個分院有關人員。嗣後接受各界熱心醫學研究發展之團體與個人之捐助。

設立依據為衛生福利部（原行政院衛生署於 102 年 7 月 23 日改制）77 年 1 月 20 日衛署醫字第 707491 號函通過設立本基金會，並於 77 年 2 月 26 日經法院登記成立。

### 二、設立目的

（一）資助「醫師」、「護理」、「技術」、「行政」、「工程」、「營養」及「社工」等人

員作醫學相關專題研究。

(二)資助各醫學會及大學院校與醫學有關之研究及教學計畫或辦理國內外學術交流研討等。

(三)資助相關醫學學術活動。

本基金會依照設立目的及符合捐助章程推行業務，以基金孳息及捐贈收入為財務來源，達成資助醫學研究發展及教學計畫、培養促使醫、護、行政、技術等人員自我充實及提升醫療品質之宗旨，以厚植國內醫療學術的品質與技術，提升我國國際學術地位。

### 三、組織概況

董事必須有半數以上由政府特定公務人員擔任之。本基金會設董事會，置董事 11 人，董事任一性別比例不得低於三分之一，首屆董事由捐助人選聘之，後屆董事由臺北、臺中、高雄 3 家榮民總醫院院長為當然董事，共 3 人，且臺北榮民總醫院院長為董事長。隨職務異動自動遞補，由繼任人擔任之，其餘董事由董事會選聘之，任期 3 年，連選得連任，以連任二次為限。因辭職、死亡或因故無法執行職務被解任時，得由董事會另行遴聘繼任之，任期以屆滿原任期為止。

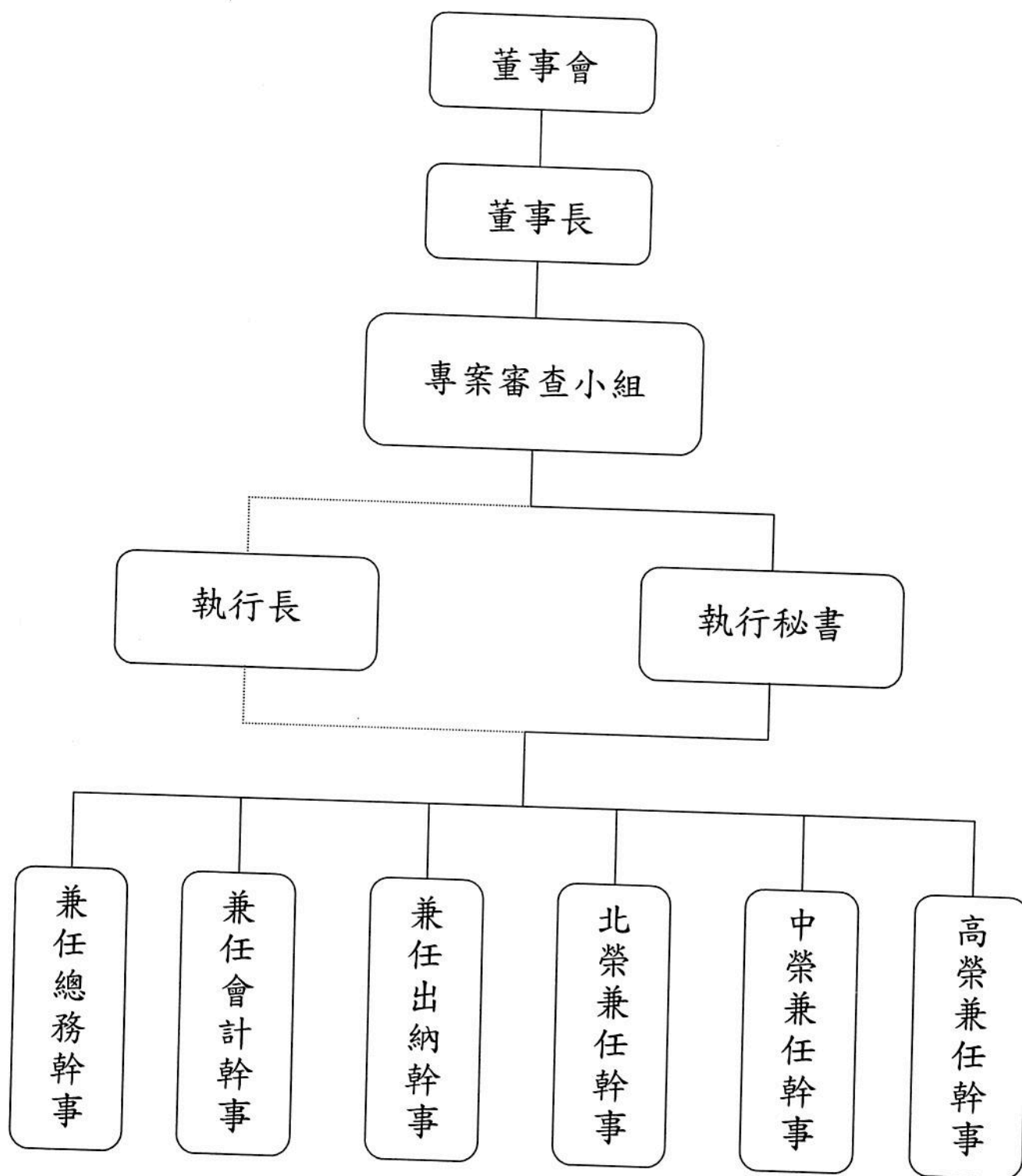
經本基金會第九屆第三次董事會決議通過由臺北榮民總醫院院長張德明擔任為本基金會董事長。

本基金會置監察人 3 人，監察人任一性別比例不得低於三分之一，由臺北榮民總醫院主計室主任為當然監察人隨職務異動自動遞補，由繼任人擔任之，另 2 人監察人由董事長提名，經董事會會議通過聘任，監察人因辭職、死亡或因故無法執行職務被解任時，得由董事會另行遴聘繼任之，任期以屆滿原任期為止。

董事會得設執行長及執行秘書各 1 人，幹事若干人，承辦執行董事會決議之事項、日常事務及會議紀錄，其人選由董事長提請董事會遴(選)聘之。其中執行長由董事 1 人兼任。



# 組織架構圖



—— 表指揮執行  
- - - 表協調溝通

## 貳、年度各項工作計畫或方針之執行成果

### 一、資助中華醫學會

中華醫學會每年度舉辦會員大會暨學術討論會，以專題討論的型態舉行且內容豐富，除了國內專家學者外，並邀請國外學者共襄盛舉，提供吸取新知及醫療倫理的再教育，並提升在臨床及學術上的技術與水準。

105年會員大會暨學術討論會，已於105年6月18日，假臺北國際會議中心召開，此次共計「大型燒傷災害處理」、「癌症免疫治療」、「功能性泌尿學新知論壇」、「血脂治療最新發展」等19個專題聯合學術研討會，專題聯合學術研討會除了有針對「內」、「外」、「精神」、「復健」、「骨肉瘤」、「耳鼻喉」科等重要課題所作之專題研討會，對於6月27日八仙水上樂園發生塵爆事件，邀請國際燒傷學者及國內收治此次塵爆病患最多的八家醫院共同討論，回顧此次事件治療成果及交流最新的大型燒傷災害處理經驗與準則，作為將來相關可能災難處理的參考。另外也深入探討登革熱病毒最新的研究成果、高齡長者藥物種類保健醫療、麻醉照護品質及硼中子捕獲腫瘤法等議題。

中華醫學會出刊之「中華醫學會雜誌」，近年來雜誌之論文被引用次數已有大幅成長，年年榮獲科技部之優良期刊獎，目前已被 Index Medicus、EMBASE 及 SIIC 等國際醫學資料庫收錄，並自 97 年 1 月起榮獲 SCIE(美國科學文獻索引)收錄。

中華醫學雜誌「醫學研究論文獎」推薦自 105 年 1 月至 12 月之雜誌優秀論文，並由各相關醫學領域基金會提供獎項，共評選出 8 位獲獎醫師，在大會中頒發獎牌與獎金，另依論文被引用次數 20 次以上且最高次數者，頒發「盧致德獎」1 名。

### 二、資助之研究計畫

本基金會自 104 年度起，資助臺北、臺中及高雄 3 家榮民總醫院共同研究項目整合建立作業平臺，定期召開榮總體系醫學研究整合會議，研商推展工作重點，並共同爭取國內外研究資源與經費，執行成果為：

- (一)每半年舉辦1次3院聯合人體視訊會議，105年度已舉辦2場聯合會。
- (二)在研究資源共享部分，目前已完成健保資料庫整合進入案例試運作。醫學臨床試驗部分建立「3+1臨床試驗聯盟」並推動4院試驗合約整合一致目標，以祈爭更多國內外臨床試驗計畫。
- (三)105年12月1日假高雄榮民總醫院舉辦4院（3家榮總及三總）健保資料研究成果發表會，邀請3家榮民總醫院、三軍總醫院、東海大學及交通大學專家學者以專題演講方式呈現4家醫學中心健保資料研究成果，內容包括醫學影像應用、臨床資料整合、巨量資料處理等議題，並與現場相關領域學者分享研究心得。

另外資助臺中榮民總醫院因應醫療研究之推動，於105年12月19日舉辦「次世代定序分析及轉譯研究研討會」，以專題演講方式進行相關學術成果分享與全國領域學者分享研究心得。

## 參、決算概要

### 一、收支營運實況

- (一)105年度收入決算數168萬4,064元，較預算數183萬1,000元，減少14萬6,936元，減幅8.02%，主要係利息收入減少所致。
- (二)105年度支出決算數137萬3,555元，較預算數183萬1,000元，減少45萬7,445元，減幅24.98%，主要係資助學術研究計畫減少所致。
- (三)105年度本期賸餘決算數31萬509元，較預算數0元，增加31萬509元，主要係資助學術計畫支出減少致賸餘數增加。

### 二、現金流量實況

- (一)105年度業務活動淨現金流入47萬1,417元，係本期賸餘31萬509元，及調增非現金項目16萬908元。
- (二)105年度無投資活動及融資活動。
- (三)105年度現金及約當現金淨流入47萬1,417元。

### 三、淨值變動實況

本基金會由行政院國軍退除役官兵輔導委員會臺北榮民總醫院(今臺北榮民總醫院)籌助新臺幣1億元做為創立基金，後由鄒故院長濟勳先生家屬捐助216萬830元，本基金會105年度基金為1億216萬830元。

105年度期初累積賸餘為3,387萬469元，增加本期賸餘31萬509元，期末累積賸餘為3,418萬978元。

### 四、資產負債實況

105年度總資產為1億3,644萬8,624元、總負債為10萬6,816元及淨值為1億3,634萬1,808元。

# 主 要 表



財團法人鄒濟勳醫學研究發展基金會  
收支營運決算表

中華民國 105 年度

單位：新臺幣元

上年度決算數	科 目	本年度預算數 (1)	本年度決算數 (2)	比較增(減-)	
				金額 (3)=(2)-(1)	% (4)=(3)/(1)*100
2,096,158	收入總額	1,831,000	1,684,064	-146,936	-8.02
2,096,158	業務收入	1,831,000	1,684,064	-146,936	-8.02
301,000	受贈收入	50,000	100,000	50,000	100.00
1,795,158	利息收入	1,781,000	1,584,064	-196,936	-11.06
1,529,344	支出總額	1,831,000	1,373,555	-457,445	-24.98
1,529,344	業務支出	1,831,000	1,373,555	-457,445	-24.98
255,653	資助醫學研究、 臨床事務及醫療 等費用	502,500	120,540	-381,960	-76.01
500,000	資助醫學專題講 座及活動	500,000	500,000	—	—
773,691	管理費用	828,500	753,015	-75,485	-9.11
566,814	本期賸餘(短絀-)	—	310,509	310,509	—

財團法人鄒濟勳醫學研究發展基金會  
現金流量決算表

中華民國 105 年度

單位：新臺幣元

項 目	本 年 度 預 算 數 (1)	本 年 度 決 算 數 (2)	比較增(減-)	
			金額 (3)=(2)-(1)	% (4)=(3)/(1)*100
業務活動之現金流量				
本期賸餘(短絀-)	—	310,509	310,509	—
調整非現金項目				
其他應收款減少(增加)	439,429	191,310	-248,119	-56.46
其他應付款增加(減少)	-17,444	-30,402	-12,958	74.28
業務活動之淨現金流入(流出-)	421,985	471,417	49,432	11.71
投資活動之現金流量				
存出保證金減少(增加)	—	—	—	—
投資活動之淨現金流入(流出-)	—	—	—	—
融資活動之現金流量				
融資活動之淨現金流入(流出-)	—	—	—	—
現金及約當現金之淨增(淨減-)	421,985	471,417	49,432	11.71
期初現金及約當現金	31,998,778	32,959,972	961,194	3.00
期末現金及約當現金	32,420,763	33,431,389	1,010,626	3.12



財團法人鄒濟勳醫學研究發展基金會  
淨值變動表

中華民國 105 年度

單位：新臺幣元

科 目	本年度期初 餘額	本 年 度		本年度期末 餘額	說 明
		增 加	減 少		
基金					
創立基金	102,160,830	—	—	102,160,830	
累積餘絀(-)					
累積賸餘	33,870,469	310,509	—	34,180,978	本年度增加數係本期賸餘轉列數。
合 計	136,031,299	310,509	—	136,341,808	

財團法人鄒濟勳醫學研究發展基金會  
資 產 負 債 表

中華民國 105 年 12 月 31 日

單位：新臺幣元

科 目	本年度決算數 (1)	上年度決算數 (2)	比 較 增 (減-)	
			金額 (3)=(1)-(2)	% (4)=(3)/(2)*100
<b>資 產</b>				
<b>流動資產</b>				
現金及約當現金	33,431,389	32,959,972	471,417	1.43
其他應收款	827,405	1,018,715	-191,310	-18.78
流動資產合計	34,258,794	33,978,687	280,107	0.82
<b>基金及投資</b>				
基金	102,160,830	102,160,830	—	—
基金及投資合計	102,160,830	102,160,830	—	—
<b>固定資產</b>				
辦公設備	12,500	12,500	—	—
累計折舊	(12,500)	(12,500)	—	—
固定資產淨額	—	—	—	—
<b>其他資產</b>				
存出保證金	29,000	29,000	—	—
其他資產合計	29,000	29,000	—	—
資 產 合 計	136,448,624	136,168,517	280,107	0.21
<b>負 債</b>				
<b>流動負債</b>				
應付帳款	80,000	80,000	—	—
其他應付款	26,816	57,218	-30,402	-53.13
流動負債合計	106,816	137,218	-30,402	-22.16
負 債 合 計	106,816	137,218	-30,402	-22.16
<b>淨 值</b>				
基金	102,160,830	102,160,830	—	—
創立基金	102,160,830	102,160,830	—	—
累積餘絀(-)	34,180,978	33,870,469	310,509	0.92
累積賸餘	34,180,978	33,870,469	310,509	0.92
淨 值 合 計	136,341,808	136,031,299	310,509	0.23
負債及淨值合計	136,448,624	136,168,517	280,107	0.21

明 細 表



財團法人鄒濟勳醫學研究發展基金會  
收入明細表

中華民國 105 年度

單位：新臺幣元

科 目	本 年 度 預 算 數 (1)	本 年 度 決 算 數 (2)	比 較 增 ( 減 - )		說 明
			金 額 (3)=(2)-(1)	% (4)=(3)/(1)*100	
受贈收入	50,000	100,000	50,000	100.00	增加研究計畫之捐款收入。
利息收入	1,781,000	1,584,064	-196,936	-11.06	係因銀行利率降低，利息減少所致。
合 計	1,831,000	1,684,064	-146,936	-8.02	

財團法人鄒濟勳醫學研究發展基金會  
支出明細表

中華民國 105 年度

單位：新臺幣元

科 目	本 年 度 預 算 數 (1)	本 年 度 決 算 數 (2)	比 較 增 ( 減 - )		說 明
			金 額 (3)=(2)-(1)	% (4)=(3)/(1)*100	
資助醫學研究、臨床事務及醫療等費用	502,500	120,540	-381,960	-76.01	減少研究計畫款項。
資助醫學專題講座及活動	500,000	500,000	—	—	
管理費用	828,500	753,015	-75,485	-9.11	
用人費用	519,500	518,926	-574	-0.11	
出席審查費	68,000	58,000	-10,000	-14.71	每次審查會議審查補助案件未超過5件僅以書面審查，不支給出席費，致出席費較預算數減少。
會計師查核費	80,000	80,000	—	—	
印刷費	22,000	23,904	1,904	8.65	
旅運費	32,000	8,290	-23,710	-74.09	係減少董監事會車馬費。
郵電費	7,000	4,308	-2,692	-38.46	減少電話費及郵資。
租金費用	10,000	9,843	-157	-1.57	
其他費用	90,000	49,744	-40,256	-44.73	減少會議費用。
合 計	1,831,000	1,373,555	-457,445	-24.98	

財團法人鄒濟勳醫學研究發展基金會  
基金數額增減變動表

中華民國 105 年度

單位：新臺幣元

捐 助 者	創立時原始捐助基金金額	本年度期初基金金額	本年度基金增(減-)金額	本年度期末基金金額	捐助基金比率%		說 明
					創立時原始捐助基金金額占其總額比率	本年度期末基金金額占其總額比率	
		(1)	(2)	(3)=(1)+(2)			
政府捐助							
一、中央政府							
臺北榮總	100,000,000	100,000,000	—	100,000,000	97.88	97.88	
二、地方政府	—	—	—	—	—	—	
三、累計賸餘轉基金	—	—	—	—	—	—	
四、其他	—	—	—	—	—	—	
政府捐助小計	100,000,000	100,000,000	—	100,000,000	97.88	97.88	
民間捐助							
一、其他團體機構	—	—	—	—	—	—	
二、個人							
白婉玉女士	2,160,830	2,160,830	—	2,160,830	2.12	2.12	
三、累計賸餘轉基金	—	—	—	—	—	—	
民間捐助小計	2,160,830	2,160,830	—	2,160,830	2.12	2.12	
合 計	102,160,830	102,160,830	—	102,160,830	100.00	100.00	

本 頁 空 白



參 考 表



財團法人鄒濟勳醫學研究發展基金會  
員工人數彙計表

中華民國 105 年度

單位：人

職 類 ( 稱 )	本 年 度 預 算 數 (1)	本 年 度 決 算 數 (2)	比 較 增 (減-) (3)=(2)-(1)	說 明
董事長	1	1	-	無給職。
董事兼執行長	1	1	-	無給職。
執行秘書	1	1	-	
幹事	3	3	-	無給職，由 3 家榮 民總醫院人員兼 任。
出納	1	1	-	兼任。
會計	1	1	-	兼任。
總務	1	1	-	兼任。
合 計	9	9	-	

財團法人鄒濟勳醫學研究發展基金會  
用人費用彙計表

中華民國 105 年度

單位：新臺幣元

科 目	本年度預算數 (1)	本年度決算數 (2)	比較增(減-) (3)=(2)-(1)	說 明
人員薪資	359,000	359,672	672	係因預算書以新臺幣千元表達，決算書以元表示，故預算書金額捨去以求整數位。
兼職人員兼職費	44,500	44,500	—	
獎金	45,000	44,959	-41	
提撥勞工退休準備金	24,000	23,718	-282	
分擔保險費 (勞、健保)	47,000	46,077	-923	
合 計	519,500	518,926	-574	

主辦會計：李宜玲

會計李宜玲

首

長：張德明

董事長張德明

