

財團法人
鄒濟勳醫學研究發展基金會



中華民國 106 年度決算

(106 年 1 月 1 日至 106 年 12 月 31 日)

財團法人鄒濟勳醫學研究發展基金會 編

財團法人
鄒濟勳醫學研究發展基金會決算目次
中華民國 106 年度

總說明

壹、財團法人概況.....	1
貳、年度各項工作計畫或方針之執行成果.....	4
參、決算概要.....	5

主要表

壹、收支營運決算表.....	7
貳、現金流量決算表.....	8
參、淨值變動表.....	9
肆、資產負債表.....	10

明細表

壹、收入明細表.....	11
貳、支出明細表.....	12
參、基金數額增減變動表.....	13

參考表

壹、員工人數彙計表.....	15
貳、用人費用彙計表.....	16

總 說 明

財團法人鄒濟勳醫學研究發展基金會

總 說 明

中華民國 106 年度

本基金會依照主管機關規定設立目的及符合捐助章程推行業務，以基金孳息及捐贈收入，目的在達成資助醫學研究發展及教學計畫、培養促使醫、護、行政、技術等人員自我充實及提升醫療品質之宗旨，以厚植國內醫療學術的品質與技術，提升我國國際學術地位。

壹、財團法人概況

一、設立依據

民國 75 年間由於當時榮民總醫院（今臺北榮民總醫院）專科醫師出國參加國際性會議歸國時之心得報告表示，我國出席國際性會議之人數較大陸人員為少，且彼等均有論文發表，但大有排我取代之勢，因之建議在不增加醫院負擔下，資助該院專科以上醫師，積極鼓勵出國進修、參觀、訪問及參加國際性醫學會議，與世界各國醫學專家學者交換心得，吸收科技新知，進而提升醫療品質與水準。

基於以上教學與研究之急需，並擴大支應醫學研究及教學之發展，提升醫學品質，期使為全國人民有更好的醫療服務及善盡社會醫療責任為宗旨。經該院與有關單位主管多次集會研討後，由該院 76 年 6、7 月份之院務會議討論通過，由該院捐助新臺幣（以下同）6,000 萬元，臺中分院（今臺中榮民總醫院）捐助 4,000 萬元，與鄒故院長濟勳先生家屬捐助 216 萬 830 元，共計 1 億 216 萬 830 元整，成立本基金會，其日後孳息資助之對象，涵蓋榮民總醫院（今臺北榮民總醫院）及臺中（今臺中榮民總醫院）、高雄（今高雄榮民總醫院）2 個分院有關人員。嗣後接受各界熱心醫學研究發展之團體與個人之捐助。

設立依據為衛生福利部（原行政院衛生署於 102 年 7 月 23 日改制）77 年 1 月 20 日衛署醫字第 707491 號函通過設立本基金會，並於 77 年 2 月 26 日經法院登記成立。

二、設立目的

（一）資助「醫師」、「護理」、「技術」、「行政」、「工程」、「營養」及「社工」等人

員作醫學相關專題研究。

(二)資助各醫學會及大學院校與醫學有關之研究及教學計畫或辦理國內外學術交流研討等。

(三)資助相關醫學學術活動。

本基金會依照設立目的及符合捐助章程推行業務，以基金孳息及捐贈收入為財務來源，達成資助醫學研究發展及教學計畫、培養促使醫、護、行政、技術等人員自我充實及提升醫療品質之宗旨，以厚植國內醫療學術的品質與技術，提升我國國際學術地位。

三、組織概況

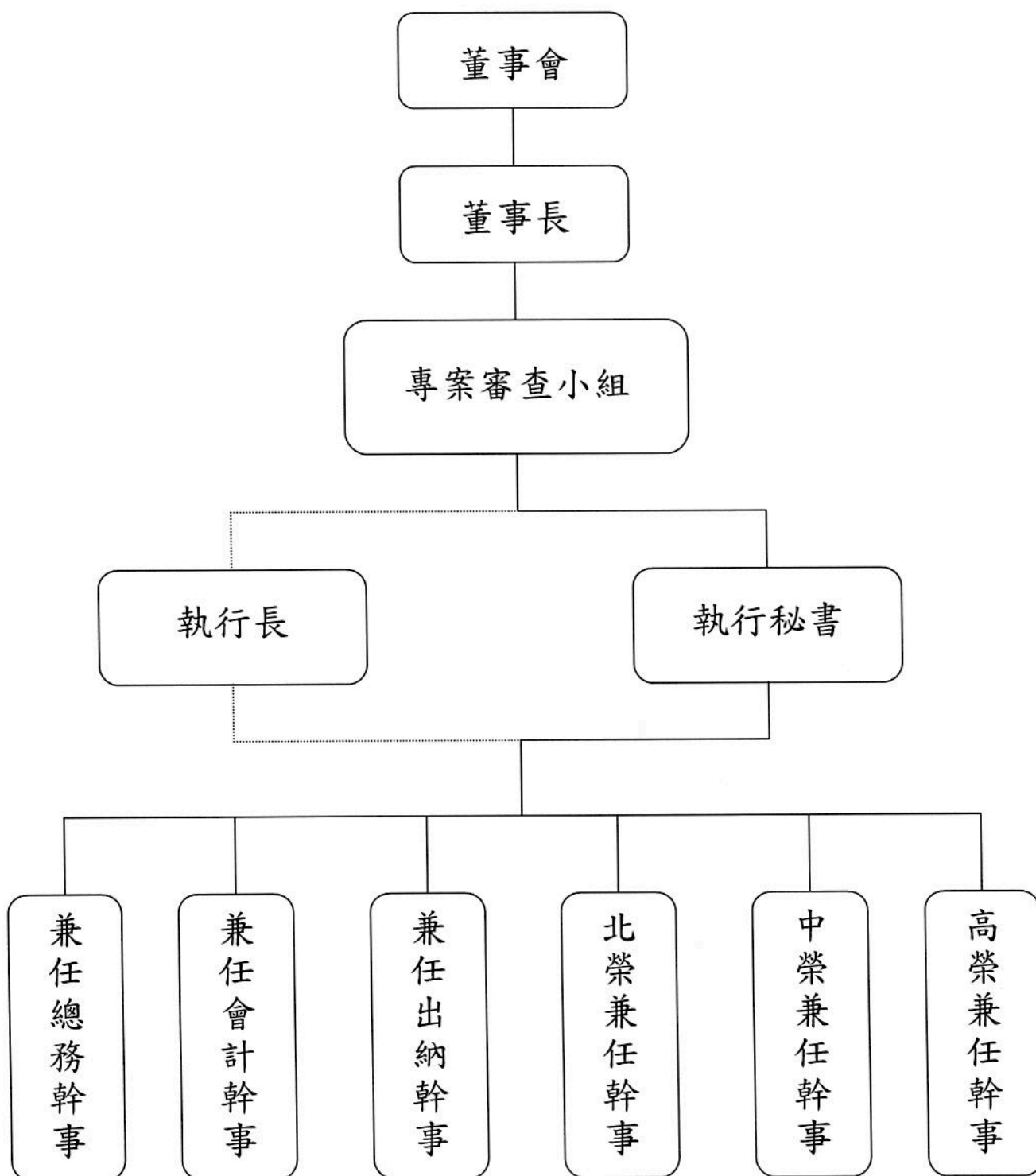
董事必須有半數以上由政府特定公務人員擔任之。本基金會設董事會，置董事11人，董事任一性別比例不得低於三分之一，首屆董事由捐助人選聘之，後屆董事由臺北、臺中、高雄3家榮民總醫院院長為當然董事，共3人，且臺北榮民總醫院院長為董事長。隨職務異動自動遞補，由繼任人擔任之，其餘董事由董事會選聘之，任期3年，連選得連任，以連任二次為限。因辭職、死亡或因故無法執行職務被解任時，得由董事會另行遴聘繼任之，任期以屆滿原任期為止。

經本基金會第九屆第三次董事會決議通過由臺北榮民總醫院院長張德明擔任為本基金會董事長。

本基金會置監察人3人，監察人任一性別比例不得低於三分之一，由臺北榮民總醫院主計室主任為當然監察人隨職務異動自動遞補，由繼任人擔任之，另2人監察人由董事長提名，經董事會會議通過聘任，監察人因辭職、死亡或因故無法執行職務被解任時，得由董事會另行遴聘繼任之，任期以屆滿原任期為止。

董事會得設執行長及執行秘書各1人，幹事若干人，承辦執行董事會決議之事項、日常事務及會議紀錄，其人選由董事長提請董事會遴(選)聘之。其中執行長由董事1人兼任。

組織架構圖



—— 表指揮執行

----- 表協調溝通

貳、年度各項工作計畫或方針之執行成果

一、資助中華醫學會

中華醫學會每年度舉辦會員大會暨學術討論會，以專題討論的型態舉行且內容豐富，除了國內專家學者外，並邀請國外學者共襄盛舉，提供吸取新知及醫療倫理的再教育，並提升在臨床及學術上的技術與水準。

106年會員大會暨學術討論會，已於106年6月10日，假臺北國際會議中心召開，此次共計「內」、「外」、「眼」、「耳鼻喉」、「口腔」、「麻醉」等重要課題所作之專題研討會，對於慢性B肝及C肝，實施健保給付對抗病毒治療，目前已有超過二十六萬人受惠，肝癌發生率、治療後復發率及肝疾病死亡率均顯著降低，肝炎病毒相關的肝外疾病也減少，是實證醫學轉譯成政策的成功案例，值得介紹給學界和社會大眾，臺北榮總教學部領先全亞建置之高效能虛擬實境及醫學模擬創新訓練模式，在此大會中分享經驗。即將邁入精準醫學加上物聯網的時代，將致力於醫療照護的轉型，以符合未來智慧管理及服務的趨勢，也減輕醫護人員的負擔同時提升醫療品質。

中華醫學會出刊之「中華醫學會雜誌」，近年來雜誌之論文被引用次數已有大幅成長，年年榮獲科技部之優良期刊獎，目前已被Index Medicus、EMBASE及SIIC等國際醫學資料庫收錄，並自97年1月起榮獲SCIE(美國科學文獻索引)收錄。

中華醫學雜誌「醫學研究論文獎」推薦自106年1月至12月之雜誌優秀論文，並由各相關醫學領域基金會提供獎項，共評選出8位獲獎醫師，在大會中頒發獎牌與獎金，另依論文被引用次數20次以上且最高次數者，頒發「盧致德獎」1名。

二、資助之研究計畫

本基金會自104年度起，資助臺北、臺中及高雄3家榮民總醫院共同研究項目整合建立作業平臺，定期召開榮總體系醫學研究整合會議，研商推展工作重點，並共同爭取國內外研究資源與經費，執行成果為：

- (一)每半年舉辦1次3院聯合人體視訊會議，106年度已舉辦2場聯合會。
- (二)在研究資源共享部分，目前已完成健保資料庫整合進入案例試運作。醫學臨床試驗部分建立「3+1臨床試驗聯盟」並推動4院試驗合約整合一致目標，以祈爭更多國內外臨床試驗計畫。
- (三)推動4院（3家榮總及三總）健保資料研究成果發表會，每年4院以專題演講及海報方式呈現4家醫學中心健保資料研究成果，內容包括醫學影像應用、臨床資料整合、巨量資料處理等議題，並與現場相關領域學者分享研究心得。
- (四)3家榮總、中央研究院及三軍總醫院合作研究成果發表會，以跨領域模式建立合作研究平台、整合研究資源，使生醫藥學研究更加躍進，並將研究發展及人才視為永續經營之基本要素。除了培育臨床醫療人才，鼓勵實現研發夢想，讓生物科技萌芽成長，實現「研發有益人類生命科技」的使命。

參、決算概要

一、收支營運實況

- (一)106年度收入決算數140萬6,406元，較預算數148萬元，減少7萬3,594元，減幅4.97%，主要係利息收入減少所致。
- (二)106年度支出決算數115萬4,809元，較預算數148萬元，減少32萬5,191元，減幅21.97%，主要係資助學術研究計畫及管理費用減少所致。
- (三)106年度本期賸餘決算數25萬1,597元，較預算數0元，增加25萬1,597元，主要係資助學術計畫支出減少致賸餘數增加。

二、現金流量實況

- (一)106年度業務活動淨現金流入32萬6,551元，係本期賸餘25萬1,597元，及調增非現金項目7萬4,954元。
- (二)106年度無投資活動及融資活動。
- (三)106年度現金及約當現金淨流入32萬6,551元。

三、淨值變動實況

本基金會由行政院國軍退除役官兵輔導委員會臺北榮民總醫院(今臺北榮民總醫院)籌助新臺幣1億元做為創立基金，後由鄒故院長濟勳先生家屬捐助216萬830元，本基金會106年度基金為1億216萬830元。

106年度期初累積賸餘為3,418萬978元，增加本期賸餘25萬1,597元，期末累積賸餘為3,443萬2,575元。

四、資產負債實況

106年度總資產為1億3,671萬9,067元、總負債為12萬5,662元及淨值為1億3,659萬3,405元。

主 要 表

財團法人鄒濟勳醫學研究發展基金會
收支營運決算表

中華民國 106 年度

單位：新臺幣元

上年度決算數	科 目	本年度預算數 (1)	本年度決算數 (2)	比較增(減-)	
				金額 (3)=(2)-(1)	% (4)=(3)/(1)*100
1,684,064	收入總額	1,480,000	1,406,406	-73,594	-4.97
1,684,064	業務收入	1,480,000	1,406,406	-73,594	-4.97
100,000	受贈收入	—	—	—	—
1,584,064	利息收入	1,480,000	1,406,406	-73,594	-4.97
1,373,555	支出總額	1,480,000	1,154,809	-325,191	-21.97
1,373,555	業務支出	1,480,000	1,154,809	-325,191	-21.97
120,540	資助醫學研究、 臨床事務及醫療 等費用	500,000	353,576	-146,424	-29.28
500,000	資助醫學專題講 座及活動	500,000	500,000	—	—
753,015	管理費用	480,000	301,233	-178,767	-37.24
310,509	本期賸餘(短絀-)	—	251,597	251,597	—

財團法人鄒濟勳醫學研究發展基金會
現金流量決算表

中華民國 106 年度

單位：新臺幣元

項 目	本 年 度 預 算 數 (1)	本 年 度 決 算 數 (2)	比較增(減-)	
			金額 (3)=(2)-(1)	% (4)=(3)/(1)*100
業務活動之現金流量				
本期賸餘(短絀-)	—	251,597	251,597	—
調整非現金項目				
應收利息減少(增加)	182,726	56,108	-126,618	-69.29
應付費用增加(減少)	31,451	18,846	-12,605	-40.08
業務活動之淨現金流入(流出一)	214,177	326,551	112,374	52.47
投資活動之現金流量				
投資活動之淨現金流入(流出一)	—	—	—	—
融資活動之現金流量				
融資活動之淨現金流入(流出一)	—	—	—	—
現金及約當現金之淨增(淨減-)	214,177	326,551	112,374	52.47
期初現金及約當現金	32,943,043	33,431,389	488,346	1.48
期末現金及約當現金	33,157,220	33,757,940	600,720	1.81

財團法人鄒濟勳醫學研究發展基金會
淨值變動表

中華民國 106 年度

單位：新臺幣元

科 目	本年度期初 餘額	本 年 度		本年度期末 餘額	說 明
		增 加	減 少		
基金					
創立基金	102,160,830	—	—	102,160,830	
累積餘絀(-)					
累積賸餘	34,180,978	251,597	—	34,432,575	本年度增加數係本期賸餘轉列數。
合 計	136,341,808	251,597	—	136,593,405	

財團法人鄒濟勳醫學研究發展基金會

資產負債表

中華民國 106 年 12 月 31 日

單位：新臺幣元

科 目	本年度決算數 (1)	上年度決算數 (2)	比較增(減-)	
			金額 (3)=(1)-(2)	% (4)=(3)/(2)*100
資 產				
流動資產				
現金	33,757,940	33,431,389	326,551	0.98
應收利息	771,297	827,405	-56,108	-6.78
流動資產合計	34,529,237	34,258,794	270,443	0.79
基金及投資				
基金	102,160,830	102,160,830	—	—
基金及投資合計	102,160,830	102,160,830	—	—
固定資產				
辦公設備	12,500	12,500	—	—
累計折舊	(12,500)	(12,500)	—	—
固定資產淨額	—	—	—	—
其他資產				
存出保證金	29,000	29,000	—	—
其他資產合計	29,000	29,000	—	—
資產合計	136,719,067	136,448,624	270,443	0.20
負 債				
流動負債				
應付帳款	80,000	80,000	—	—
其他應付款	45,662	26,816	18,846	70.28
流動負債合計	125,662	106,816	18,846	17.64
負債合計	125,662	106,816	18,846	17.64
淨 值				
基金	102,160,830	102,160,830	—	—
創立基金	102,160,830	102,160,830	—	—
累積餘絀(-)	34,432,575	34,180,978	251,597	0.74
累積賸餘	34,432,575	34,180,978	251,597	0.74
淨值合計	136,593,405	136,341,808	251,597	0.18
負債及淨值合計	136,719,067	136,448,624	270,443	0.20

明 細 表

財團法人鄒濟勳醫學研究發展基金會
收入明細表

中華民國 106 年度

單位：新臺幣元

科 目	本 年 度 預 算 數 (1)	本 年 度 決 算 數 (2)	比 較 增 (減 -)		說 明
			金 額 (3)=(2)-(1)	% (4)=(3)/(1)*100	
利息收入	1,480,000	1,406,406	-73,594	-4.97	係因銀行利率降低，利息減少所致。
合 計	1,480,000	1,406,406	-73,594	-4.97	

財團法人鄒濟勳醫學研究發展基金會
支出明細表

中華民國 106 年度

單位：新臺幣元

科 目	本 年 度 預 算 數 (1)	本 年 度 決 算 數 (2)	比 較 增 (減 -)		說 明
			金 額 (3)=(2)-(1)	% (4)=(3)/(1)*100	
資助醫學研究、臨床事務及醫療等費用	500,000	353,576	-146,424	-29.28	減少研究計畫款項。
資助醫學專題講座及活動	500,000	500,000	—	—	
管理費用	480,000	301,233	-178,767	-37.24	
用人費用	102,000	101,129	-871	-0.85	
服務費用					
專業服務費	156,000	108,000	-48,000	-30.77	係減少出席審查費。
印刷裝訂與廣告費	22,000	20,304	-1,696	-7.71	
旅運費	18,000	13,610	-4,390	-24.39	係減少董監事會車馬費。
郵電費	8,000	1,334	-6,666	-83.33	係減少電話費及郵資。
租金費用	10,000	9,843	-157	-1.57	
其他	164,000	47,013	-116,987	-71.33	減少會議費用。
合 計	1,480,000	1,154,809	-325,191	-21.97	

財團法人鄒濟勳醫學研究發展基金會 基金數額增減變動表

中華民國 106 年度

單位：新臺幣元

捐 助 者	創立時原始捐助基金金額	本年度期初基金金額	本年度基金增(減-)金額	本年度期末基金金額	捐助基金比率%		說 明
					創立時原始捐助基金金額占其總額比率	本年度期末基金金額占其總額比率	
		(1)	(2)	(3)=(1)+(2)			
政府捐助							
一、中央政府							
臺北榮總	100,000,000	100,000,000	—	100,000,000	97.88	97.88	
二、地方政府	—	—	—	—	—	—	
三、累計賸餘轉基金	—	—	—	—	—	—	
四、其他	—	—	—	—	—	—	
政府捐助小計	100,000,000	100,000,000	—	100,000,000	97.88	97.88	
民間捐助							
一、其他團體機構	—	—	—	—	—	—	
二、個人							
白婉玉女士	2,160,830	2,160,830	—	2,160,830	2.12	2.12	
三、累計賸餘轉基金	—	—	—	—	—	—	
民間捐助小計	2,160,830	2,160,830	—	2,160,830	2.12	2.12	
合 計	102,160,830	102,160,830	—	102,160,830	100.00	100.00	

本 頁 空 白

參 考 表

財團法人鄒濟勳醫學研究發展基金會
員工人數彙計表

中華民國 106 年度

單位：人

職 類 (稱)	本 年 度 預 算 數 (1)	本 年 度 決 算 數 (2)	比 較 增 (減-) (3)=(2)-(1)	說 明
董事長	1	1	-	無給職。
董事兼執行長	1	1	-	無給職。
執行秘書	1	1	-	
幹事	3	3	-	無給職，由 3 家榮 民總醫院人員兼 任。
出納	1	1	-	兼任。
會計	1	1	-	兼任。
總務	1	1	-	兼任。
合 計	9	9	-	

財團法人鄒濟勳醫學研究發展基金會
用人費用彙計表

中華民國 106 年度

單位：新臺幣元

科 目	本年度預算數 (1)	本年度決算數 (2)	比較增(減-) (3)=(2)-(1)	說 明
人員薪資	39,000	38,936	-64	
兼職人員兼職費	45,000	44,500	-500	
獎金	4,000	3,517	-483	
提撥勞工退休準備金	5,000	4,812	-188	
分擔保險費 (勞、健保)	9,000	9,364	364	係因 106 年度起，基本工資調漲，導致勞、健保費增加。
合 計	102,000	101,129	-871	

主 辦 會 計： 李 宜 玲 

首 長： 張 德 明 

100

()

()

四庫全書

皇朝通志