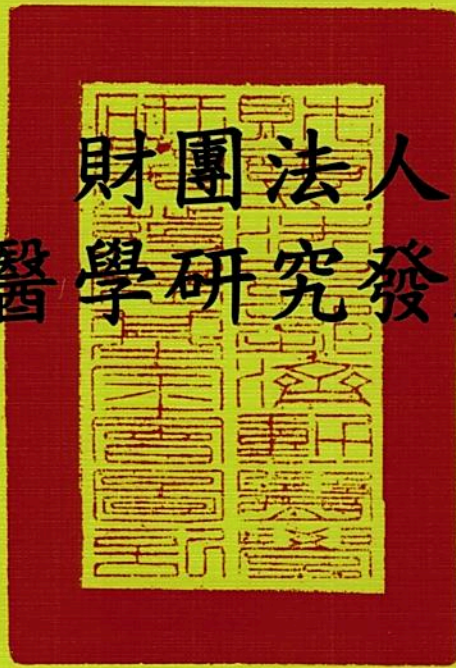


財團法人  
鄒濟勳醫學研究發展基金會



中華民國 108 年度決算

(108 年 1 月 1 日至 108 年 12 月 31 日)

財團法人鄒濟勳醫學研究發展基金會 編





# 財團法人鄒濟勳醫學研究發展基金會

## 目次

中華民國 108 年度

### 總說明

壹、財團法人概況.....	1
貳、年度各項工作計畫或方針之執行成果.....	4
參、決算概要.....	7

### 主要表

壹、收支營運表.....	9
貳、現金流量表.....	10
參、淨值變動表.....	11
肆、資產負債表.....	12

### 明細表

壹、收入明細表.....	13
貳、支出明細表.....	14
參、基金數額增減變動表.....	15

### 參考表

壹、員工人數彙計表.....	17
貳、用人費用彙計表.....	18



# 總 說 明



# 財團法人鄒濟勳醫學研究發展基金會

## 總 說 明

中華民國 108 年度

本基金會依照主管機關規定設立目的及符合捐助章程推行業務，以基金孳息及捐贈收入，目的在達成資助醫學研究發展及教學計畫、培養促使醫、護、行政、技術等人員自我充實及提升醫療品質之宗旨，以厚植國內醫療學術的品質與技術，提升我國國際學術地位。

### 壹、財團法人概況

#### 一、設立依據

民國 75 年間由於當時榮民總醫院（今臺北榮民總醫院）專科醫師出國參加國際性會議歸國時之心得報告表示，我國出席國際性會議之人數較大陸人員為少，且彼等均有論文發表，但大有排我取代之勢，因之建議在不增加醫院負擔下，資助該院專科以上醫師，積極鼓勵出國進修、參觀、訪問及參加國際性醫學會議，與世界各國醫學專家學者交換心得，吸收科技新知，進而提升醫療品質與水準。

基於以上教學與研究之急需，並擴大支應醫學研究及教學之發展，提升醫學品質，期使為全國人民有更好的醫療服務及善盡社會醫療責任為宗旨。經該院與有關單位主管多次集會研討後，由該院 76 年 6、7 月份之院務會議討論通過，由該院捐助新臺幣（以下同）6,000 萬元，臺中分院（今臺中榮民總醫院）捐助 4,000 萬元，與鄒故院長濟勳先生家屬捐助 216 萬 830 元，共計 1 億 216 萬 830 元整，成立本基金會，其日後孳息資助之對象，涵蓋榮民總醫院（今臺北榮民總醫院）及臺中（今臺中榮民總醫院）、高雄（今高雄榮民總醫院）2 個分院有關人員。嗣後接受各界熱心醫學研究發展之團體與個人之捐助。

設立依據為衛生福利部（原行政院衛生署於 102 年 7 月 23 日改制）77 年 1 月 20 日衛署醫字第 707491 號函通過設立本基金會，並於 77 年 2 月 26 日經法院登記成立。

#### 二、設立目的

（一）資助「醫師」、「護理」、「技術」、「行政」、「工程」、「營養」及「社工」等人



員作醫學相關專題研究。

(二)資助各醫學會及大學院校與醫學有關之研究及教學計畫或辦理國內外學術交流研討等。

(三)資助相關醫學學術活動。

本基金會依照設立目的及符合捐助章程推行業務，以基金孳息及捐贈收入為財務來源，達成資助醫學研究發展及教學計畫、培養促使醫、護、行政、技術等人員自我充實及提升醫療品質之宗旨，以厚植國內醫療學術的品質與技術，提升我國國際學術地位。

### 三、組織概況

董事必須有半數以上由政府特定公務人員擔任之。本基金會設董事會，置董事 11 人，董事任一性別比例不得低於三分之一，首屆董事由捐助人選聘之，後屆董事由臺北、臺中、高雄 3 家榮民總醫院院長為當然董事，共 3 人，且臺北榮民總醫院院長為董事長。隨職務異動自動遞補，由繼任人擔任之，其餘董事由董事會選聘之，任期 3 年，連選得連任，以連任二次為限。因辭職、死亡或因故無法執行職務被解任時，得由董事會另行遴聘繼任之，任期以屆滿原任期為止。

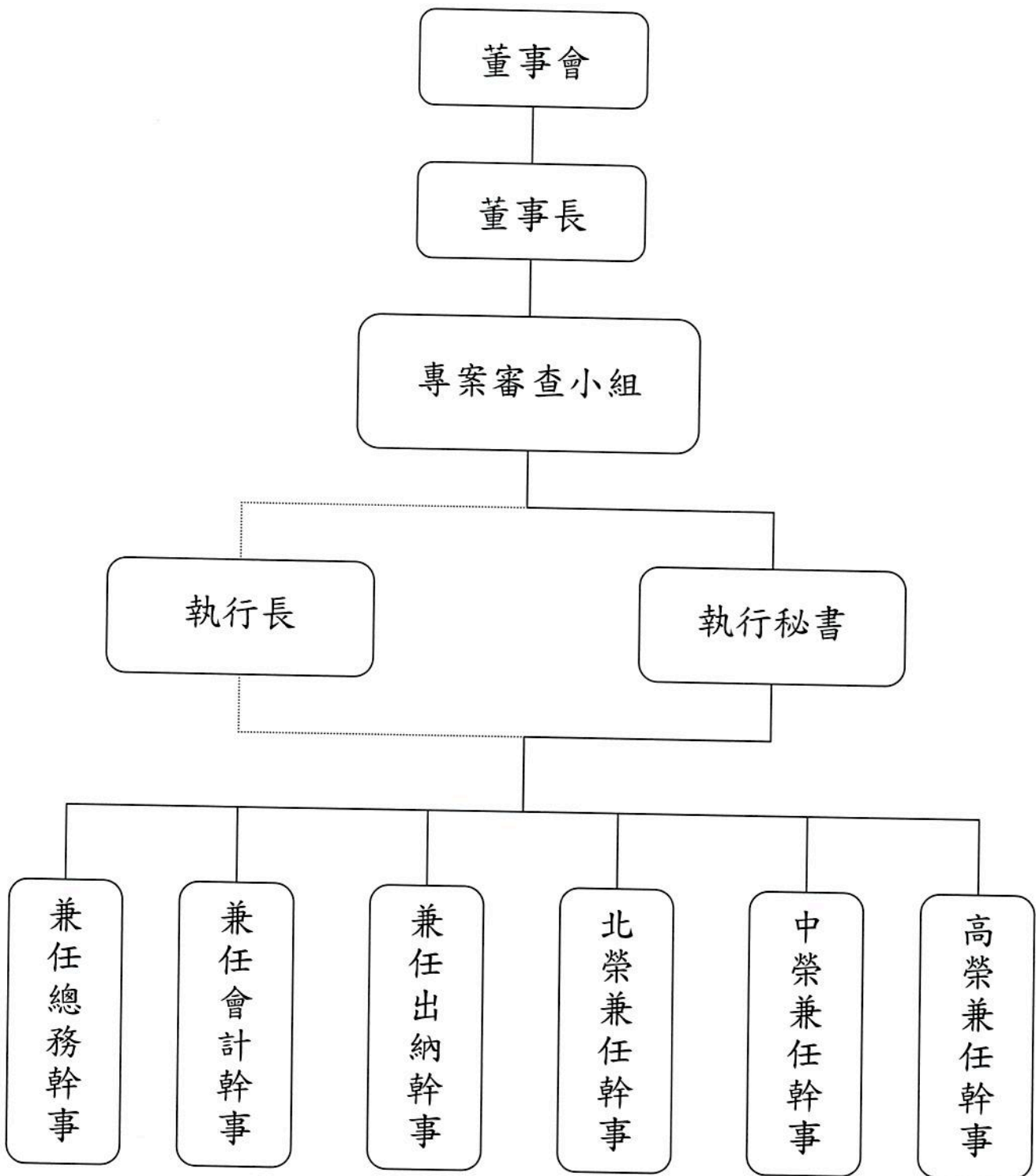
經本基金會第九屆第三次董事會決議通過由臺北榮民總醫院院長張德明擔任為本基金會董事長。

本基金會置監察人 3 人，監察人任一性別比例不得低於三分之一，由臺北榮民總醫院主計室主任為當然監察人隨職務異動自動遞補，由繼任人擔任之，另 2 人監察人由董事長提名，經董事會會議通過聘任，監察人因辭職、死亡或因故無法執行職務被解任時，得由董事會另行遴聘繼任之，任期以屆滿原任期為止。

董事會得設執行長及執行秘書各 1 人，幹事若干人，承辦執行董事會決議之事項、日常事務及會議紀錄，其人選由董事長提請董事會遴(選)聘之。其中執行長由董事 1 人兼任。



# 組織架構圖



—— 表指揮執行  
- - - 表協調溝通

## 貳、年度各項工作計畫或方針之執行成果

### 一、資助醫學專題講座及活動

係資助中華醫學會 60 萬元，該會每年度舉辦會員大會暨學術討論會，以專題討論的型態舉行且內容豐富，除了國內專家學者外，並邀請國外學者共襄盛舉，提供吸取新知及醫療倫理的再教育，並提升在臨床及學術上的技術與水準。

108 年會員大會暨學術討論會，已於 108 年 6 月 22 日，假臺北國際會議中心召開，此次大會結合北榮 60 週年院慶學術活動，要將「最新的設備、最優的醫師、最高的醫德、最先進的技術、最卓越的成就」呈現各專題研討會中，也感謝各家榮民總醫院、三軍總醫院以及中研院合作研究成果發表經驗與學術成就，以期能讓先賢後進交流分享。也安排各項多樣化的課程內容，節目主題總數為歷年之最，希望帶來最新之醫學新知，幫助各領域專家建立相互交流及合作的平台，與國際間之發展並駕齊驅，領導臺灣晉身世界醫療之主流國家。

中華醫學會出刊之「中華醫學會雜誌」，近年來雜誌之論文被引用次數已有大幅成長，年年榮獲科技部之優良期刊獎，目前已被 Index Medicus、EMBASE 及 SIIC 等國際醫學資料庫收錄，並自 97 年 1 月起榮獲 SCIE(美國科學文獻索引)收錄。

中華醫學雜誌「醫學研究論文獎」推薦自 108 年 1 月至 12 月之雜誌優秀論文，並由各相關醫學領域基金會提供獎項，共評選出 8 位獲獎醫師，在大會中頒發獎牌與獎金，另依論文 10 年內被引用次數 20 次以上且最高次數者，頒發「盧致德獎」1 名。

### 二、資助醫學研究、臨床事務及醫療等費用

係資助各項對醫學相關之研究計畫 39 萬 3,621 元，其中本基金會自 104 年度起，資助臺北、臺中及高雄 3 家榮民總醫院共同研究項目整合建立作業平臺，定期召開榮總體系醫學研究整合會議，研商推展工作重點，並共同爭取國內外研究資源與經費，執行成果為：

- (一)每半年舉辦 1 次 3 院聯合人體視訊會議，108 年度已舉辦 2 場聯合會議。
- (二)在研究資源共享部分目前已完成健保資料庫整合進入案例試運作。醫學臨床試驗部分建立「3+1 臨床試驗聯盟」並推動 4 院（臺北榮總、臺中榮總、高雄榮總及三軍總醫院）試驗合約整合一致目標，以期爭取更多國內外臨床試驗。



計畫。

- (三)108年4月9日及10月24日舉辦 iThenticate 論文原創性比對系統資料庫使用教育訓練；為增進醫事同仁學術倫理素養與加強系統操作能力，針對欲發表之研究論文，與國際期刊及世界各國公開網頁進行比對，檢視不適當引用或潛藏剽竊，以提高文章原創性及保護研究者學術聲譽。
- (四)108年6月13日舉辦「健康大數據的空間思考」專題演講，邀請中央研究院人文社會科學研究中心詹大千副研究員透過實際案例，分享如何透過空間這把鑰匙，把 micro-meso-macro 三個層級的風險（危險因子）全部串在一起，讓疾病風險的考慮可以更加完善並介紹如何透過加值與資料視覺化健康大數據，提升臨床研究與公衛實務的影響力。
- (五)108年6月22日舉辦第三屆榮總、三總、中研院合作研究成果發表會，共有16項主提探討，涵蓋心血管疾病、腎病、肺病、眼疾、耳疾、癌症、自體免疫及基因突變衍生之大腦退化疾病等，由臨床出發並深入探討疾病並形成之相關分子及致病機轉。
- (六)台灣全民健康保險研究資料庫自89年起提供服務，近年來使用健保資料庫所產出的論文數量，每年皆達上百多篇，單一資料庫所造就的研究成績早越。近幾年內，臺北榮總、臺中榮總、高雄榮總及三軍總醫院的大力支持下，開辦各類講習課程、工作坊與研討會，陸續有同仁投入健保資料研究，成果豐碩。108年11月5日舉辦成果發表會共計14場專題演講，以專題演講方式呈現4家醫學中心健保資料研究成果，並與現場相關領域學者分享研究心得藉此鼓勵尚未提案之同仁參與；另，開設醫療資訊專題演講，內容包含機器學習、大數據發展與相關法律運用等議題，皆獲得熱烈的迴響。
- (七)為配合智慧醫療發展及國際趨勢，108年11月23日舉行臺北榮總暨臺中榮總、高雄榮總(3院)AI智慧醫療研討會。人工智慧對醫療界帶來許多革命性的創新，為了提升醫療品質，讓民眾得到更好的醫療品質與照顧，發展智慧醫療是全世界的趨勢。臺北榮民總醫院已成立智慧醫療委員會，面向包含醫療行政、病理、醫療影像、護理系統、教學系統、大數據，全面努力希望把AI帶到醫院，協助醫師在更短時間內精準的診斷，達到即早發現及早治療，提升醫療品質，降低醫療成本，達到無遠弗屆的智慧醫療。會中特別邀請臺中榮總、高雄榮總、陽明大學研發處、交通大學科法所及宏碁價值创新中心前瞻技術總



處的諸位先進來分享相關的資訊，希望藉由跨領域的專業人才討論，讓彼此交流來激發出更多、更好的火花，共同推動醫療的研究發展與進步。

- (八) 臺北榮總、臺中榮總及高雄榮總 3 院聯合 GTP 細胞捷徑是高階人員訓練課程，分 4 個專題演講：「細胞治療之後續療效監控計畫」清楚地介紹基因治療及國際趨勢以及後續的追蹤監控計畫、「臺北榮民總醫院細胞治療核心實驗室管理及實務分享」介紹臺北榮總醫學科技大樓的任務目標、研發、服務平台及細胞治療核心實驗室，能使研習人員對目前正在運行的實驗室如何管理有初步的認識、「細胞治療與再生醫學之現況」分為國際趨勢、全球再生醫療市場發展概況和我國發展，並對特管辦法詳細的講解並提醒申請施行細胞治療技術須知事項以及台灣的未來展望及管理制度、「細胞品質與細胞製備場所」為研習人員講解細胞製品品質重要性、細胞品質/放行規格、細胞品質/製程管控以及人體細胞組織優良操作規範與 GTP 訪查常見問題。
- (九) 舉辦院校合作研究媒合座談會，鼓勵跨院校(際)合作研究：積極鼓勵從事研究，除加強跨科系、跨領域合作，並與多所學校簽訂策略聯盟合作協議，定期辦理院校合作研究媒合座談會，除與國立中山大學、高雄大學、輔英科大、大仁科大、美和科大、中華科大及樹人醫護專科學校有建立建教合作，加強合作研究外，亦與臺北榮總、臺中榮總、高雄醫學大學、義守大學、陽明大學等有跨院際合作計畫。108 年共 16 項跨院校合作計畫，期有效利用資源並藉由科技整合提升創新研究能力與研究品質，使研究之深度、廣度、與多元性能更加彰顯，更重要的是提供不同領域研究交流機會，希冀研究資源更進一步發揮作用，共同發展生醫技術。
- (十) 定期辦理醫學研究新知講座：定期邀請國內研究專家、學者蒞院演講、座談，以推展學術交流，增加吸收新知及刺激思考的機會，並積極培育住院醫師及各職類醫事人員從事研究，提供醫學研究的訓練，促使其具備基本研究能力，以提升研究風氣。
- (十一) 108 年護理研究成果暨心靈成長支持團體纏繞畫作品發表會：由 108 年獲高雄榮總護師節研究績優人員，將其研究成果 13 篇，以口頭發表方式進行分享，並邀請臺北榮民總醫院蘇瑞源副護理長到院分享 JBI PACES 簡介與臨床實例應用，纏繞畫創作展則由新進護理師，提供參加新人適應團體所繪纏繞畫及個人心得。

(十二) 研究倫理教育訓練：為培養良好之學術倫理涵養，確保學術研究之合法性，以精進學術研究品質，以達並重學術自由與研究倫理的目的，使研究成果不斷且獲肯定。

(十三) 「華語同調號疊字測驗的建立與驗證」研究計畫，發展華語同調號疊字測驗與應用該測驗評估中樞聽覺系統整合雙耳聲學訊號的能力。中樞聽覺功能主要包括聽學系統處理聲學訊號的能力，主要負責聲源定位、側聽，聽覺辨識，時間解析，時序整合，噪音下聽辨能力等的行為表現。中樞聽覺處理異常代表高層次的聽覺處理聲學訊號能力不足，評估的方法包括評估個人處理不完整語音訊號、區分是有意義或無意義的聲學訊號、或用複雜的方法施放語音看個人的表現。

本研究編製的同調號疊詞 100 測試項目，每個音節的時間長度一致，測試時降低音節對語音聽知覺的變異性，聽力正常者的測驗正確率達 90% 以上，且不存在播放耳優勢，未來的臨床應用預計將 100 個測驗項目以 25 個測試項目為一單位編製成四表測驗，以提升臨床施測的效率，並且再進一步觀察年齡、聽損類型、聽損程度對雙耳異訊聆聽的效應。

## 參、決算概要

### 一、收支營運實況

(一)108 年度收入決算數 139 萬 6,975 元，較預算數 136 萬元，增加 3 萬 6,975 元，增幅 2.72%，主要係利息收入增加所致。

(二)108 年度支出決算數 125 萬 5,103 元，較預算數 136 萬元，減少 10 萬 4,897 元，減幅 7.71%，主要係管理費用減少所致。

(三)108 年度本期賸餘決算數 14 萬 1,872 元，較預算數 0 元，增加 14 萬 1,872 元，主要係管理費用減少致賸餘數增加。

### 二、現金流量實況

(一)108 年度業務活動淨現金流入 13 萬 2,199 元，係本期賸餘 14 萬 1,872 元，及調減非現金項目 9,673 元。

(二)108 年度無投資活動及融資活動。

(三)108 年度現金及約當現金淨流入 13 萬 2,199 元。



### 三、淨值變動實況

本基金會由行政院國軍退除役官兵輔導委員會臺北榮民總醫院(今臺北榮民總醫院)籌助新臺幣 1 億元做為創立基金，後由鄒故院長濟勳先生家屬捐助 216 萬 830 元，本基金會 108 年度基金為 1 億 216 萬 830 元。

108 年度期初累積賸餘為 3,452 萬 362 元，增加本期賸餘 14 萬 1,872 元，期末累積賸餘為 3,466 萬 2,234 元。

### 四、資產負債實況

108 年度總資產為 1 億 3,694 萬 719 元、總負債為 11 萬 7,655 元及淨值為 1 億 3,682 萬 3,064 元。



# 主 要 表



財團法人鄒濟勳醫學研究發展基金會  
收 支 營 運 表

中華民國 108 年度

單位：新臺幣元

上年度決算數	科 目	本年度預算數 (1)	本年度決算數 (2)	比較增(減)	
				金額 (3)=(2)-(1)	% (4)=(3)/(1)*100
1,383,011	收入	1,360,000	1,396,975	36,975	2.72
1,383,011	業務收入	1,360,000	1,396,975	36,975	2.72
1,383,011	利息收入	1,360,000	1,396,211	36,211	2.66
—	其他收入	—	764	764	—
1,295,224	支出	1,360,000	1,255,103	-104,897	-7.71
1,295,224	業務支出	1,360,000	1,255,103	-104,897	-7.71
433,129	資助醫學研究、 臨床事務及醫療 等費用	390,000	393,621	3,621	0.93
600,000	資助醫學專題講 座及活動	600,000	600,000	—	—
262,095	管理費用	370,000	261,482	-108,518	-29.33
87,787	本期賸餘(短絀)	—	141,872	141,872	—



財團法人鄒濟勳醫學研究發展基金會  
現金流量表

中華民國 108 年度

單位：新臺幣元

項 目	預 算 數 (1)	決 算 數 (2)	比較增(減)	
			金額 (3)=(2)-(1)	% (4)=(3)/(1)*100
業務活動之現金流量				
稅前賸餘(短絀)	—	141,872	141,872	—
利息股利之調整	-1,360,000	-1,396,211	-36,211	2.66
未加計利息股利之稅前賸餘(短絀)	-1,360,000	-1,254,339	105,661	-7.77
調整非現金項目	2,904	-9,673	-12,577	-433.09
其他應付款增加(減少)	2,904	-9,673	-12,577	-433.09
未計利息股利之現金流入(流出)	-1,357,096	-1,264,012	93,084	-6.86
收取利息	1,360,000	1,396,211	36,211	2.66
業務活動之淨現金流入(流出)	2,904	132,199	129,295	4,452.31
投資活動之現金流量				
投資活動之淨現金流入(流出)	—	—	—	—
籌資活動之現金流量				
籌資活動之淨現金流入(流出)	—	—	—	—
現金及約當現金之淨增(淨減)	2,904	132,199	129,295	4,452.31
期初現金及約當現金	33,755,574	33,833,125	77,551	0.23
期末現金及約當現金	33,758,478	33,965,324	206,846	0.61

財團法人鄒濟勳醫學研究發展基金會  
淨值變動表

中華民國 108 年度

單位：新臺幣元

科 目	期初餘額 (1)	本 年 度 變 動		期末餘額 (4)=(1)+(2)-(3)	說 明
		增 加 (2)	減 少 (3)		
基金					
創立基金	102,160,830	—	—	102,160,830	
累積餘絀					
累積賸餘	34,520,362	141,872	—	34,662,234	本年度增加數係本期賸餘轉列數。
合 計	136,681,192	141,872	—	136,823,064	

## 財團法人鄒濟勳醫學研究發展基金會

## 資產負債表

中華民國 108 年 12 月 31 日

單位：新臺幣元

科 目	本年度決算數 (1)	上年度決算數 (2)	比較增(減)	
			金額 (3)=(1)-(2)	% (4)=(3)/(2)*100
<b>資 產</b>				
流動資產				
現金及約當現金	33,965,324	33,833,125	132,199	0.39
其他應收款	785,565	785,565	—	—
流動資產合計	34,750,889	34,618,690	132,199	0.38
基金及投資				
基金	102,160,830	102,160,830	—	—
基金及投資合計	102,160,830	102,160,830	—	—
不動產、廠房及設備				
辦公設備	12,500	12,500	—	—
累計折舊	(12,500)	(12,500)	—	—
不動產、廠房及設備淨額	—	—	—	—
其他非流動資產				
存出保證金	29,000	29,000	—	—
其他非流動資產合計	29,000	29,000	—	—
資產合計	136,940,719	136,808,520	132,199	0.10
<b>負 債</b>				
流動負債				
應付帳款	50,000	50,000	—	—
其他應付款	67,655	77,328	-9,673	-12.51
流動負債合計	117,655	127,328	-9,673	-7.60
負債合計	117,655	127,328	-9,673	-7.60
<b>淨 值</b>				
基金	102,160,830	102,160,830	—	—
創立基金	102,160,830	102,160,830	—	—
累積餘絀	34,662,234	34,520,362	141,872	0.41
累積賸餘	34,662,234	34,520,362	141,872	0.41
淨值合計	136,823,064	136,681,192	141,872	0.10
負債及淨值合計	136,940,719	136,808,520	132,199	0.10



# 明 細 表



## 財團法人鄒濟勳醫學研究發展基金會

## 收入明細表

中華民國 108 年度

單位：新臺幣元

科 目	預 算 數 (1)	決 算 數 (2)	比 較 增 ( 減 )		說 明
			金 額 (3)=(2)-(1)	% (4)=(3)/(1)*100	
利息收入	1,360,000	1,396,211	36,211	2.66	係因增加定期存款，利息增加所致。
其他收入	—	764	764	—	
合 計	1,360,000	1,396,975	36,975	2.72	



財團法人鄒濟勳醫學研究發展基金會  
支出明細表

中華民國 108 年度

單位：新臺幣元

科 目	預 算 數 (1)	決 算 數 (2)	比 較 增 ( 減 )		說 明
			金 額 (3)=(2)-(1)	% (4)=(3)/(1)*100	
資助醫學研究、臨床事務及醫療等費用	390,000	393,621	3,621	0.93	
資助醫學專題講座及活動	600,000	600,000	—	—	
管理費用	370,000	261,482	-108,518	-29.33	
用人費用	122,000	119,179	-2,821	-2.31	
服務費用	138,000	97,932	-40,068	-29.03	
專業服務費	80,000	50,000	-30,000	-37.50	係減少會計師簽證費。
印刷裝訂與廣告費	24,000	21,348	-2,652	-11.05	係減少印製預、決算書。
旅運費	18,000	21,900	3,900	21.67	係增加幹事高鐵車資。
水電費	11,000	4,017	-6,983	-63.48	係減少水電費。
郵電費	5,000	667	-4,333	-86.66	係減少電話費及郵資。
文具用品	9,000	—	-9,000	-100.00	係減少文具用品。
租金費用	7,000	6,300	-700	-10.00	係減少租金費用。
其他	94,000	38,071	-55,929	-59.50	減少會議費用。
合 計	1,360,000	1,255,103	-104,897	-7.71	

財團法人鄒濟勳醫學研究發展基金會  
基金數額增減變動表

中華民國 108 年度

單位：新臺幣元

捐 助 者	本年度期初基金金額	本年度基金增(減-)金額	本年度期末基金金額	本年度期末基金金額占其總額比率%	說 明
政府捐助					
一、中央政府					
臺北榮民總醫院	100,000,000	—	100,000,000	97.88	
二、地方政府	—	—	—	—	
三、累積賸餘轉基金	—	—	—	—	
四、其他	—	—	—	—	
政府捐助小計	100,000,000	—	100,000,000	97.88	
民間捐助					
一、其他團體機構	—	—	—	—	
二、個人					
白婉玉女士	2,160,830	—	2,160,830	2.12	
三、累積賸餘轉基金	—	—	—	—	
民間捐助小計	2,160,830	—	2,160,830	2.12	
合 計	102,160,830	—	102,160,830	100.00	

本 頁 空 白



# 參 考 表



財團法人鄒濟勳醫學研究發展基金會  
員工人數彙計表

中華民國 108 年度

單位：人

職類 (稱)	預算數 (1)	決算數 (2)	比較增(減) (3)=(2)-(1)	說明
董事長	1	1	-	無給職。
董事兼執行長	1	1	-	無給職。
執行秘書	1	1	-	
幹事	3	3	-	無給職，由 3 家榮 民總醫院人員兼 任。
出納	1	1	-	兼任。
會計	1	1	-	兼任。
總務	1	1	-	兼任。
合計	9	9	-	





主辦會計：李宜玲 

董事長：張德明 



