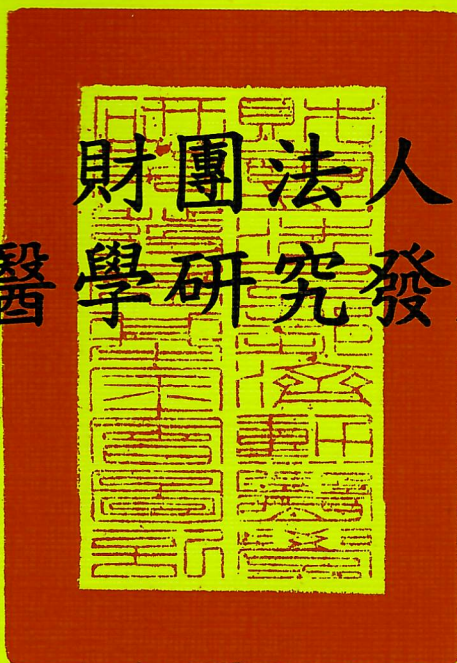


財團法人  
鄒濟勳醫學研究發展基金會



中華民國 110 年度決算

(110 年 1 月 1 日至 110 年 12 月 31 日)

財團法人鄒濟勳醫學研究發展基金會 編



# 財團法人鄒濟勳醫學研究發展基金會

## 目次

中華民國 110 年度

### 總說明

壹、財團法人概況.....	1
貳、年度各項工作計畫或方針之執行成果.....	4
參、決算概要.....	6

### 主要表

壹、收支營運表.....	7
貳、現金流量表.....	8
參、淨值變動表.....	9
肆、資產負債表.....	10

### 明細表

壹、收入明細表.....	11
貳、支出明細表.....	12
參、基金數額增減變動表.....	13

### 參考表

壹、員工人數彙計表.....	15
貳、用人費用彙計表.....	16



# 總 說 明



# 財團法人鄒濟勳醫學研究發展基金會

## 總 說 明

中華民國 110 年度

本基金會依照主管機關規定設立目的及符合捐助章程推行業務，以基金孳息及捐贈收入，目的在達成資助醫學研究發展及教學計畫、培養促使醫、護、行政、技術等人員自我充實及提升醫療品質之宗旨，以厚植國內醫療學術的品質與技術，提升我國國際學術地位。

### 壹、財團法人概況

#### 一、設立依據

民國 75 年間由於當時榮民總醫院（今臺北榮民總醫院）專科醫師出國參加國際性會議歸國時之心得報告表示，我國出席國際性會議之人數較大陸人員為少，且彼等均有論文發表，但大有排我取代之勢，因之建議在不增加醫院負擔下，資助該院專科以上醫師，積極鼓勵出國進修、參觀、訪問及參加國際性醫學會議，與世界各國醫學專家學者交換心得，吸收科技新知，進而提升醫療品質與水準。

基於以上教學與研究之急需，並擴大支應醫學研究及教學之發展，提升醫學品質，期使為全國人民有更好的醫療服務及善盡社會醫療責任為宗旨。經該院與有關單位主管多次集會研討後，由該院 76 年 6、7 月份之院務會議討論通過，由該院捐助新臺幣(以下同)6,000 萬元，臺中分院（今臺中榮民總醫院）捐助 4,000 萬元，與鄒故院長濟勳先生家屬捐助 216 萬 830 元，共計 1 億 216 萬 830 元整，成立本基金會，其日後孳息資助之對象，涵蓋榮民總醫院（今臺北榮民總醫院）及臺中（今臺中榮民總醫院）、高雄（今高雄榮民總醫院）2 個分院有關人員。嗣後接受各界熱心醫學研究發展之團體與個人之捐助。

設立依據為衛生福利部(原行政院衛生署於 102 年 7 月 23 日改制)77 年 1 月 20 日衛署醫字第 707491 號函通過設立本基金會，並於 77 年 2 月 26 日經法院登記成立。

#### 二、設立目的

- (一)資助「醫師」、「護理」、「技術」、「行政」、「工程」、「營養」及「社工」等人員作醫學相關專題研究。

(二)資助各醫學會及大學院校與醫學有關之研究及教學計畫或辦理國內外學術交流研討等。

(三)資助相關醫學學術活動。

本基金會依照設立目的及符合捐助章程推行業務，以基金孳息及捐贈收入為財務來源，達成資助醫學研究發展及教學計畫、培養促使醫、護、行政、技術等人員自我充實及提升醫療品質之宗旨，以厚植國內醫療學術的品質與技術，提升我國國際學術地位。

### 三、組織概況

本基金會設董事會，置董事 11 人，其中董事總人數五分之四(取整數，小數點以下不計入)，本基金會得推薦人選由衛生福利部遴聘之；董事任一性別比例不得低於三分之一，任期 4 年，連選得連任。但期滿連任之董事人數，不得逾改選董事總人數之三分之二。

首屆董事由捐助人選聘之，後屆董事由臺北、臺中、高雄 3 家榮民總醫院院長為當然董事，隨職務異動自動遞補，由繼任人擔任之，且臺北榮民總醫院院長為董事長，另 8 位董事由衛生福利部遴聘之。

董事因辭職、死亡或因故無法執行職務被解任時，依前二項規定遴(選)聘繼任之，任期以補足原任期為止。

本基金會置監察人 3 人，其中監察人總人數五分之四(取整數，小數點以下不計入)，本會得推薦人選由衛生福利部遴聘之；臺北榮民總醫院主計室主任為當然監察人，隨職務異動自動遞補，由繼任人擔任之，另 2 位監察人由衛生福利部遴聘之；監察人任一性別比例不得低於三分之一。

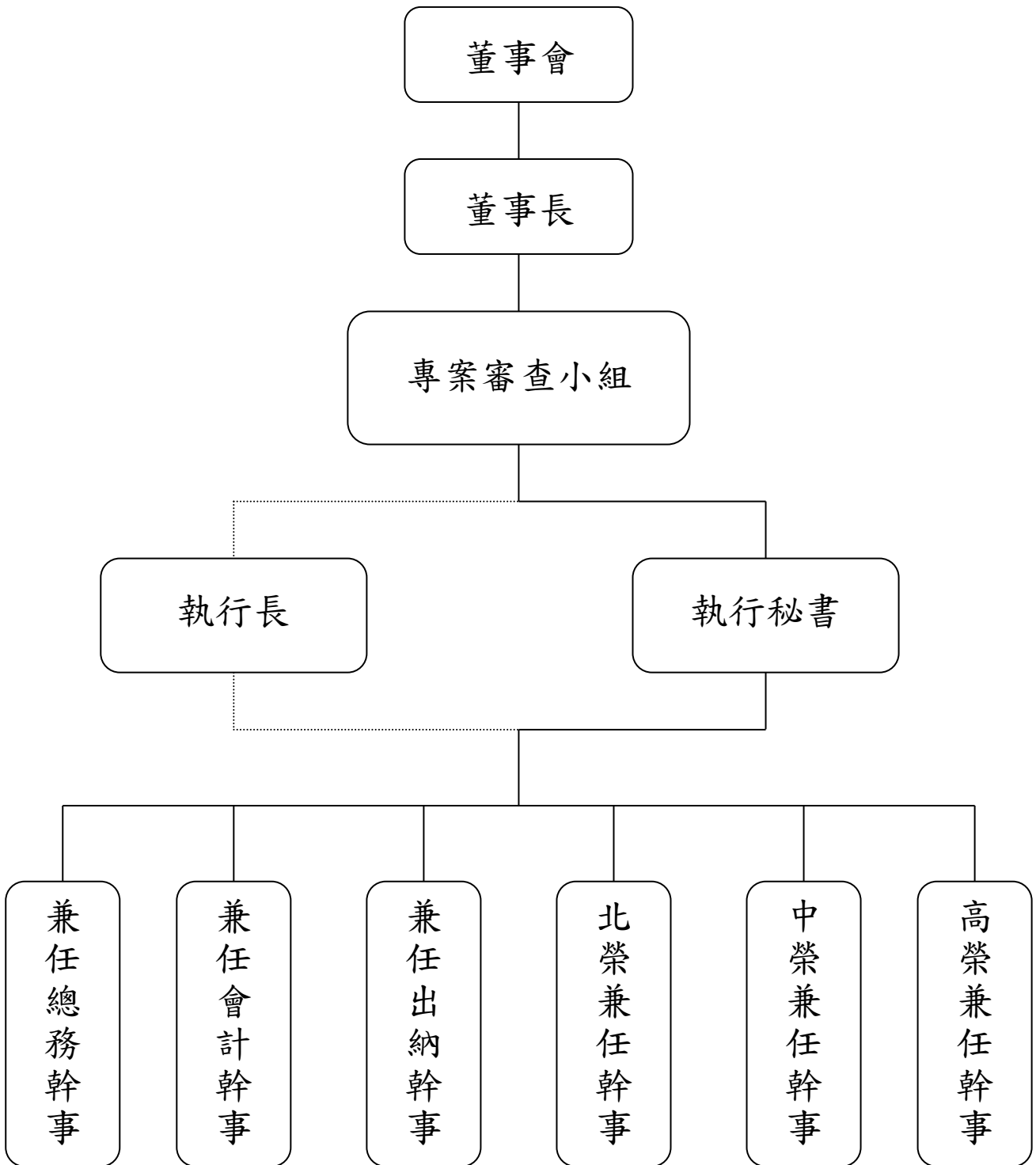
監察人相互間、監察人與董事間、監察人與主要捐贈人間不得由配偶或三親等以內親屬之關係。

監察人任期 4 年，連選得連任，監察人在任期內因辭職、死亡或因故無法執行職務被解任時，依第一項規定遴(選)聘繼任之，其任期以補足原任監察人之任期為限。

董事會得設執行長及執行秘書各 1 人，幹事若干人，承辦執行董事會決議之事項、日常事務及會議紀錄，其人選由董事長提請董事會遴(選)聘之。其中執行長由董事 1 人兼任。



# 組織架構圖



—— 表指揮執行  
- - - - 表協調溝通

## 貳、年度各項工作計畫或方針之執行成果

### 一、資助醫學專題講座及活動

係資助中華醫學會 60 萬元，該會每年度舉辦會員大會暨學術討論會，以專題討論的型態舉行且內容豐富，除了國內專家學者外，並邀請國外學者共襄盛舉，提供吸取新知及醫療倫理的再教育，並提升在臨床及學術上的技術與水準。

110 年會員大會暨學術研討會，已於 110 年 6 月 5 日，依視訊會議召開，此次大會為了提升醫療品質，讓民眾得到更好的醫療照顧，發展智慧醫療已是全世界的趨勢，是此次本屆研討會的重點。過去幾年在各界積極投入智慧醫療的發展過程中，我國在智慧醫療的發展上已累積了相當傲人的成績；本屆大會中特別邀請各界的菁英代表從多面向分享與交流，探討未來智慧醫療的方向，舉辦各式不同主題之研討會，請各科專長講師將技術、經驗分享學術的傳承及成就，並邀請三軍總醫院王智弘院長共襄盛舉，將三家榮總、三總及中研院合作研究成果於大會中發表，期望讓先賢後進分享他們的經驗與學術成就，此次共計如「國際再生醫療與基因治療高峰會議」、「兒科精準醫療之現在與未來」、「榮總、三總、中研院合作研究成果發表會」及「智慧醫療的未來進行式」等 20 個精彩主題專題研討會呈現，創造一個交流學習及腦力激盪的場域，為因防疫而顯得較為沉寂的醫界，注入新的活力與不同思維。

中華醫學會出刊之「中華醫學會雜誌」，近年來雜誌之論文被引用次數已有大幅成長，年年榮獲科技部之優良期刊獎，目前已被 Index Medicus、EMBASE 及 SIIC 等國際醫學資料庫收錄，並自 97 年 1 月起榮獲 SCIE(美國科學文獻索引)收錄，推動國際化與數位化，成績斐然。

中華醫學雜誌「醫學研究論文獎」推薦自 109 年 1 月至 12 月之雜誌優秀論文，並由各相關醫學領域基金會提供獎項，共評選出 8 位獲獎醫師，在大會中頒發獎牌與獎金，另依論文 10 年內被引用次數 20 次以上且最高次數者，頒發「盧致德獎」1 名。

### 二、資助醫學研究、臨床事務及醫療等費用

係資助各項對醫學相關之研究計畫 15 萬 851 元，其中本基金會自 104 年度起，資助臺北、臺中及高雄 3 家榮民總醫院共同研究項目整合建立作業平臺，定

期召開榮總體系醫學研究整合會議，研商推展工作重點，並共同爭取國內外研究資源與經費，執行成果為：

- (一)每半年舉辦 1 次 3 院聯合人體視訊會議，110 年度已舉辦 1 場聯合會議。
- (二)110 年 4 月 13 日舉辦「中央研究院資料科學統計合作社進行推廣說明會」，以演講方式進行資料統計科學合作社所提供之服務分享，透過說明會的推廣與交流獲得熱烈的迴響，希望透過「統計合作社」在統計與資料科學專業上的服務，加速各領域的研究與發展，並藉此雙方建立一個合作的平台，協助研究能順利發展。進而提升研究品質及能量，締造醫療發展之新地位。
- (三)110 年 8 月至 11 月辦理 23 場醫學研究教育訓練系列課程(基礎研究/臨床研究)，提升研究能力及激發研究興趣，並積極培育住院醫師及各職類醫事人員從事研究，提供醫學研究的訓練，促使其具備基本研究能力及研究論文質量倍增，並提升研究風氣。
- (四)110 年 8 月 11 日及 18 日辦理醫學研究教育訓練系列課程(研究倫理教育訓練課程)，為培養良好之學術倫理涵養，確保學術研究之合法性，以精進學術研究品質。並協助在執行研究與參與者接觸、處理研究資料前，應具有一定程度的研究倫理知識，以達到保護研究參與者的目的。
- (五)110 年 11 月 25 日舉辦「臺北、臺中、高雄榮民總醫院護理研究成果聯合發表會」，希望透過跨領域專家專題演講與三院護理研究成果展現，提供臨床護理人員標竿學習的典範，帶動臨床護理研究的風氣，使護理研究成為展現護理專業價值的重要元素。
- (六)110 年 12 月 11 日舉辦「2021 國際再生醫療與基因治療高峰會議」，近年來全球再生醫學與細胞治療技術突飛猛進，再生醫學為國際創新發展醫療的趨勢，國際上細胞產品與臨床試驗日趨成熟，特別是目前日本再生醫學研究與產業快速發展，對於傳統療法之外，目前在國際上寄予厚愛的是細胞治療。有鑑於此，特邀請國內外細胞治療領域專家學者集聚一堂，分享日本及臺灣再生治療上之最新進展，以及尖端臨床研究成果。
- (七)110 年 12 月 25 日舉辦培育未來全方位研究人才座談會，研究人材的培育與發展一直是重視的目標，為了強化人才競爭力，在全球化的競爭浪潮下，除了工作職能的專注提升外，期望透過座談會及訓練機制，培養優秀人才。

## 參、決算概要

### 一、收支營運實況

- (一)110 年度收入決算數 101 萬 5,685 元，較預算數 100 萬元，增加 1 萬 5,685 元，增幅 1.57%，主要係利息收入增加所致。
- (二)110 年度支出決算數 85 萬 7,925 元，較預算數 100 萬元，減少 14 萬 2,075 元，減幅 14.21%，主要係資助醫學研究、臨床事務及醫療等費用減少所致。
- (三)110 年度本期賸餘決算數 15 萬 7,760 元，較預算數 0 元，增加 15 萬 7,760 元，主要係資助醫學研究、臨床事務及醫療等費用減少致賸餘數增加。

### 二、現金流量實況

本基金會 110 年度決算期初現金及約當現金 3,443 萬 1,387 元，業務活動之淨現金流入 19 萬 5,037 元，期末現金及約當現金 3,462 萬 6,424 元，其增減原因如下：

- (一)業務活動之淨現金流入 19 萬 5,037 元，係本期賸餘 15 萬 7,760 元，利息調整減列 101 萬 5,685 元，調增非現金項目 2 萬 9,110 元，收取利息 102 萬 3,852 元。
- (二)110 年度無投資活動及融資活動。

### 三、淨值變動實況

本基金會由行政院國軍退除役官兵輔導委員會臺北榮民總醫院(今臺北榮民總醫院)籌助新臺幣 1 億元做為創立基金，後由鄒故院長濟勳先生家屬捐助 216 萬 830 元，本基金會 110 年度基金為 1 億 216 萬 830 元。

110 年度期初累積賸餘為 3,497 萬 5,448 元，增加本期賸餘 15 萬 7,760 元，期末累積賸餘為 3,513 萬 3,208 元。

### 四、資產負債實況

110 年度總資產為 1 億 3,737 萬 4,648 元、總負債為 8 萬 610 元及淨值為 1 億 3,729 萬 4,038 元。

# 主 要 表



財團法人鄒濟勳醫學研究發展基金會  
收支營運表

中華民國 110 年度

單位：新臺幣元

上年度決算數	科 目	本年度預算數 (1)	本年度決算數 (2)	比較增(減)	
				金額 (3)=(2)-(1)	% (4)=(3)/(1)*100
1,194,342	收入	1,000,000	1,015,685	15,685	1.57
1,194,342	業務收入	1,000,000	1,015,685	15,685	1.57
1,194,342	利息收入	1,000,000	1,015,685	15,685	1.57
881,128	支出	1,000,000	857,925	-142,075	-14.21
881,128	業務支出	1,000,000	857,925	-142,075	-14.21
114,870	資助醫學研究、 臨床事務及醫療 等費用	210,000	150,851	-59,149	-28.17
600,000	資助醫學專題講 座及活動	600,000	600,000	—	—
166,258	管理費用	190,000	107,074	-82,926	-43.65
313,214	本期賸餘(短絀)	—	157,760	157,760	—

財團法人鄒濟勳醫學研究發展基金會  
現金流量表

中華民國 110 年度

單位：新臺幣元

項 目	預 算 數 (1)	決 算 數 (2)	比較增(減)	
			金額 (3)=(2)-(1)	% (4)=(3)/(1)*100
業務活動之現金流量				
稅前賸餘(短絀)	—	157,760	157,760	—
利息股利之調整	-1,000,000	-1,015,685	-15,685	1.57
未加計利息股利之稅前賸餘(短絀)	-1,000,000	-857,925	142,075	-14.21
調整非現金項目	213,006	29,110	-183,896	-86.33
其他應收款減少(增加)	198,006	—	-198,006	-100.00
其他應付款增加(減少)	15,000	29,110	14,110	94.07
未計利息股利之現金流入(流出)	-786,994	-828,815	-41,821	5.31
收取利息	1,000,000	1,023,852	23,852	2.39
業務活動之淨現金流入(流出)	213,006	195,037	-17,969	-8.44
投資活動之現金流量				
投資活動之淨現金流入(流出)	—	—	—	—
籌資活動之現金流量				
籌資活動之淨現金流入(流出)	—	—	—	—
現金及約當現金之淨增(淨減)	213,006	195,037	-17,969	-8.44
期初現金及約當現金	33,947,669	34,431,387	483,718	1.42
期末現金及約當現金	34,160,675	34,626,424	465,749	1.36



財團法人鄒濟勳醫學研究發展基金會  
淨值變動表

中華民國 110 年度

單位：新臺幣元

科目	期初餘額 (1)	本 年 度 變 動		期末餘額 (4)=(1)+(2)-(3)	說 明
		增 加 (2)	減 少 (3)		
基金					
創立基金	102,160,830	—	—	102,160,830	
累積餘絀					
累積賸餘	34,975,448	157,760	—	35,133,208	本年度增加數係本期賸餘轉列數。
合 計	137,136,278	157,760	—	137,294,038	

財團法人鄒濟勳醫學研究發展基金會  
資 產 負 債 表

中華民國 110 年 12 月 31 日

單位：新臺幣元

科 目	本年度決算數 (1)	上年度決算數 (2)	比較增(減)	
			金額 (3)=(1)-(2)	% (4)=(3)/(2)*100
<b>資 產</b>				
流動資產				
現金及約當現金	34,626,424	34,431,387	195,037	0.57
其他應收款	578,394	586,561	-8,167	-1.39
流動資產合計	35,204,818	35,017,948	186,870	0.53
基金及投資				
基金	102,160,830	102,160,830	—	—
基金及投資合計	102,160,830	102,160,830	—	—
不動產、廠房及設備				
辦公設備	12,500	12,500	—	—
累計折舊	(12,500)	(12,500)	—	—
不動產、廠房及設備淨額	—	—	—	—
其他非流動資產				
存出保證金	9,000	9,000	—	—
其他非流動資產合計	9,000	9,000	—	—
資 產 合 計	137,374,648	137,187,778	186,870	0.14
<b>負 債</b>				
流動負債				
其他應付款	80,610	51,500	29,110	56.52
流動負債合計	80,610	51,500	29,110	56.52
負 債 合 計	80,610	51,500	29,110	56.52
<b>淨 值</b>				
基金				
創立基金	102,160,830	102,160,830	—	—
累積餘絀	35,133,208	34,975,448	157,760	0.45
累積賸餘	35,133,208	34,975,448	157,760	0.45
淨 值 合 計	137,294,038	137,136,278	157,760	0.12
負債及淨值合計	137,374,648	137,187,778	186,870	0.14

# 明 細 表



財團法人鄒濟勳醫學研究發展基金會  
收入明細表

中華民國 110 年度

單位：新臺幣元

科 目	預 算 數 (1)	決 算 數 (2)	比 較 增 ( 減 )		說 明
			金 額 (3)=(2)-(1)	% (4)=(3)/(1)*100	
利息收入	1,000,000	1,015,685	15,685	1.57	係因活儲增加所致。
合 計	1,000,000	1,015,685	15,685	1.57	

財團法人鄒濟勳醫學研究發展基金會  
支出明細表

中華民國 110 年度

單位：新臺幣元

科 目	預 算 數 (1)	決 算 數 (2)	比 較 增 ( 減 )		說 明
			金 額 (3)=(2)-(1)	% (4)=(3)/(1)*100	
資助醫學研究、臨床事務及醫療等費用	210,000	150,851	-59,149	-28.17	係申請資助醫學研究、臨床事務及醫療等費用減少所致。
資助醫學專題講座及活動	600,000	600,000	—	—	
管理費用	190,000	107,074	-82,926	-43.65	
用人費用	20,000	19,633	-367	-1.84	
服務費用	104,000	72,397	-31,603	-30.39	
專業服務費	50,000	50,000	—	—	
印刷裝訂與廣告費	24,000	20,767	-3,233	-13.47	係減少預算書印刷費。
旅運費	18,000	—	-18,000	-100.00	係減少董監事、幹事高鐵車資。
水電費	10,000	—	-10,000	-100.00	係減少水電費。
郵電費	2,000	1,630	-370	-18.50	係減少郵資。
文具用品	9,000	—	-9,000	-100.00	係減少文具用品。
租金費用	15,000	7,364	-7,636	-50.91	係減少租金費用。
其他	42,000	7,680	-34,320	-81.71	減少會議費用。
合 計	1,000,000	857,925	-142,075	-14.21	

財團法人鄒濟勳醫學研究發展基金會  
基金數額增減變動表

中華民國 110 年度

單位：新臺幣元

捐 助 者	本年度期初基金金額	本年度基金增(減-)金額	本年度期末基金金額	本年度期末基金金額占其總額比率%	說 明
政府捐助					
一、中央政府					
臺北榮民總醫院	100,000,000	—	100,000,000	97.88	
二、地方政府	—	—	—	—	
三、累積賸餘轉基金	—	—	—	—	
四、其他	—	—	—	—	
政府捐助小計	100,000,000	—	100,000,000	97.88	
民間捐助					
一、其他團體機構	—	—	—	—	
二、個人					
白婉玉女士	2,160,830	—	2,160,830	2.12	
三、累積賸餘轉基金	—	—	—	—	
民間捐助小計	2,160,830	—	2,160,830	2.12	
合 計	102,160,830	—	102,160,830	100.00	

本 頁 空 白



# 参 考 表



財團法人鄒濟勳醫學研究發展基金會  
員工人數彙計表

中華民國 110 年度

單位：人

職 類 ( 稱 )	預 算 數 (1)	決 算 數 (2)	比 較 增 ( 減 ) (3)=(2)-(1)	說 明
董事長	1	1	-	無給職。
董事兼執行長	1	1	-	無給職。
執行秘書	1	1	-	
幹事	3	3	-	無給職，由 3 家榮 民總醫院人員兼 任。
出納	1	1	-	兼任。
會計	1	1	-	兼任。
總務	1	1	-	兼任。
合 計	9	9	-	

# 財團法人鄒濟勳醫學研究發展基金會

## 用人費用彙計表

中華民國 110 年度

單位：新臺幣元

項目名稱 職類 (稱)	預算數									決算數									比較增(減) (3)=(2)-(1)	說明	
	薪資	超時 工作 報酬	津貼	獎金	退 休、 卹 金及 遺 費	分 攤 保 險 費	福 利 費	其 他	合 計 (1)	薪資	超時 工作 報酬	津貼	獎金	退 休、 卹 金及 遺 費	分 攤 保 險 費	福 利 費	其 他	合 計 (2)			
董監事	-	-	-	-	-	-	-	-	-	-	-	-	-	-	-	-	-	-	-	-	
執行長	-	-	-	-	-	-	-	-	-	-	-	-	-	-	-	-	-	-	-	-	
執行秘書	-	-	-	-	-	-	-	-	-	-	-	-	-	-	-	-	-	-	-	-	
幹事	-	-	-	-	-	-	-	-	-	-	-	-	-	-	-	-	-	-	-	-	
職員	11,000	-	-	1,000	3,000	5,000	-	-	20,000	10,631	-	-	1,375	2,526	5,101	-	-	19,633	-367		
合計	11,000	-	-	1,000	3,000	5,000	-	-	20,000	10,631	-	-	1,375	2,526	5,101	-	-	19,633	-367		

主辦會計：李宜玲



董事長：陳威明

