

財團法人
鄒濟勳醫學研究發展基金會



中華民國 111 年度決算

(111 年 1 月 1 日至 111 年 12 月 31 日)

財團法人鄒濟勳醫學研究發展基金會 編

財團法人鄒濟勳醫學研究發展基金會

目次

中華民國 111 年度

總說明

壹、財團法人概況.....	1
貳、年度各項工作計畫或方針之執行成果.....	4
參、決算概要.....	6

主要表

壹、收支營運表.....	9
貳、現金流量表.....	10
參、淨值變動表.....	11
肆、資產負債表.....	12

明細表

壹、收入明細表.....	13
貳、支出明細表.....	14
參、基金數額增減變動表.....	15

參考表

壹、員工人數彙計表.....	17
貳、用人費用彙計表.....	18

總 說 明

財團法人鄒濟勳醫學研究發展基金會

總 說 明

中華民國 111 年度

本基金會依照主管機關規定設立目的及符合捐助章程推行業務，以基金孳息及捐贈收入，目的在達成資助醫學研究發展及教學計畫、培養促使醫、護、行政、技術等人員自我充實及提升醫療品質之宗旨，以厚植國內醫療學術的品質與技術，提升我國國際學術地位。

壹、財團法人概況

一、設立依據

民國 75 年間由於當時榮民總醫院（今臺北榮民總醫院）專科醫師出國參加國際性會議歸國時之心得報告表示，我國出席國際性會議之人數較大陸人員為少，且彼等均有論文發表，但大有排我取代之勢，因之建議在不增加醫院負擔下，資助該院專科以上醫師，積極鼓勵出國進修、參觀、訪問及參加國際性醫學會議，與世界各國醫學專家學者交換心得，吸收科技新知，進而提升醫療品質與水準。

基於以上教學與研究之急需，並擴大支應醫學研究及教學之發展，提升醫學品質，期使為全國人民有更好的醫療服務及善盡社會醫療責任為宗旨。經該院與有關單位主管多次集會研討後，由該院 76 年 6、7 月份之院務會議討論通過，由該院捐助新臺幣(以下同)6,000 萬元，臺中分院（今臺中榮民總醫院）捐助 4,000 萬元，與鄒故院長濟勳先生家屬捐助 216 萬 830 元，共計 1 億 216 萬 830 元整，成立本基金會，其日後孳息資助之對象，涵蓋榮民總醫院（今臺北榮民總醫院）及臺中（今臺中榮民總醫院）、高雄（今高雄榮民總醫院）2 個分院有關人員。嗣後接受各界熱心醫學研究發展之團體與個人之捐助。

設立依據為衛生福利部(原行政院衛生署於 102 年 7 月 23 日改制)77 年 1 月 20 日衛署醫字第 707491 號函通過設立本基金會，並於 77 年 2 月 26 日經法院登記成立。

二、設立目的

- (一)資助「醫師」、「護理」、「技術」、「行政」、「工程」、「營養」及「社工」等人員作醫學相關專題研究。

- (二)資助各醫學會及大學院校與醫學有關之研究及教學計畫或辦理國內外學術交流研討等。
- (三)資助相關醫學學術活動。

本基金會依照設立目的及符合捐助章程推行業務，以基金孳息及捐贈收入為財務來源，達成資助醫學研究發展及教學計畫、培養促使醫、護、行政、技術等人員自我充實及提升醫療品質之宗旨，以厚植國內醫療學術的品質與技術，提升我國國際學術地位。

三、組織概況

本基金會設董事會，置董事 11 人，其中董事總人數五分之四(取整數，小數點以下不計入)，本基金會得推薦人選由衛生福利部遴聘之；董事任一性別比例不得低於三分之一，任期 4 年，連選得連任。但期滿連任之董事人數，不得逾改選董事總人數之三分之二。

首屆董事由捐助人選聘之，後屆董事由臺北、臺中、高雄 3 家榮民總醫院院長為當然董事，隨職務異動自動遞補，由繼任人擔任之，且臺北榮民總醫院院長為董事長，另 8 位董事由衛生福利部遴聘之。

董事因辭職、死亡或因故無法執行職務被解任時，依前二項規定遴(選)聘繼任之，任期以補足原任期為止。

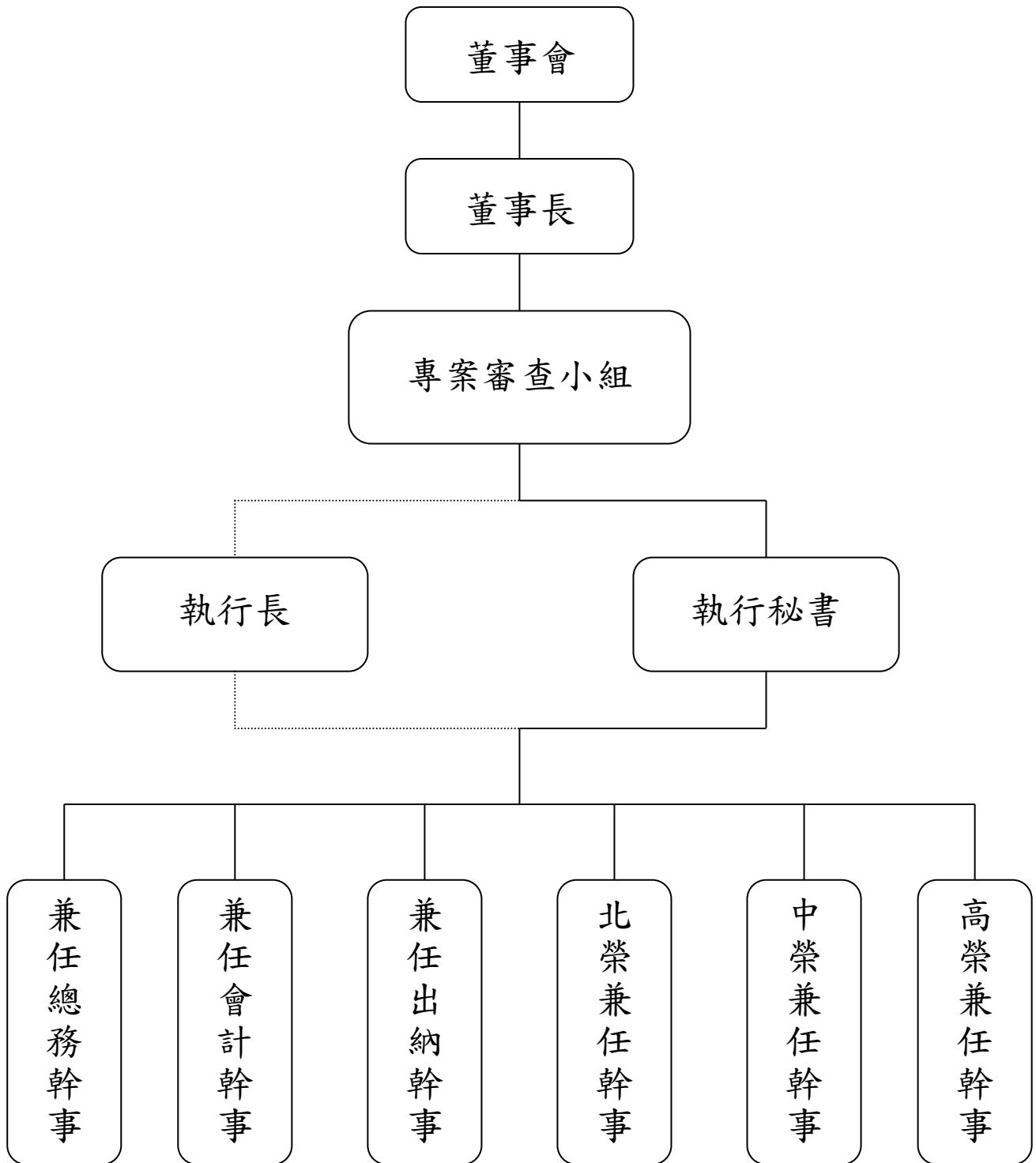
本基金會置監察人 3 人，其中監察人總人數五分之四(取整數，小數點以下不計入)，本會得推薦人選由衛生福利部遴聘之；臺北榮民總醫院主計室主任為當然監察人，隨職務異動自動遞補，由繼任人擔任之，另 2 位監察人由衛生福利部遴聘之；監察人任一性別比例不得低於三分之一。

監察人相互間、監察人與董事間、監察人與主要捐贈人間不得由配偶或三親等以內親屬之關係。

監察人任期 4 年，連選得連任，監察人在任期內因辭職、死亡或因故無法執行職務被解任時，依第一項規定遴(選)聘繼任之，其任期以補足原任監察人之任期為限。

董事會得設執行長及執行秘書各 1 人，幹事若干人，承辦執行董事會決議之事項、日常事務及會議紀錄，其人選由董事長提請董事會遴(選)聘之。其中執行長由董事 1 人兼任。

組織架構圖



—— 表指揮執行
- - - - 表協調溝通

貳、年度各項工作計畫或方針之執行成果

一、資助醫學專題講座及活動

係資助中華醫學會 60 萬元，該會每年度舉辦會員大會暨學術討論會，以專題討論的型態舉行且內容豐富，除了國內專家學者外，並邀請國外學者共襄盛舉，提供吸取新知及醫療倫理的再教育，並提升在臨床及學術上的技術與水準。

111 年會員大會暨學術研討會，已於 111 年 7 月 16 日至 17 日，已從後疫情時代，恢復實體會議方式並將會期擴大為 1 天半在臺北榮民總醫院盛大舉辦，此次共計如「核醫的精準治療：治療診斷學」、「臺灣智慧醫療應用在中醫藥之新發展」、「免疫治療於肺癌各期別的應用」及「精準醫療在婦幼的新進展暨科技部婦幼學門研究成果發表」等 26 個專題精彩主題研討會呈現，邁向精準醫療與智慧醫療新紀元，總計邀請國內座長 147 位、國內講師 187 位、國外講師 19 位等各界菁英代表齊聚一堂從多面向分享與交流，一起探討未來智慧醫療的方向，為這二年因防疫而無法出國開會的醫學界，此外要將最先進的技術、最卓越的研究成果，以最優秀的醫師來分享他們的經驗與學術成就，期許創造一個交流學習及腦力激盪的場域，注入新的活力。

中華醫學會出刊之「中華醫學會雜誌」，近年來雜誌之論文被引用次數已有大幅成長，年年榮獲科技部之優良期刊獎，目前已被 Index Medicus、EMBASE 及 SIIC 等國際醫學資料庫收錄，並自 97 年 1 月起榮獲 SCIE(美國科學文獻索引)收錄，推動國際化與數位化，成績斐然。

中華醫學雜誌「醫學研究論文獎」推薦自 111 年 1 月至 12 月之雜誌優秀論文，並由各相關醫學領域基金會提供獎項，共評選出 9 位獲獎醫師，在大會中頒發獎牌與獎金，另依論文 10 年內被引用次數 20 次以上且最高次數者，頒發「盧致德獎」1 名。

二、資助醫學研究、臨床事務及醫療等費用

係資助各項對醫學相關之研究計畫 17 萬 8,952 元，其中本基金會自 104 年度起，資助臺北、臺中及高雄 3 家榮民總醫院共同研究項目整合建立作業平臺，定期召開榮總體系醫學研究整合會議，研商推展工作重點，並共同爭取國內外研究資源與經費，執行成果為：

(一)111年4月23日舉辦三榮精準醫學暨細胞治療學術研討會，積極發展精準醫學暨細胞治療，希望可減少資源浪費及縮短治療時間。癌症的黃金治療期，如可利用精準醫學，精確判斷病人適合治療方式及藥物，可藉著大數據及人工智慧，則提升治療效率。

(二) 111年9月至10月舉辦2022年精準醫學學術討論會，精準醫學是以個體為導向的臨床醫學，不再以疾病為導向，精準醫學影響每一個人的生活及就醫習慣，依每個人的體質和基因改變而給予精準的治療。基因檢測可以針對癌症、罕見疾病、遺傳疾病、和腸道宏觀菌相等發展出許多檢驗，對於未知疾病及癌症、提供最佳效益及最有效的治療建議。

積極推展精準醫學研究，辦理精準醫療癌症治療新知系列研討會，邀請國內精準醫療專家分享癌症個人化治療趨勢與治療策略，希望藉此讓大家進行充分交流，分享腫瘤治療最新的醫學新知與進展希望透過此活動，讓國內醫療水準不斷進步，期能造福更多病友，朝向全人化、精緻化的醫療照護，大大提升醫療品質。

(三)111年9月16日舉辦2022年臺中榮民總醫院健康大數據國際研討會，研討會分為兩大主題進行討論：Part1為臺灣健康大數據座談、Part2為健康大數據應用與研究，邀請國內外專家學者與大家分享交流實際應用大數據之研究，呈現臺灣近年健康大數據之應用成果，並與全國相關領域學者分享研究心得，藉此分享最新研究趨勢，以提升研究水準。

(四)111年11月4日舉辦2022國際再生醫療與幹細胞自動化高峰會議，邀請衛福部石崇良次長、四位日本細胞治療與再生醫學界及國內頂尖專家與會，共同分享再生醫學及其自動化之研究成果與實務經驗，展現臺灣與日本於國際再生醫療應用的能力。

再生醫學和幹細胞治療是本世紀重要的醫學領域。臺灣和日本政府都將再生醫學視為創新的治療方法和重要的投資方向，可用來治療身體部位受損需要修復的患者，像是心肌缺血、受損的視網膜等。再生醫學將為重建、替換或修復受損的身體部位和組織提供新的方法。

臺北榮總陳威明院長指出，細胞治療是臺北榮總中長期醫療研究發展重點，近年來全球再生醫學與幹細胞研發與治療技術突飛猛進，國際上相關臨床研究與

幹細胞平台日趨成熟。我國政府發布「特定醫療技術檢查檢驗醫療儀器施行或使用管理辦法」中，已開放六項細胞治療技術，包含癌症的免疫細胞治療、退化性關節炎、及表皮組織修復與中風等。本次會議不僅具有再生醫療及 iPS 臨床開創價值，顯現與國際間醫學交流的研究能量，更有助我國於再生醫學與幹細胞醫學研究臨床落地與全方位的發展。

(五)111 年 12 月 9 日舉辦「臺北、臺中、高雄榮民總醫院護理研究成果聯合發表會」，透過專題演講與三院護理研究成果展現，提供來自各家醫院臨床護理人員充分學習與討論，透過分享及交流提昇護理人員臨床護理研究風氣，透過不同醫院的互動及交流，更可自我精進護理專業，進而提昇臨床護理照護品質。

參、決算概要

一、收支營運實況

(一)111 年度收入決算數 126 萬 4,437 元，較預算數 100 萬元，增加 26 萬 4,437 元，增幅 26.44%，主要係利息收入增加所致。

(二)111 年度支出決算數 91 萬 1,947 元，較預算數 100 萬元，減少 8 萬 8,053 元，減幅 8.81%，主要係資助醫學研究、臨床事務及醫療等費用減少所致。

(三)111 年度本期賸餘決算數 35 萬 2,490 元，較預算數 0 元，增加 35 萬 2,490 元，主要係銀行利率調升，利息收入增加致賸餘數增加。

二、現金流量實況

本基金會 111 年度決算期初現金及約當現金 3,462 萬 6,424 元，業務活動之淨現金流入 12 萬 7,796 元，期末現金及約當現金 3,475 萬 4,220 元，其增減原因如下：

(一)業務活動之淨現金流入 12 萬 7,796 元，係本期賸餘 35 萬 2,490 元，利息調整減列 126 萬 4,437 元，調增非現金項目 7,735 元，收取利息 103 萬 2,008 元。

(二)111 年度無投資活動及籌資活動。

三、淨值變動實況

本基金會由行政院國軍退除役官兵輔導委員會臺北榮民總醫院(今臺北榮民總醫院)籌助新臺幣 1 億元做為創立基金，後由鄒故院長濟勳先生家屬捐助 216 萬 830 元，本基金會 111 年度基金為 1 億 216 萬 830 元。

111 年度期初累積賸餘為 3,513 萬 3,208 元，增加本期賸餘 35 萬 2,490 元，期末累積賸餘為 3,548 萬 5,698 元。

四、資產負債實況

111 年度總資產為 1 億 3,773 萬 4,873 元、總負債為 8 萬 8,345 元及淨值為 1 億 3,764 萬 6,528 元。

本 頁 空 白

主 要 表

財團法人鄒濟勳醫學研究發展基金會
收支營運表

中華民國 111 年度

單位：新臺幣元

上年度決算數	科 目	本年度預算數 (1)	本年度決算數 (2)	比較增(減)	
				金額 (3)=(2)-(1)	% (4)=(3)/(1)*100
1,015,685	收入	1,000,000	1,264,437	264,437	26.44
1,015,685	業務收入	1,000,000	1,264,437	264,437	26.44
1,015,685	利息收入	1,000,000	1,264,437	264,437	26.44
857,925	支出	1,000,000	911,947	-88,053	-8.81
857,925	業務支出	1,000,000	911,947	-88,053	-8.81
150,851	資助醫學研究、 臨床事務及醫療 等費用	210,000	178,952	-31,048	-14.78
600,000	資助醫學專題講 座及活動	600,000	600,000	—	—
107,074	管理費用	190,000	132,995	-57,005	-30.00
157,760	本期賸餘(短絀)	—	352,490	352,490	—

財團法人鄒濟勳醫學研究發展基金會
現金流量表

中華民國 111 年度

單位：新臺幣元

項 目	預 算 數 (1)	決 算 數 (2)	比較增(減)	
			金額 (3)=(2)-(1)	% (4)=(3)/(1)*100
業務活動之現金流量				
稅前賸餘(短絀)	—	352,490	352,490	—
利息股利之調整	-1,000,000	-1,264,437	-264,437	26.44
未加計利息股利之稅前賸餘(短絀)	-1,000,000	-911,947	88,053	-8.81
調整非現金項目	-55,000	7,735	62,735	-114.06
應付帳款增加(減少)	-50,000	—	50,000	-100.00
其他應付款增加(減少)	-5,000	7,735	12,735	-254.70
未計利息股利之現金流入(流出)	-1,055,000	-904,212	150,788	-14.29
收取利息	1,000,000	1,032,008	32,008	3.20
業務活動之淨現金流入(流出)	-55,000	127,796	182,796	-332.36
投資活動之現金流量				
投資活動之淨現金流入(流出)	—	—	—	—
籌資活動之現金流量				
存出保證金減少(增加)	20,000	—	-20,000	-100.00
籌資活動之淨現金流入(流出)	20,000	—	-20,000	-100.00
現金及約當現金之淨增(淨減)	-35,000	127,796	162,796	-465.13
期初現金及約當現金	34,474,889	34,626,424	151,535	0.44
期末現金及約當現金	34,439,889	34,754,220	314,331	0.91

財團法人鄒濟勳醫學研究發展基金會
淨 值 變 動 表

中華民國 111 年度

單位：新臺幣元

科 目	期初餘額 (1)	本 年 度 變 動		期末餘額 (4)=(1)+(2)-(3)	說 明
		增 加 (2)	減 少 (3)		
基金					
創立基金	102,160,830	—	—	102,160,830	
累積餘絀					
累積賸餘	35,133,208	352,490	—	35,485,698	本年度增加數係本期賸餘轉列數。
合 計	137,294,038	352,490	—	137,646,528	

財團法人鄒濟勳醫學研究發展基金會
資 產 負 債 表

中華民國 111 年 12 月 31 日

單位：新臺幣元

科 目	本年度決算數 (1)	上年度決算數 (2)	比較增(減)	
			金額 (3)=(1)-(2)	% (4)=(3)/(2)*100
資 產				
流動資產				
現金及約當現金	34,754,220	34,626,424	127,796	0.37
其他應收款	810,823	578,394	232,429	40.19
流動資產合計	35,565,043	35,204,818	360,225	1.02
基金及投資				
基金	102,160,830	102,160,830	—	—
基金及投資合計	102,160,830	102,160,830	—	—
不動產、廠房及設備				
辦公設備	12,500	12,500	—	—
累計折舊	(12,500)	(12,500)	—	—
不動產、廠房及設備淨額	—	—	—	—
其他非流動資產				
存出保證金	9,000	9,000	—	—
其他非流動資產合計	9,000	9,000	—	—
資 產 合 計	137,734,873	137,374,648	360,225	0.26
負 債				
流動負債				
其他應付款	88,345	80,610	7,735	9.60
流動負債合計	88,345	80,610	7,735	9.60
負 債 合 計	88,345	80,610	7,735	9.60
淨 值				
基金				
創立基金	102,160,830	102,160,830	—	—
累積餘絀	35,485,698	35,133,208	352,490	1.00
累積賸餘	35,485,698	35,133,208	352,490	1.00
淨 值 合 計	137,646,528	137,294,038	352,490	0.26
負債及淨值合計	137,734,873	137,374,648	360,225	0.26

明 細 表

財團法人鄒濟勳醫學研究發展基金會
收入明細表

中華民國 111 年度

單位：新臺幣元

科 目	預 算 數 (1)	決 算 數 (2)	比 較 增 (減)		說 明
			金 額 (3)=(2)-(1)	% (4)=(3)/(1)*100	
利息收入	1,000,000	1,264,437	264,437	26.44	係因銀行利率調升導致利息增加所致。
合 計	1,000,000	1,264,437	264,437	26.44	

財團法人鄒濟勳醫學研究發展基金會
支出明細表

中華民國 111 年度

單位：新臺幣元

科 目	預 算 數 (1)	決 算 數 (2)	比 較 增 (減)		說 明
			金 額 (3)=(2)-(1)	% (4)=(3)/(1)*100	
資助醫學研究、臨床事務及醫療等費用	210,000	178,952	-31,048	-14.78	係申請資助醫學研究、臨床事務及醫療等費用減少所致。
資助醫學專題講座及活動	600,000	600,000	—	—	
管理費用	190,000	132,995	-57,005	-30.00	
用人費用	20,000	20,340	340	1.70	
服務費用	104,000	89,762	-14,238	-13.69	
專業服務費	50,000	65,000	15,000	30.00	係增加董監事出席費。
印刷裝訂與廣告費	24,000	23,042	-958	-3.99	
旅運費	18,000	1,400	-16,600	-92.22	係減少董監事、幹事高鐵車資。
水電費	10,000	—	-10,000	-100.00	係減少水電費。
郵電費	2,000	320	-1,680	-84.00	係減少郵資。
文具用品	9,000	—	-9,000	-100.00	係減少文具用品。
租金費用	15,000	4,400	-10,600	-70.67	係減少租金費用。
其他	42,000	18,493	-23,507	-55.97	減少會議費用。
合 計	1,000,000	911,947	-88,053	-8.81	

財團法人鄒濟勳醫學研究發展基金會
基金數額增減變動表

中華民國 111 年度

單位：新臺幣元

捐 助 者	本年度期初基金金額	本年度基金增 (減-) 金額	本年度期末基金金額	本年度期末基金 金額占其總 額比率%	說 明
政府捐助					
一、中央政府					
臺北榮民總醫院	100,000,000	—	100,000,000	97.88	
二、地方政府	—	—	—	—	
三、累積賸餘轉基金	—	—	—	—	
四、其他	—	—	—	—	
政府捐助小計	100,000,000	—	100,000,000	97.88	
民間捐助					
一、其他團體機構	—	—	—	—	
二、個人					
白婉玉女士	2,160,830	—	2,160,830	2.12	
三、累積賸餘轉基金	—	—	—	—	
民間捐助小計	2,160,830	—	2,160,830	2.12	
合 計	102,160,830	—	102,160,830	100.00	

本 頁 空 白

参 考 表

財團法人鄒濟勳醫學研究發展基金會
員工人數彙計表

中華民國 111 年度

單位：人

職 類 (稱)	預 算 數 (1)	決 算 數 (2)	比 較 增 (減) (3)=(2)-(1)	說 明
董事長	1	1	-	無給職。
董事兼執行長	1	1	-	無給職。
執行秘書	1	1	-	
幹事	3	3	-	無給職，由 3 家榮 民總醫院人員兼 任。
出納	1	1	-	兼任。
會計	1	1	-	兼任。
總務	1	1	-	兼任。
合 計	9	9	-	

財團法人鄒濟勳醫學研究發展基金會

用人費用彙計表

中華民國 111 年度

單位：新臺幣元

項目名稱 職類 (稱)	預算數									決算數									比較增(減) (3)=(2)-(1)	說明	
	薪資	超時 工作 報酬	津貼	獎金	退 休、 卹 金及 遺 費	分 攤 保 險 費	福 利 費	其 他	合 計 (1)	薪 資	超 時 工 作 報 酬	津 貼	獎 金	退 休、 卹 金及 資 遣 費	分 攤 保 險 費	福 利 費	其 他	合 計 (2)			
董監事	-	-	-	-	-	-	-	-	-	-	-	-	-	-	-	-	-	-	-	-	
執行長	-	-	-	-	-	-	-	-	-	-	-	-	-	-	-	-	-	-	-	-	
執行秘書	-	-	-	-	-	-	-	-	-	-	-	-	-	-	-	-	-	-	-	-	
幹事	-	-	-	-	-	-	-	-	-	-	-	-	-	-	-	-	-	-	-	-	
職員	11,000	-	-	1,000	3,000	5,000	-	-	20,000	11,187	-	-	1,017	3,051	5,085	-	-	20,340	340		
合計	11,000	-	-	1,000	3,000	5,000	-	-	20,000	11,187	-	-	1,017	3,051	5,085	-	-	20,340	340		

主辦會計：李宜玲

會計李宜玲

董事長：陳威明

董事長陳威明