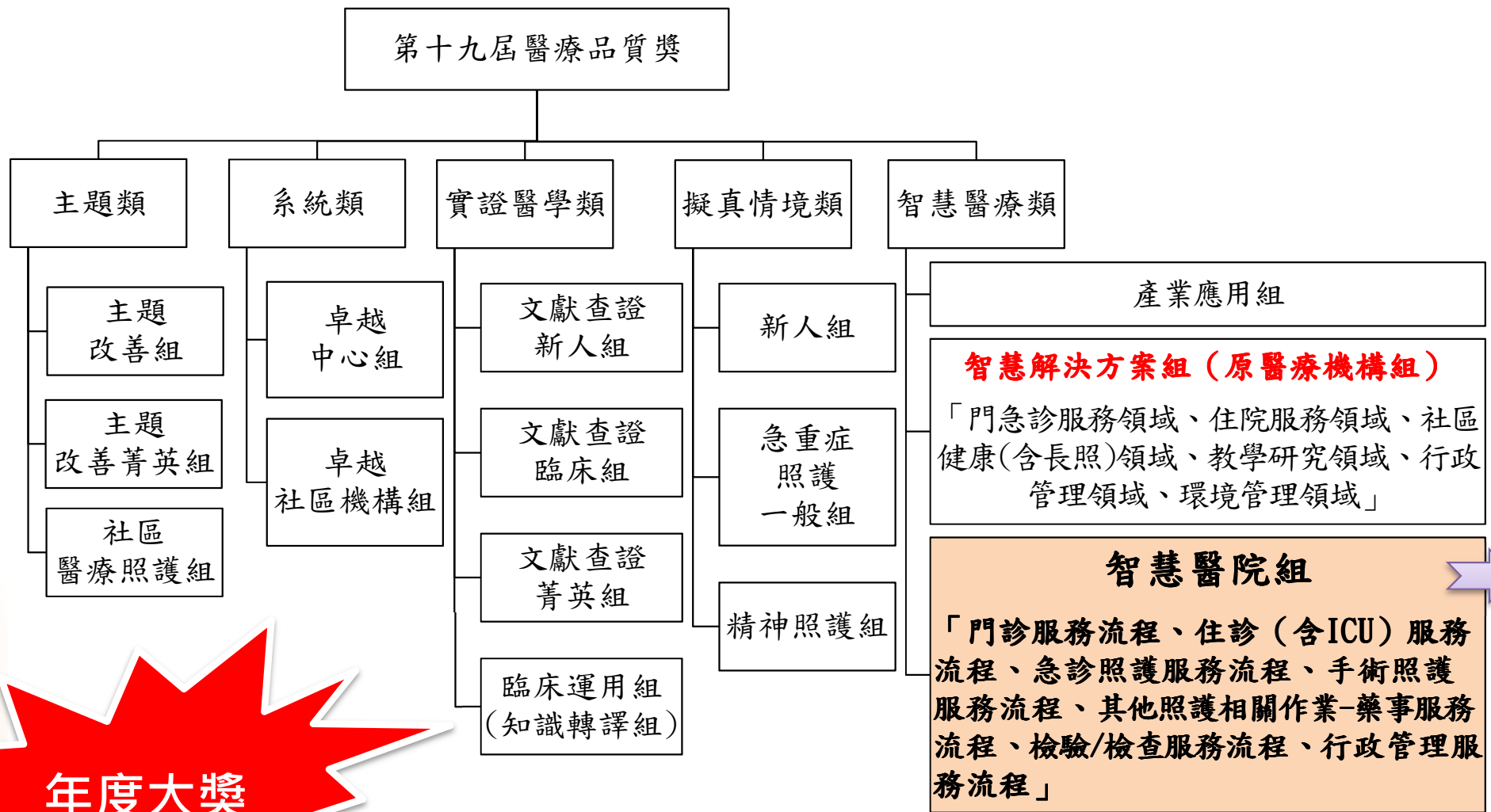


# 第十九屆醫療品質獎 報名注意事項及重點提醒

醫策會 醫療品質獎工作小組

# 第19屆醫療品質獎競賽分組



今年新增組別

年度大獎

為鼓勵醫療機構多元均衡發展各類品質改善活動，本年度特別新增年度大獎，將合計同一機構醫療品質獎五大類總計得獎成績，由主辦單位擇優頒發醫療品質獎年度大獎。

# 報名注意事項

# 報名前要詳讀活動辦法，因為...

- 自17屆起，醫學中心每年須報主題類3隊以上才能領持續獎。
- 部份競賽類組，報名表送出不能更新。
- 期限不只是報名、也是繳件的期限。
- 活動期程。
- 各類競賽皆有檢核表可供確認。

# 關於報名表

## 第十九屆醫療品質獎 主題類-報名表

參賽編號：

參賽組別：☐主題改善組 ☐主題改善菁英組 ☐社區醫療照護組

機構名稱				醫療機構代碼	
機構地址				機構總床數	
機構負責人姓名	職稱			電話	
				統一編號	
聯絡人姓名	職稱			電話(o)	
				傳真	
				e-mail	<small>申請書需用信簡帳號及注意信簡動態 查詢請向 YAHOO 信簡帳號</small>
團隊負責人	職稱			電話(o)	
				手機	
				e-mail	<small>申請書需用信簡帳號及注意信簡動態 查詢請向 YAHOO 信簡帳號</small>
醫品圖圖名	<small>(如無相關圖名，可免填本項)</small>				
申請部門					
活動主題					
<b>同意書</b>					
<p>※本機構茲依照「第十九屆醫療品質獎活動辦法」之規定提出參賽申請，並同意貴會運用本案所有參賽資料做為攝影、電視播放、出版及各項宣傳教育、學術研究等活動推廣用途並配合出席貴會舉辦之品質提升推廣活動。</p> <p>※本機構之報名聯絡人於貴會網站進行報名時，已確認被報名人知悉並取得其個人資料之使用同意。</p>					
(機構)印信					
團隊負責人	姓名	身分證字號	部門	職稱	
團隊成員					
機構內部指導老師					
<small>*可不填，請勿與參賽成員重複</small>					
(以上為獎狀製作依據及獎狀姓名排列順序，請確認，頒獎時恕不接受更換成員及順序)					
外部指導老師	姓名	身分證字號	服務機構	職稱	
<small>*可不填</small>					

※本報名表請在「同意書」欄位用印(蓋機構印信)寄回醫策會HQIC小組，方完成報名手續。除了實體醫學類文獻證組、擬真情境類競賽可於賽前一個月抽換報名表(抽換次數以一次為限)其餘競賽類報名截止後，不再接受更換報名表。報名表繳交前請務必確認資料正確性。

※請確認報名資料內容與網路報名系統登錄資料相符，此資料為日後賽程及授獎依據，報名截止後不得異動。

※若因團隊填寫有誤而造成獲獎後要更換獎狀，本會將酌收資料處理費及獎狀印製工本費500元整。

## 聯絡人

- 競賽相關訊息優先通知的人，消息最靈通、收信要快速

## 團隊負責人=圈長=參賽組長

- 團隊負責人手機號碼是用來競賽現場聯繫

## 成員名單

- 部份競賽送出後不予抽換
- 姓名排序=獎狀排名順序
- 參賽資格注意：新人/跨領域/人數上限

## 各種資料一致性

- 例：報名表、成果報告書、內文、摘要的主題是否一致

# 關於報名表 (續)

- ※本報名表請在「同意書」欄位用印(蓋機構印信)寄回醫策會 HQIC 小組，方完成報名手續。  
除了實證醫學類文獻查證組、擬真情境類競賽可於賽前一個月抽換報名表(抽換次數以一次為限)，其餘競賽類組報名截止後，不再接受更換報名表。報名表繳交前請務必確認資料正確性。
- ※請確認報名資料內容與網路報名系統登錄資料相符，此資料為日後賽程及授獎依據，報名截止後不得異動。
- ※若因團隊填寫有誤而造成獲獎後要更換獎狀，本會將酌收資料處理費及獎狀印製工本費 500 元整。

其、棋、琪、琦...

芳、方、芬...

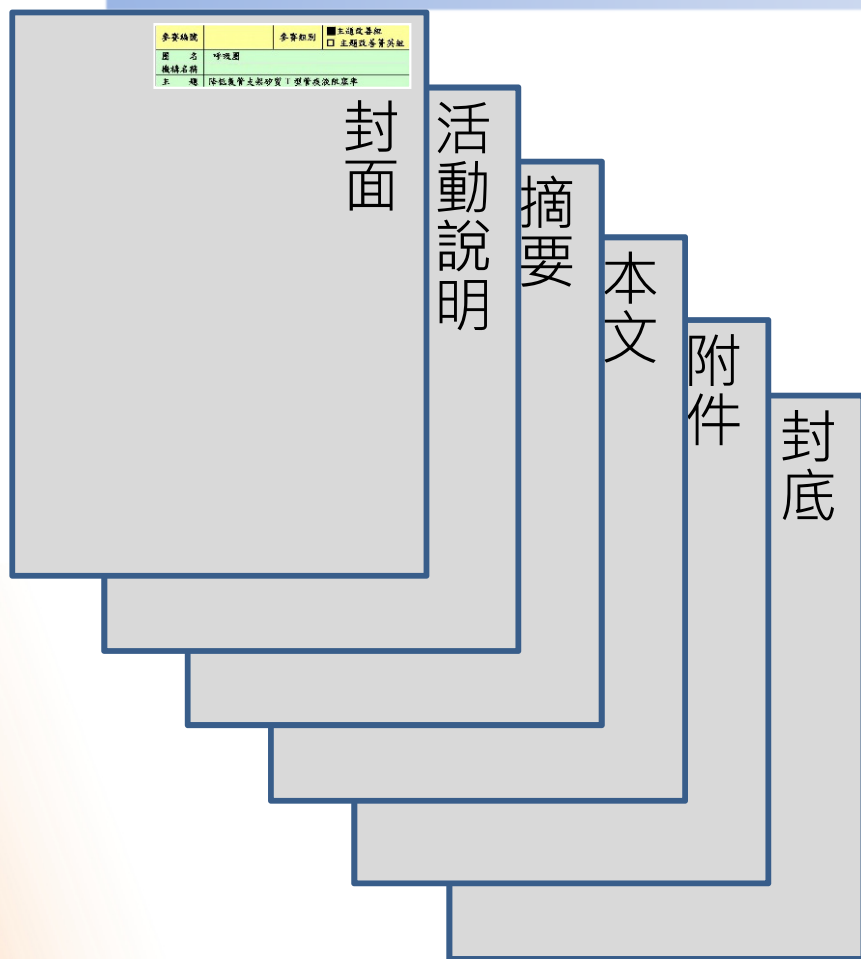
娟、涓、琨、絹...

請務必確認參與成員姓名正確性。

Q：人員離職(調單位)了，  
我想要更改參與成員...

A：報名時專案均已完成，  
不應因人員離職而抹滅  
其過去的參與紀錄。

# 關於成果報告書



## 裝訂順序

- 以主題類為例：
  - 封面→活動說明→摘要→本文→附件
  - 封面右上角格式
  - 本文25頁、附件25頁，不可流用
- Q：.....那報名表呢？正本一份即可
- Q：智慧醫療類的光碟片應交幾份？6份

## 超頁扣分

- 有書審成績的，書審扣1分；
- 沒書審成績的，總分扣1分
- .....0.5分常常就是獲獎的差距



# 關於資料上傳

- **書面資料：**  
單一檔案300MB，檔案3個以內，  
限定為word、PDF。
- **影片資料：**  
單一檔案300MB，檔案3個以內，  
不限影音格式。
- **檔案越大、傳輸越久，請耐心等待。**



# Q：怎麼可能主題不一致？

- 舉例說明
  - 降低氣管內管痰液阻塞率
  - 降低氣管內管之痰液阻塞率
  - 氣管不再阻塞了！降低氣管內管痰液阻塞專案
  - 氣管內管痰液阻塞率改善專案
  - 運用TRM手法改善氣管內管痰液阻塞率

# 其他

---

- 擬真情境類：
  - 影像使用同意說明（授權同意書）：  
每位參賽成員都要簽名，若換名單就要重簽

# 競賽注意事項

# 各階段競賽重點提醒\_面談

## 面談 (主題類主題改善組)

- 攜帶**原始佐證資料**

- 如：**會議紀錄**、**檢驗數據**、**問卷**、**標準書**、**提案建議書**及**上期成果報告**、**效果維持的相關結果**、**下期主題及資料...**等，資料多寡不限。

- 工作人員僅有一人，請勿敲門或自行開門（會影響正在面談的團隊），請撥打門上的手機聯繫。

為避免影響面談進行，  
請勿敲門或擅自開門。  
若有急事聯絡，  
請電洽工作人員：  
0972-xxx-xxx

### 小提醒：

- ★ 兩手空空地來，委員也不知道要跟您談什麼...
- ★ 最好可以備一份當初寄出的成果報告書，討論到第xx頁，可立即翻閱。

# 各階段競賽重點提醒\_面談

## 面談 (主題類主題改善組)

- 面談進行方式：面談時間45分鐘
  - 5分鐘：主題重點介紹 (形式不拘)
  - 35分鐘：委員與團隊成員面談答詢 (多利用佐證資料)
  - 5分鐘：團隊5分鐘補充說明 (如自我特色展現或問題提問)
- 面談成員：
  - 團隊成員皆可進入，不限人數多寡 (以報名表上的名單為主)，院方代表至多三位。
  - 有鑑於面談評分項目中有多項與機構相關 (如：機構具體實施制度化之情況、機構促使全員參與改善行動...等)。建議院方派代表與參賽團隊一同參與面談。

# 各階段競賽重點提醒\_現場發表

**現場發表** ( 主題類、實證醫學類文獻查證菁英組、臨床運用組、智慧醫療類 )

- **現場不收補充資料**
- **進行方式：**
  - **發表時間15分鐘**，
  - 12分鐘時響鈴兩短聲，15分鐘時響鈴一長聲。
  - 超過15分鐘者即應停止發表，評審對於超時部分不予計分。
- **提早報到測試簡報**
  - **檔案備份**
  - 不同的Office版本會影響動畫、版面、影音嵌入

# 各階段競賽重點提醒\_實地評審

## 實地評審 ( 主題類、系統類、智慧醫療類 )

- 請參考各類競賽實地審查時間分配
- 建議動線
  - 不一定會照著團隊建議走，但可提供評審委員參考
  - 請考量會議室與評審現場的移動的距離及步行時間
- 佐證資料
- 訪談/參與名單提供



# 各階段競賽重點提醒\_文獻查證現場搜尋及發表

## 現場搜尋及發表 ( 實證醫學類文獻查證新人組、文獻查證臨床組 )

- 現場搜尋

- 記得帶一個空白隨身碟，當天須繳交ppt給工作人員，隨身碟將於入闖時歸還。
- 電腦教室電腦皆為還原系統，一旦關機，所有文件檔案皆會刪除。
- 強烈建議另存一份備份（中毒、毀損、沒存檔到...）。

# 各階段競賽重點提醒\_文獻查證現場搜尋及發表

## 現場搜尋及發表 ( 實證醫學類文獻查證新人組、文獻查證臨床組 )

- 入闖：
  - 報告者須進入入闖教室不得隨意出入，直到發表前10分鐘方能進入發表教室。
  - 入闖教室內，可使用筆電練習簡報（但禁止上網）。
  - 禁止使用平板、手機等3C產品（須繳交至工作人員處）。
  - 進入發表教室前，會發還3C產品及隨身碟。

# 各階段競賽重點提醒\_文獻查證現場搜尋及發表

## 現場搜尋及發表 ( 實證醫學類文獻查證新人組、文獻查證臨床組 )

- 現場發表：
  - 發表時間10分鐘。
  - 視報名狀況當天可能安排2個場次發表 ( A場及B場 )。
  - A場及B場的分配由主辦單位競賽前抽籤決定，參賽團隊競賽當天可知所屬場次。
  - A、B場兩場合併計分、給獎。

# 各階段競賽重點提醒\_擬真情境類競賽

- 一定要準時到
  - 逾時將喪失參賽資格
- 關於當天比賽順序
  - 依據報名系統，前12組報名的團隊，主辦單位將於賽前抽籤決定競賽時間是上午還是下午。
  - 若該組別有加開報名數量，則報名順序第13組者則安排在當天第13個團隊比賽...依此類推。
  - 報到時，現場抽籤比賽順序（先到先抽）。

# 各階段競賽重點提醒\_擬真情境類競賽

- 入闈

- 換好工作服裝、簽到後將進入入闈教室。
- 入闈教室內，**禁止使用筆電、平板、手機等3C產品**（須繳交至工作人員處）。

# 各階段競賽重點提醒\_擬真情境類競賽

- 觀摩：

- 指導老師不可進入競賽場域，須在觀摩教室觀看轉播畫面。
- 參賽團隊指導老師可有一位免費入場。
- 只有下午開放觀摩報名，下午場次觀摩學員可自由進出。

Q：早上比賽的團隊，指導老師可參與觀摩嗎？

A：

- 1.可以，觀摩人數以1隊1人為限。
- 2.上午的觀摩，禁止使用筆電、平板、手機等3C產品（須繳交至工作人員處）。
- 3.一旦參與上午的觀摩，得等到上午所有團隊競賽結束及下午參賽團隊入闖後方能離場。

# 最後提醒

- 各項資料的一致性、正確性
- 超頁扣分
- 依據檢核表自我檢核
- 部份類組報名表不接受抽換
- 所有電子檔都要有備份
  - 面談、現場發表、EBM文獻查證
  - 不是在同一個隨身碟存成2個檔案就叫備份



謝謝聆聽，敬請指教