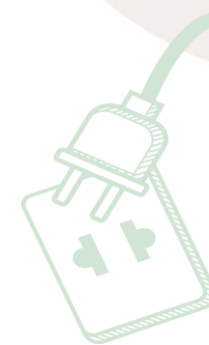


行政機關、學校

減少使用免洗餐具及包裝飲用水

作業指引說明會



職業安全衛生室

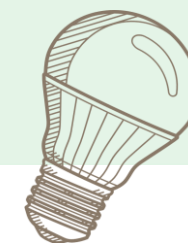
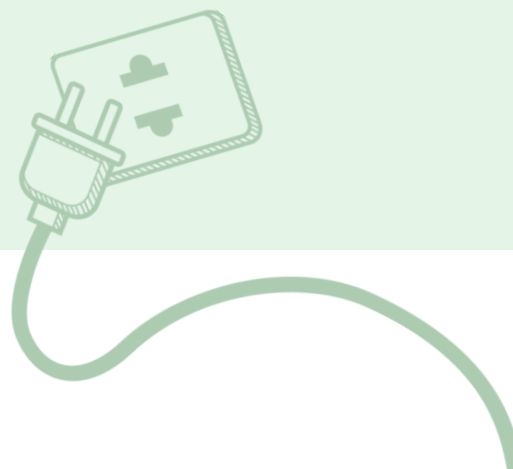
廖文香

資料來源:行政院環保署



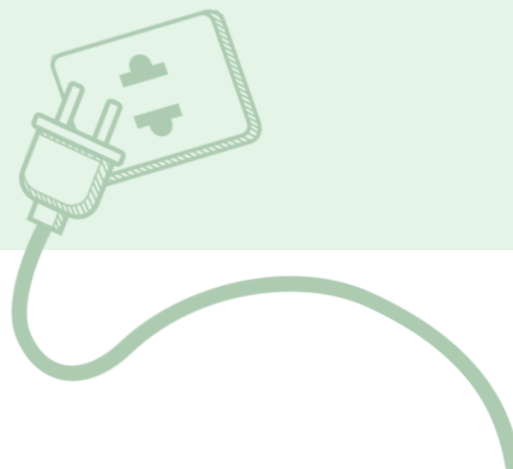


## 二、行政機關、學校 作業指引說明





# (一) 作業指引內容



# 行政機關、學校 減少使用免洗餐具及包裝飲用水作業指引

( 110.9.29函頒，環署基字第1101133967 )

## 行政院環境保護署 函

地 址：10042 臺北市中正區中華路1段83號  
聯 絡 人：張儷瓊  
電 話：(02)2370-5888#3303  
電子郵件：lichung.chang@epa.gov.tw

受文者：如行文單位

發文日期：中華民國 110年9月29日

發文字號：環署基字第 1101133967 號

速別：普通件

密等及解密條件或保密期限：

附件：作業指引、問答集、文宣資料

主旨：檢送「行政機關、學校減少使用免洗餐具及包裝飲用水作業指引」（以下簡稱作業指引）、問答集及文宣資料，請貴單位惠予配合辦理，至紉公誼。

本院函文：

- 1.1099916588-指引預告
- 2.1109912260-正式公告-111.12.31日正式施行
- 3.1119903984-再度重申公告配合事項
- 4.1119907638-退輔會函轉公告及通知配合申報
- 5.1119911040-退輔會再度來函重申
- 6.1111300156-本院誤餐費及飲水列入管控

## 本作業指引之目的

- 本作業指引係為補足現行免洗餐具之管制，強調**以公帶私**，由公部門、學校之落實使用可重複清洗餐具，**增加市場常態需求**，引導餐飲業者提供可重複清洗餐具盛裝供應餐飲。

## 餐具衛生疑慮

- 餐具的清潔、消毒與保存問題，可參依衛福部「**餐具清洗良好作業指引**」辦理，另環保署於去年已會同疫情指揮中心進行說明，清洗乾淨不會比較不安全。



# 行政機關、學校 減少使用免洗餐具及包裝飲用水作業指引

( 110.9.29函頒，環署基字第1101133967 )

適用對象、範圍



一次用產品定義

實施方式

實施日期

如何落實

# 適用對象、範圍

行政院所屬  
中央二級機關

及其關所屬之機關、學校

(行政院所屬中央二級機關為彙辦單位)

直轄市及  
縣(市)政府

、鄉(鎮、市)公所及  
其所屬之機關、學校

(地方環保機關為彙辦單位)

1.主辦之會議、訓練及活動

主辦者

2.辦公廳舍及校區內辦理之會議、訓練及活動

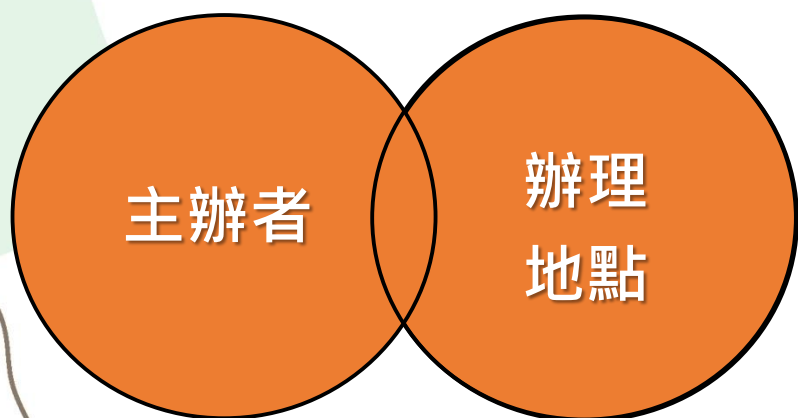
辦理地點

本指引之原則為凡符合兩項其中一項者，則屬本指引之適用範圍。

註：環保署已依彙辦單位所確認之所屬機關、學校名單，並於本(111)年6月8日、9日發文檢送相關資料至彙辦單位。



# 適用對象、範圍



本指引之原則為凡符合兩項其中一，則屬本指引之適用範圍。

	情境			是否符合 作業指引範圍
	主辦單位	辦理地點	主題	
1	市政府	學校操場	就業徵才博覽會	符合
2	NGO團體	市立運動中心	企業家庭日	符合
3	校內學生社團	校園內部	成果發表會	符合
4	機關處室	西門紅樓	政策宣導	符合
5	民間企業	機關大樓內之 大型會議室	產業研討會	符合

\* 只有協辦單位、掛指導單位的活動不算入



# 適用對象、範圍

## ● 管制範圍

- 會議：研討會、說明會、公聽會、研商會、國際會議等會議
- 訓練：講習、研習、進修、培訓等訓練
- 活動：慶典、典禮、嘉年華、園遊會、展覽、節慶活動等，婚宴亦屬之
- 以上凡於本院院區範圍都受管制、院外為主辦單位亦同

公民訓練

畢業旅行

校外教學

## ● 非管制範圍

- 演習、選務工作、考試（會考、大考等應考性質）等非屬上述之管制範圍，如參與演習、選務、考試之與會或應考人員及工作人員之餐飲。（★僅限當日）

近期詢問情境：

- 警察支援維護陳抗活動秩序
- 醫院醫護人員至外單位施打疫苗、健檢

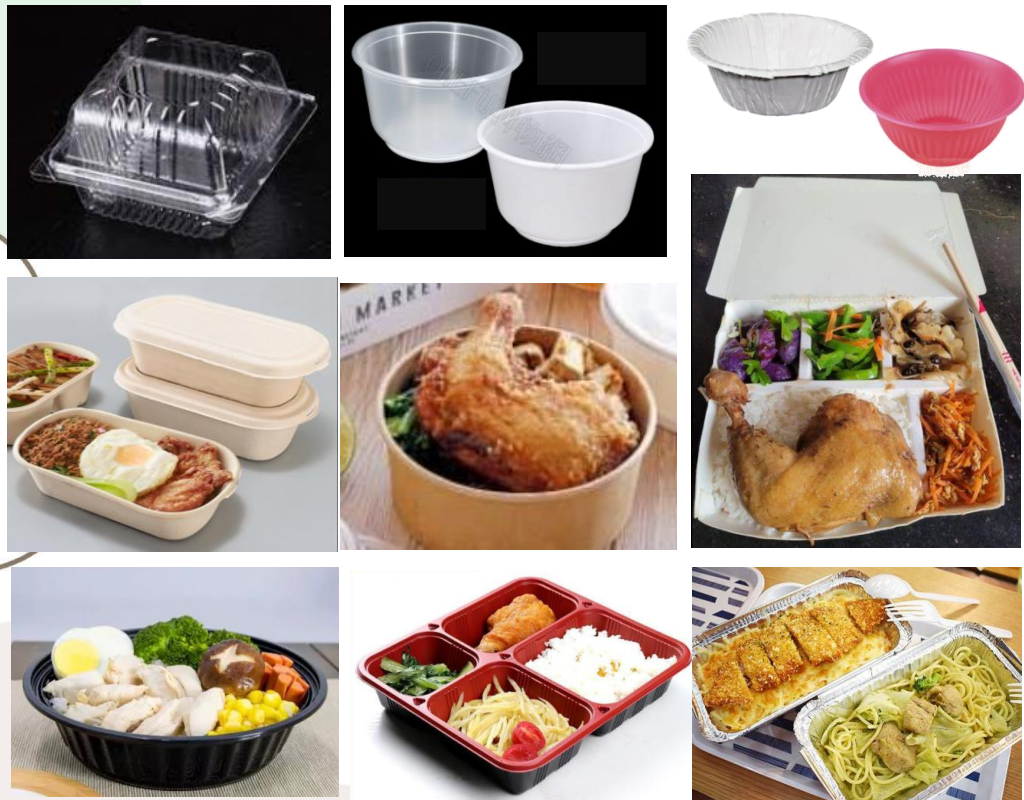


- 陳抗活動非屬機關主辦
- 執行醫護行為非屬會議、訓練或活動

# 一次用產品定義

## 免洗餐具

各類材質之碗、盤、碟、  
便當餐盒、筷及湯匙



...等

## 包裝飲用水

(含杯水、瓶裝水或飲料)



...等

## 各類材質 一次用飲料杯 (不含扁紙杯)



...等

圖片來源：網路。



# 推動建議作法-調整餐飲供應方式範例



個人自備餐具



單位提供環保餐具盛裝



設置飲水機或桶裝水



提供餐具租借

# 推動建議作法-供應方式

## ■ 供餐方式選擇-會場內用

- 主辦方訂購使用環保餐盒盛裝之餐點。

提供可循環容器盛裝餐點業者名單查詢網

**訂購使用環保餐盒盛裝之餐食**

服務項目	區域別	業者名稱	菜單供應	服務方式	盛裝容器來源	詳細資料
便當餐食	苗栗縣苗栗市	品豐自助餐	素食、葷食	外送	店家提供,接受消費者自備	詳情
便當餐食	苗栗縣苗栗市	牛八	葷食	外送	店家提供,接受消費者自備	詳情
便當餐食	苗栗縣苗栗市	馨心便當	素食、葷食	外送	店家提供,接受消費者自備	詳情
便當餐食	苗栗縣苗栗市	中興燒臘	葷食	外送	店家提供,接受消費者自備	詳情
便當餐食	苗栗縣苗栗市	豬日自助餐	素食、葷食	外送	店家提供,接受消費者自備	詳情
便當餐食	苗栗縣苗栗市	安心便當	素食、葷食	外送	店家提供,接受消費者自備	詳情
便當餐食	苗栗縣苗栗市	六海燒臘	葷食	外送	店家提供,接受消費者自備	詳情
便當餐食	苗栗縣苗栗市	馨心便當	葷食	外送	店家提供,接受消費者自備	詳情
便當餐食	苗栗縣苗栗市	和記燒臘	葷食	外送	店家提供,接受消費者自備	詳情
便當餐食	苗栗縣苗栗市	福盛小館	葷食	外送	店家提供,接受消費者自備	詳情



**號外**

明年義美吉盛可能會供應循環餐盒便當，需自行拿取及送回，前述的資訊待營養部公文通知。

會場餐畢統一收齊、定點定時回收





# 推動建議作法-供應方式



## ■ 供餐方式選擇-會場內用

- 主辦方借用/購置或與會者自備環保餐盒，提前送至店家盛裝。



使用環保餐盒盛裝餐食

服務項目	區域別	業者名稱	菜系供應	經營方式	盛裝容器來源	詳細資料
便當餐食	苗栗縣苗栗市	品豐自助餐	素食、葷食	外送	店家提供、接受消費者自備	詳情
便當餐食	苗栗縣苗栗市	牛八	葷食	外送	店家提供、接受消費者自備	詳情
便當餐食	苗栗縣苗栗市	薑汁燻雞	素食、葷食	外送	店家提供、接受消費者自備	詳情
便當餐食	苗栗縣苗栗市	中橋橋	葷食	外送	店家提供、接受消費者自備	詳情
便當餐食	苗栗縣苗栗市	豬腳自助餐	素食、葷食	外送	店家提供、接受消費者自備	詳情
便當餐食	苗栗縣苗栗市	安心便當	素食、葷食	外送	店家提供、接受消費者自備	詳情
便當餐食	苗栗縣苗栗市	六海漁莊	葷食	外送	店家提供、接受消費者自備	詳情
便當餐食	苗栗縣苗栗市	薑汁燻雞	葷食	外送	店家提供、接受消費者自備	詳情
便當餐食	苗栗縣苗栗市	和記麵食	葷食	外送	店家提供、接受消費者自備	詳情
便當餐食	苗栗縣苗栗市	福源小館	葷食	外送	店家提供、接受消費者自備	詳情

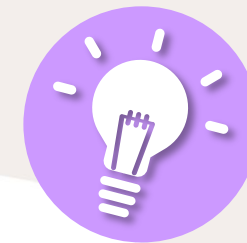


會場餐畢統一收齊、定點定時回



設置清洗消毒設備

# 推動建議作法-供應方式



## ■ 供餐方式選擇-離場用餐

- 提供餐券至使用可重複清洗餐具之餐廳內用（校內餐廳、市府大樓美食街等）或事先約定餐廳用餐。（義美吉盛有提供-惟須一次購買20張）-跟會計購買，分機3275





# 推動建議作法- 供應方式-外帶需求者(現場不得食用)

對於無法留在現場食用者應以何種方式供應餐點？

可改提供便當以外非塑膠包裝之餐點，如提供點心麵包盒、水果盒、飯捲、飯糰、三明治、潛艇堡等。(★盡量減少單包裝塑膠袋使用、內部不可使用自製飲料袋)





# 推動建議作法- 供應方式-外帶需求者



1. 現場不得食用
2. 若單位內可找到內用場地則需以循環容器供餐。

行政機關學校減少使用免洗餐具及包裝飲用水對照表

列管對象		公部門、學校			
活動性質		會議、教育訓練		活動	
規範項目		內用	外帶	內用	外帶
限制使用免洗餐具	碗	×	▲	×	▲
	盤	×	▲	×	▲
	碟	×	▲	×	▲
	便當	×	×	×	▲
	餐盒	×	▲	×	▲
	筷	×	▲	×	▲
	湯匙	×	▲	×	▲
	杯	×	▲	×	▲
	包裝水	×	▲	×	▲
其他	循環餐具	○		○	
	自備優惠			○	○
	飲水機或桶裝水			○	

×：禁止使用「各類材質」之一次用產品

▲：禁止使用「塑膠類」之一次用產品

○：需提供

**【排除條款】**

- 1.扁紙杯得使用於會議及教育訓練場合。
- 2.如因無可配合之餐飲業者而無法執行減少使用一次用產品相關措施，或有其他須使用一次用產品之特殊情形（如防治傳染病噴藥人員飲食或飲水等）時，得經機關首長或其授權人員核准使用一次用產品。

**【備註】**

- 1.自備優惠應由活動參與店家或攤商提供消費者。
- 2.應於開會、訓練通知單及活動資訊加註響應一次用產品減量，請自備環保杯、環保餐具等警語。
- 3.實施方式各類適用範圍如須委託辦理或訂定使用規定者，將前述措施納入委託辦理廠商之契約規範或納入租借場地之使用規定。

# 推動建議作法-納入規定&宣導



## ■新增規定

- 新增納入投標須知/契約
- 納入場地使用規定

(五)辦理會議、活動及訓練時，不得提供各類材質免洗餐具、包裝飲用水及各類材質一次用飲料杯。應使用可重複清洗之餐具及容器供餐及供水，其辦理方式包含請餐飲業者以循環容器供餐，或自備循環容器提供餐飲業者盛裝，不得提供以一次用容器盛裝之便當供外帶；訂購外燴，請與會者自備或由主辦單位準備循環容器；於現場提供飲水機或桶裝水，供與會者飲用。

### 納入投標須知/契約

#### 第九條 開標

(一)依據政府採購法第 101 條規定，機關辦理採購，發現廠商有

## ■宣導、溝通

- 通知單標註提醒之警語
- 辦理同仁說明會及宣導
- 鼓勵與會人員自備及響應

備註：

- 一、請派與本會議事由暨討論事項有關之業務主管（辦）人員出席，並請持本開會通知進入本署大樓。
- 二、響應紙杯減量，請自備環保杯。

開會通知單加註警語

行政院環境保護署

### 臺北市立大同高中場地租借辦法及收費標準

110年7月2日校務會議通過修正

#### 一、法令依據

- (一)臺北市開放使用收費辦法
- (二)臺北市點」。檔案通

#### 二、場地借

#### 三、場地使用說明：

- (一)申請單位使用場地時，需配合政策禁用一次性及美耐皿餐具(含膠瓶裝水、杯水)。
- (二)長期借用者，其場地使用費七折優惠。身心障礙團體者，其場地使用費五折優惠。
- (三)場地借用時間以二小時為一單位，使用未滿一
- (四)若申請單位使用場地超過申請時間，則超過時間出保證金扣抵。
- (五)若有設施損壞或垃圾未清理運棄，所需經費由保證金扣抵，申請單位不得異議

### 納入場地使用規定

資料來源：臺北市立大同高中場地租借辦法及收費標準，  
<http://www.ttsh.tp.edu.tw/content.php?c=424> (截圖)。



通知單、活動資訊宣導  
與會者自備可重複清洗餐具



辦理同仁說明會及宣導



## 什麼樣的類型或樣態可以簽報機關首長核准排除？

有下列情形之一須使用一次用產品之特殊情形者，**得經機關首長或其授權人員同意使用一次用產品**（簽准方式依各機關內部程序），但應以提供一次用非塑膠製容器或包裝為主：



- 訂餐數量過多或過少
- 收送時間特殊等原因



- 戶外-非定點之會議、訓練，辦理地點偏遠

# 生活廢棄物資管理資訊系統

HWMS



行政院環境保護署  
生活廢棄物質管理資訊系統



民眾專區 | 環境組織 | 廠商專區 | 主管機關

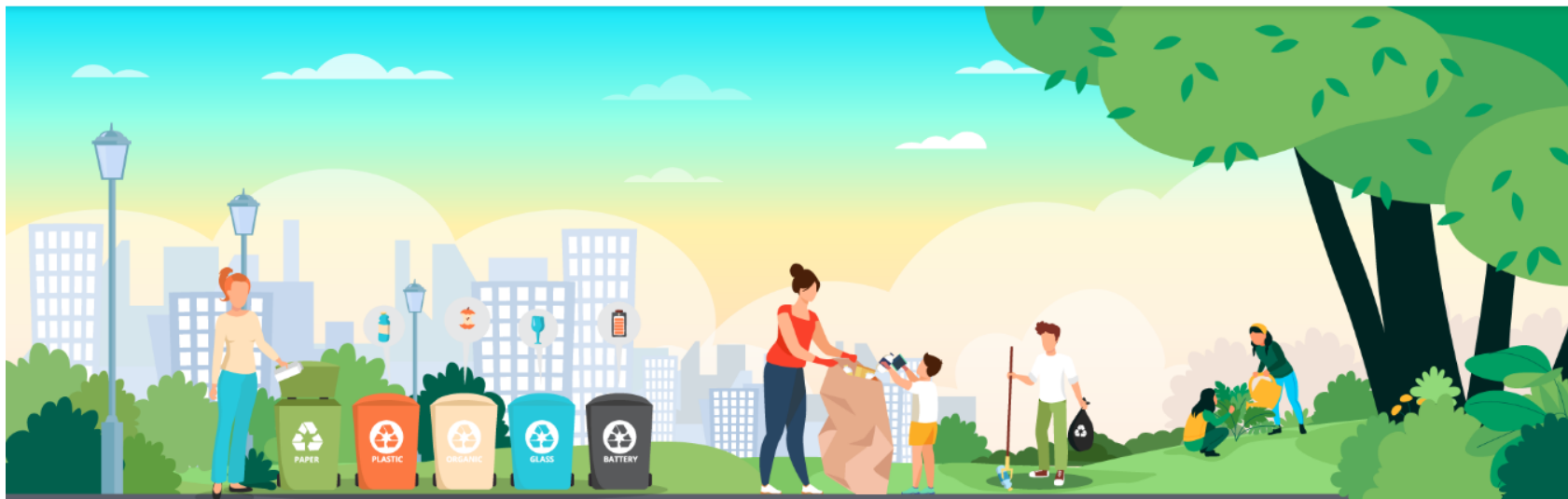
便民服務 ▾

廢棄物報報 ▾

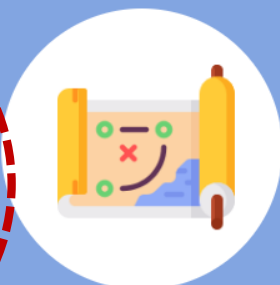
環保百科 ▾

相關法規 ▾

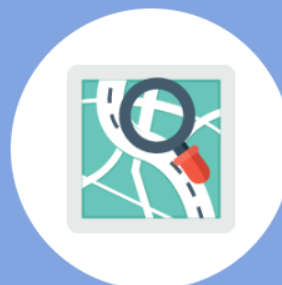
資訊與服務 ▾



一次用產品減量宣導網站



全國不用品藏寶地圖查詢網



全國垃圾車清運路線查詢網



乾電池汞、鎘含量確認文件

# 生活廢棄物資管理資訊系統

# 餐具租借廠商資訊



## LooPick 循拾

聚焦 SDGs12 - 負責任的消費和生產  
提供循環容器於餐飲使用

LooPick 循拾作為社會企業，旨在改變外食。不環保的既定印象，提供環保餐盒租賃與送餐服務，也提供數位化的循環容器管理系統，使外送、外帶輕鬆達成減塑循環。

對於企業顧客也有永續客製服務能協助您攜手環境永續。

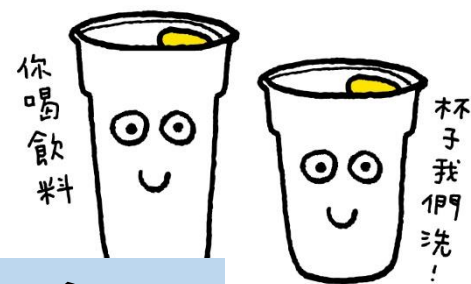
循拾



好盒器

容器租借服務

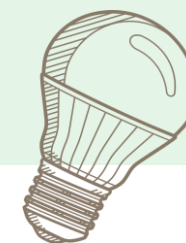
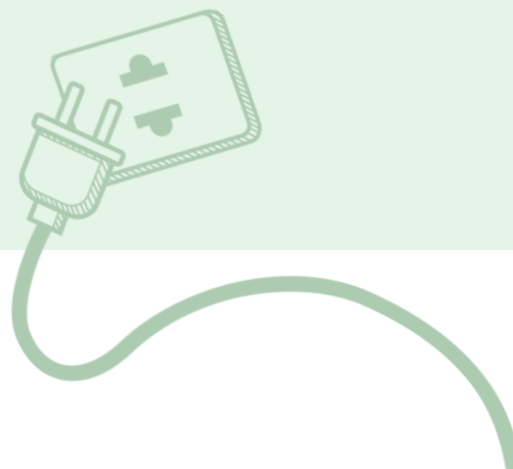
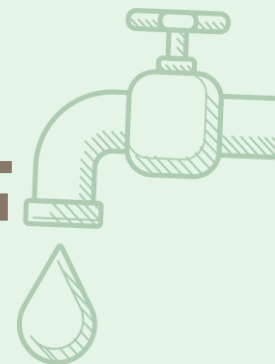
好盒器







## (二) 生活廢棄物質管 理資訊系統操作



# 表單欄位說明

辦理**有供餐或供水**之會議、訓練及活動之場次數。

對於**無法留在現場食用**之會議、訓練及活動，改供應**以便當之外、且非塑膠材質包裝、餐具**之餐點數量。  
(如：與會人數、外帶餐點訂購數)

擇一**主要原因** (訂購數量、收送時間、辦理地點或其他) 選填「1」，其餘欄位則選填「0」。

經**報准同意**使用一次用產品(免洗餐具及包裝飲用水)之**供應個數**。

辦理項目	場次數 (有供餐或供水)	使用環保餐盒 (個數)	不使用包裝水、紙杯 (人次)	外帶 (便當以外，提供非塑膠包裝之餐點個數)	報准同意使用一次用產品之情形				報准數量 (個數)	備註
					無法配合之主要原因					
					因訂購數量 無法配合 (場次)	因收送時間 無法配合 (場次)	因辦理地點 無法配合 (場次)	因其他原因 無法配合 (場次)		
會議	2	0	120	120	1	0	0	0	13	
訓練	1	0	0	0	0	0	1	0	35	
活動	1	800	800	0	0	0	0	0		

主辦方提供以可重複清洗容器盛裝之餐點、提供餐具租用服務**供與會者使用之數量**。  
(如：與會人數、環保餐盒訂購數、環保餐盒租借數)

**不論是否供應餐點**，若以桶裝水、飲水機、茶水壺等方式供應茶水，或由與會者自備杯子，皆屬於不使用包裝水、紙杯之範圍，可以**與會人數作為減量依據**。

<https://forms.gle/F9yC4bKjoCbAm1j9>



院內填報QR CODE

# 行政機關、學校下半年配合事項

- 鼓勵常訂購之餐飲店家轉型提供環保餐盒盛裝外送之服務。
- 提供常訂購之餐飲店家名單，供環保局及環保署推廣小組輔導。
- 依彙辦單位訂定之時程，每月定期填報-「生活廢棄物質管理資訊系統」網站之「免洗餐具及包裝飲用水減量情形填報表」。
- 落實減少使用免洗餐具及包裝飲用水，以填報情形及減量成果參加111年實踐作業指引之競賽活動。

有意願以循環容器盛裝  
送餐外送的餐飲店家  
登記表單→



# 結語

- 作業指引推動初期需要大家一起配合及調適，有好的作法希望能提出一起分享及推廣。
- 為朝向永續發展環境的國際趨勢，希望以耐久或循環使用型的製品或服務來取代一次用產品，請大家一起支持及落實：自備、重複、少用的生活方式，節約資源。





行政院環境保護署

Environmental Protection Administration  
Executive Yuan, R.O.C. (Taiwan)

謝謝大家

