

財團法人惠眾醫療救濟基金會



107 年度預算
(法定預算)

財團法人惠眾醫療救濟基金會 編

財團法人惠眾醫療救濟基金會

目次

	頁次
一、總說明	
(一)概況(設立依據、設立目的、組織概況).....	1
(二)工作計畫或方針.....	2
(三)本年度預算概要.....	3
(四)前年度及上年度已過期間預算執行情形及成果概述...	5
(五)其他.....	5
二、主要表	
(一)收支營運預計表.....	7
(二)現金流量預計表.....	8
(三)淨值變動預計表.....	9
三、明細表	
(一)收入明細表.....	11
(二)支出明細表.....	12
四、參考表	
(一)資產負債預計表.....	13
(二)員工人數彙計表.....	14
(三)用人費用彙計表.....	15

總 說 明

財團法人惠眾醫療救濟基金會

總說明

中華民國 107 年度

壹、概況

一、設立依據：

本基金會係由盧致德博士等熱心社會慈善人士之倡議合力贊助成立，並由臺北榮民總醫院籌助新臺幣 200 萬元作為創立基金，並依據內政部 66 年 8 月 11 日台內社字第 740780 號函核准，同年 11 月 14 日正式設立於臺北市北投區石牌路二段 201 號。

二、設立目的：

依據本基金會捐助章程第 3 條「以救助在臺北榮民總醫院就醫之貧苦病患醫療暨復健，期使無力負擔醫療費用之貧苦病患有獲得醫療之同等機會，俾原有可望挽救之生命或肢體殘障，能因獲得醫療照顧而不致放棄應有之治療為宗旨」之範圍，積極從事醫療救濟及照顧。

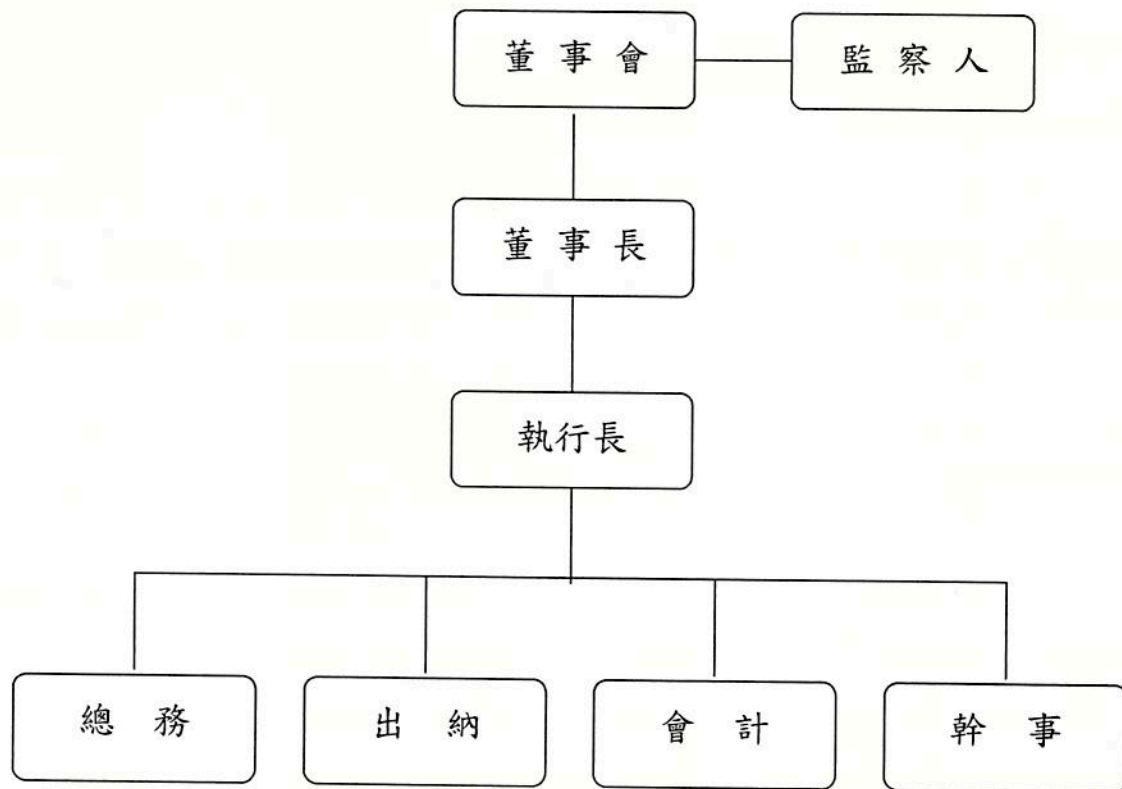
三、組織概況：

本基金會置董事長 1 人、董事 15 人(含董事長)，組織董事會。董事長由臺北榮民總醫院院長擔任之，對內綜理本基金會所有業務，對外代表基金會。董事由董事長遴聘之，任期 4 年，連聘得連任，以連任 2 次為限，董事由公務人員兼任，隨本職異動不受任期限制。連任之董事人數，不得逾改聘董事總人數三分之二，但因業務特殊需要，報經主管機關核准者，不在此限。前項董事係由公務人員兼任，應隨本職異動者，不計入連任董事人數。

本基金會置監察人 1 人，監督本基金會會務，任期為 4 年，由董事長提名，經董事會議通過聘任。

本基金會置執行長 1 人、幹事 1 人，出納、會計及總務共 3 人、由董事長遴聘之。執行長負責推行董事會所議決之事項及符合本基金會章程之應辦事項。

本基金會組織圖如下：



貳、工作計畫或方針

配合臺北榮民總醫院醫療社會工作爭取社區資源，本基金會運用外界捐款收入及基金孳息救助貧苦病患，期使就醫之貧困病患均能獲得適當之醫療救濟及照顧。

一、計畫名稱

以救助貧苦病患醫療暨復健之照顧為目的，辦理下列事項：

- (一) 關於一般貧苦病患醫療救濟事項。
- (二) 關於傷殘復健醫療救濟事項。
- (三) 關於弱勢病患家屬關懷服務事項。
- (四) 關於「桃園分院專戶」醫療救濟事項。
- (五) 關於「新竹分院專戶」醫療救濟事項。
- (六) 關於「宜蘭分院專戶」醫療救濟事項。
- (七) 關於「玉里、鳳林暨臺東分院專戶」醫療救濟事項。
- (八) 其他接受主管機關指導辦理事項。

二、計畫重點

依照本基金會捐助章程第 3 條「以救助在臺北榮民總醫院就醫之貧苦病患醫療暨復健，期使無力負擔醫療費用之貧苦病患有獲得醫療之同等機會，俾原有可望挽回之生命或肢體殘障，能因獲得醫療照顧而不致放棄應有之治療為宗旨」作為業務推展之重點項目。

三、經費需求

本基金會經費來源如下：

- (一) 接受本基金會董事、監察人及社會慈善人士或團體之捐贈。
- (二) 本基金會孳息。
- (三) 發票中獎所得。
- (四) 臺北榮民總醫院員工愛心百元捐款。
- (五) 合作金庫商業銀行與本基金會合作之惠眾信用卡回饋金。

本基金會接受各界社會慈善人士或團體捐贈及定存孳息，其運用狀況如下：

1. 107 年度收入總額 1,833 萬 6 千元，預估一般捐款收入 1,620 萬、專戶捐款收入 120 萬元及利息收入 93 萬 6 千元。
2. 107 年度支出總額 1,833 萬 6 千元，包括：一般救助支出 1,617 萬 1 千元、專戶救助支出 125 萬元萬元及管理費用 91 萬 5 千元。

四、預期效益：

凡在臺北榮民總醫院就醫之貧苦病患，對本基金會申請醫療等救助者，均能及時予以救助。

參、本年度預算概要

一、收支營運概況

- (一) 本年度一般捐款收入 1,620 萬元，較上年度預算數 2,000 萬元，減少 380 萬元，約 19%，主要係社會大眾一般捐款金額減少所致。

- (二)本年度專戶捐款收入 120 萬元，較上年度預算數 100 萬元，增加 20 萬元，約 20%，主要係社會大眾指定用途捐款金額增加所致。
- (三)本年度利息收入 93 萬 6 千元，較上年度預算數 95 萬元，減少 1 萬 4 千元，約 1.47%，主要係銀行定期儲蓄存款利息收入減少所致。
- (四)本年度一般救助支出 1,617 萬 1 千元，較上年度預算數 2,019 萬 9 千元，減少 402 萬 8 千元，約 19.94%，主要係近年來貧困病患對本基金會提出申請醫療救助人數減少所致。
- (五)本年度專戶救助支出 125 萬元，較上年度預算數 89 萬元，增加 36 萬元，約 40.45%，主要係指定用途貧困病患提出申請醫療救助人數增加所致。
- (六)本年度管理費用為 91 萬 5 千元，較上年度預算數 86 萬 1 千元，增加 5 萬 4 千元，約 6.27%，主要係印刷費及什項費用增加所致。
- (七)以上總收支相抵後，本期賸餘無列數，與上年度預算數相同。

二、現金流量概況

- (一)業務活動之淨現金流入 53 萬 8 千元。
- (二)本期無投資活動。
- (三)本期無籌資活動。
- (四)現金及約當現金之淨增 53 萬 8 千元，係期末現金 3,749 萬 9 千元，較期初現金 3,696 萬 1 千元增加之數。

三、淨值變動概況

本基金會由臺北榮民總醫院籌助新臺幣 200 萬元作為創立基金，之後陸續於 68 年至 81 年間，將累積賸餘 6,917 萬 6 千元轉列基金。

本年度期初淨值 1 億 774 萬 7 千元，本期收支兩平，期末淨值為 1 億 774 萬 7 千元。

肆、前年度及上年度已過期間預算執行情形及成果概述

一、前年度決算結果及成果概述

(一)前年度決算結果：

1. 收入總決算數 1,996 萬 9 千元，較總預算數 2,626 萬 5 千元，減少 629 萬 6 千元，約 23.97%，主要係社會大眾捐款金額減少所致。
2. 支出總決算數 1,588 萬 2 千元，較總預算數 2,626 萬 5 千元，減少 1,038 萬 3 千元，約 39.53%，主要係申請醫療救助人數減少所致。
3. 以上總收支相抵後，計賸餘 408 萬 7 千元，較預計無列數，增加 408 萬 7 千元，主要係救助支出減少所致。

(二)計畫執行成果概述：

本基金會救助貧困病患醫療暨復健為 1,493 件，救助支出金額 1,508 萬元，期使無力負擔醫療費用之貧苦病患能獲得更完善之醫療照顧，並由本基金會藉由財務管理控制以達成營運自籌。

二、上年度已過期間預算執行情形（截至 106 年 6 月 30 日止執行情形）

- (一) 收入執行數 826 萬 3 千元，較預計數 1,097 萬 5 千元，減少 271 萬 2 千元，約 24.71%，主要係社會大眾捐款減少所致。
- (二) 支出執行數 683 萬 1 千元，較預計數 1,097 萬 5 千元，減少 414 萬 4 千元，約 37.76%，主要係貧困病患對本基金會提出申請醫療救助人數減少所致。
- (三) 以上總收支相抵後，計賸餘 143 萬 2 千元，較預計無列數，增加 143 萬 2 千元，主要係救助支出減少所致。

伍、其他

本基金會已於 105 年 4 月 1 日將相關資料正式公布網頁上，包含 100-106 年度預算及 100-105 年度決算資料，已達資訊充分揭露之要求。

長久以來本基金會工作項目皆以救助臺北榮民總醫院就醫之貧苦病患醫療暨復健為目的，讓無力負擔醫療費用之貧苦病患有獲得醫療之機會，107 年度工作項目皆符合本基金會捐助章程及設立目的規定辦理。

本 頁 空 白

主 要 表

財團法人惠眾醫療救濟基金會

收支營運預計表

中華民國 107 年度

單位：新臺幣千元

前年度決算數		科 目	本年度預算數		上年度預算數		比較增(減-)數		說 明
金額	%		金額	%	金額	%	金額	%	
19,969	100.00	收入	18,336	100.00	21,950	100.00	-3,614	-16.46	
18,868	94.49	業務收入	17,400	94.90	21,000	95.67	-3,600	-17.14	
16,865	84.46	一般捐款收入	16,200	88.35	20,000	91.12	-3,800	-19.00	
2,003	10.03	專戶捐款收入	1,200	6.55	1,000	4.55	200	20.00	
1,101	5.51	業務外收入	936	5.10	950	4.33	-14	-1.47	
1,101	5.51	利息收入	936	5.10	950	4.33	-14	-1.47	
15,882	79.54	支出	18,336	100.00	21,950	100.00	-3,614	-16.46	
15,882	79.54	業務支出	18,336	100.00	21,950	100.00	-3,614	-16.46	
13,948	69.85	一般救助支出	16,171	88.19	20,199	92.02	-4,028	-19.94	
1,132	5.67	專戶救助支出	1,250	6.82	890	4.06	360	40.45	
802	4.02	管理費用	915	4.99	861	3.92	54	6.27	
4,087	20.46	本期賸餘(短絀)	—	—	—	—	—	—	

財團法人惠眾醫療救濟基金會

現金流量預計表

中華民國 107 年度

單位：新臺幣千元

項	目	預	算	數	明
業務活動之現金流量					
稅前賸餘(短絀)				—	
利息股利之調整				-936	
未計利息股利之稅前賸餘(短絀)				-936	
調整非現金項目				538	
其他應收款減少(增加)				-14	
應付款項增加(減少)				528	
其他流動負債增加(減少)				24	
未計利息股利之現金流入(流出)				-398	
收取利息				936	
業務活動之淨現金流入(流出)				538	
投資活動之現金流量					
投資活動之淨現金流入(流出)				—	
籌資活動之現金流量					
籌資活動之淨現金流入(流出)				—	
現金及約當現金之淨增(淨減)				538	
期初現金及約當現金				36,960	
期末現金及約當現金				37,498	

財團法人惠眾醫療救濟基金會

淨值變動預計表

中華民國 107 年度

單位：新臺幣千元

科 目	上 年 度 餘 額	本 年 度 增 (減) 數	截 至 本 年 度 餘 額	說 明
基金	71,176	—	71,176	
創立基金	2,000	—	2,000	
其他基金	69,176	—	69,176	(註)
累積餘絀	36,571	—	36,571	
累積賸餘	36,571	—	36,571	
合 計	107,747	—	107,747	

註：本基金會由臺北榮民總醫院籌助新臺幣 200 萬元作為創立基金，之後陸續於 68 年至 81 年間，將累積賸餘 6,917 萬 6 千元轉列基金。

本 頁 空 白

明 細 表

財團法人惠眾醫療救濟基金會

收入明細表

中華民國 107 年度

單位：新臺幣千元

前年度決算數	科目名稱	本年度預算數	上年度預算數	說明
16,865	一般捐款收入	16,200	20,000	接受本基金會董監事及社會慈善人士或團體捐款、發票中獎所得及臺北榮民總醫院員工愛心百元捐款。
2,003	專戶捐款收入	1,200	1,000	接收善心人士捐款。
1,101	利息收入	936	950	係為本基金會定期儲蓄存款 91,200 千元之利息 904 千元及活期儲蓄存款利息 32 千元，共計孳息收入 936 千元。
19,969	總計	18,336	21,950	

財團法人惠眾醫療救濟基金會

支出明細表

中華民國 107 年度

單位：新臺幣千元

前年度決算數	科目名稱	本年度預算數	上年度預算數	說 明
13,948	一般救助支出	16,171	20,199	救助就醫於榮總體系之貧困病患。
1,132	專戶救助支出	1,250	890	
802	管理費用	915	861	
455	用人費用	561	561	執行長、幹事、出納、會計及總務等工作人員工作津貼。
13	水電費	7	7	辦公室水電費用。
23	郵電費	25	27	電話費及郵資。
7	旅運費	7	8	短程車資。
51	印刷費	48	42	印製預、決算書、董事會議資料及捐款收據等。
1	廣告費	1	1	刊登年度報表及法人資料。
26	手續費	26	25	郵局劃撥及銀行匯費等手續費。
20	勞務費	20	20	會計師簽證費。
—	文具用品	5	5	碳粉夾及影印紙。
6	租金費用	6	6	辦公室租金費用。
200	什項費用	209	159	會計軟體系統保固費、購買捐助發票箱及董事會相關費用等。
15,882	總 計	18,336	21,950	

參 考 表

財團法人惠眾醫療救濟基金會

資產負債預計表

中華民國 107 年 12 月 31 日

單位：新臺幣千元

105 年(前年) 12 月 31 日實際數	科 目	107 年 12 月 31 日 預 計 數	106 年(上年) 12 月 31 日預計數	比較增(減-)數
	資 產			
37,853	流動資產	37,851	37,299	552
37,483	現金及約當現金	37,498	36,960	538
370	其他應收款	353	339	14
71,176	基金及投資	71,176	71,176	—
71,176	基金	71,176	71,176	—
20	其他資產	20	20	—
20	存出保證金	20	20	—
109,049	資產合計	109,047	108,495	552
	負 債			
1,302	流動負債	1,300	748	552
1,112	應付款項	1,110	582	528
190	其他流動負債	190	166	24
1,302	負債合計	1,300	748	552
	淨 值			
71,176	基金	71,176	71,176	—
2,000	創立基金	2,000	2,000	—
69,176	其他基金	69,176	69,176	—
36,571	累積餘絀	36,571	36,571	—
36,571	累積賸餘	36,571	36,571	—
107,747	淨值合計	107,747	107,747	—
109,049	負債及淨值合計	109,047	108,495	552

財團法人惠眾醫療救濟基金會

員工人數彙計表

中華民國 107 年度

單位：人

職類 (稱)	本年度員額預計數	說明
董事長	1	(無給職)
執行長	1	
職員	4	
總計	6	

財團法人惠眾醫療救濟基金會

用人費用彙計表

中華民國 107 年度

單位：新臺幣千元

科目名稱 職類(稱)	薪資	超時工作 報酬	津貼	獎金	退休及、卹償 金及資遣費	分攤保險費	福利費	其他	總計
董監事	—	—	—	—	—	—	—	—	—
執行長	—	—	36	—	—	—	—	—	36
職員	373	—	24	47	27	54	—	—	525
總計	373	—	60	47	27	54	—	—	561

本 頁 空 白

