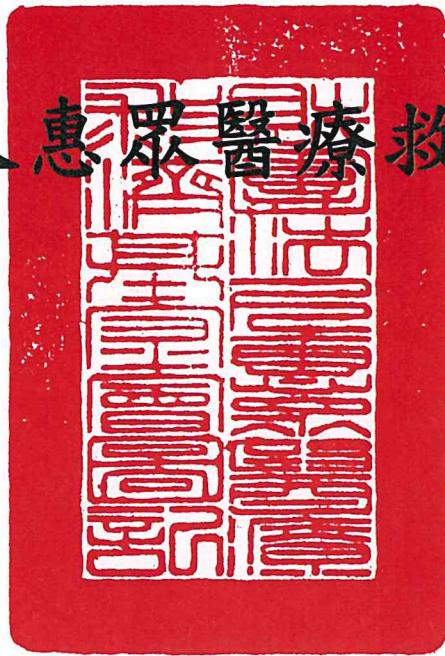


財團法人惠眾醫療救濟基金會



中華民國 111 年度決算

(111 年 1 月 1 日至 111 年 12 月 31 日)

財團法人惠眾醫療救濟基金會 編

財團法人惠眾醫療救濟基金會
目次
中華民國 111 年度

總說明

壹、財團法人概況(設立依據、設立目的、組織概況)	1
貳、年度各項工作計畫或方針之執行成果.....	2
參、決算概要.....	3
一、收支營運實況.....	3
二、現金流量實況.....	3
三、淨值變動實況.....	4
四、資產負債實況.....	4
肆、其他.....	4

主要表

壹、收支營運表.....	5
貳、現金流量表.....	6
參、淨值變動表.....	7
肆、資產負債表.....	8

明細表

壹、收入明細表.....	9
貳、支出明細表.....	10
參、基金數額增減變動表.....	11

參考表

壹、員工人數彙計表.....	13
貳、用人費用彙計表.....	14

總 說 明

財團法人惠眾醫療救濟基金會

總說明

中華民國 111 年度

壹、財團法人概況

一、設立依據：

本基金會係由盧致德博士等熱心社會慈善人士之倡議合力贊助成立，並由行政院國軍退除役官兵輔導委員會臺北榮民總醫院籌助新臺幣 200 萬元作為基金，並依據內政部 66 年 8 月 11 日台內社字第 740780 號函核准，同年 11 月 14 日正式設立於臺北市北投區石牌路二段 201 號。

二、設立目的：

依據本基金會捐助章程第 3 條「以補助於臺北榮民總醫院就醫之貧、弱病人醫療關懷暨復健，期使無力負擔醫療費用之弱勢急難病人及家屬有獲得醫療之補助暨關懷服務」之範圍，積極從事醫療補助及照顧。

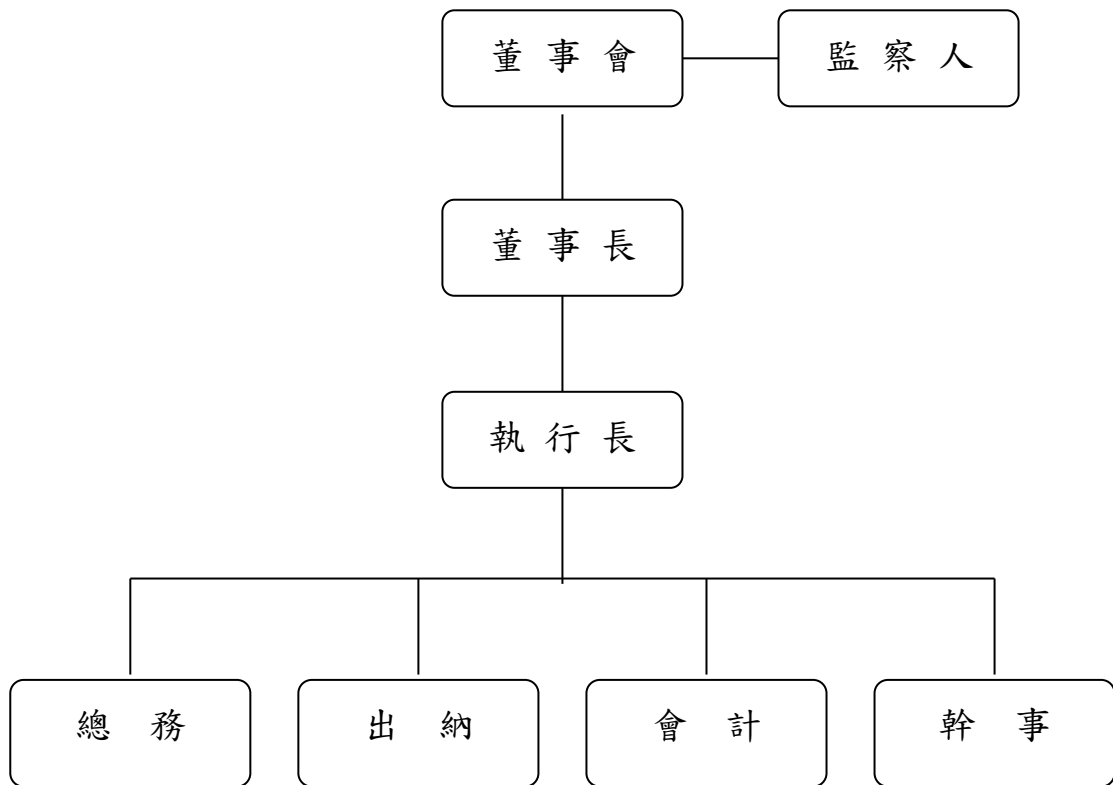
三、組織概況：

本基金會置董事長 1 人、董事 15 人(含董事長)，組織董事會。董事長由臺北榮民總醫院院長擔任之，對內綜理全般業務，對外代表基金會。董事由衛生福利部遴聘社會公正人士或對社會福利富有研究之專家學者 8 人，餘由董事長遴聘之，任期 4 年，期滿得連任，董事由公務人員兼任，隨本職異動不受任期限限制。連任之董事人事，不得逾改聘董事總人數三分之二，但因業務特殊需要，報經主管機關核准者，不在此限。前項董事係由公務人員兼任，應隨本職異動者，不計入董事人數。

本基金會置監察人 5 人，互選其中 1 人為常務監察人，監督本基金會會務，任期 4 年，期滿得連任。其中 1 人由衛生福利部就社會公正人士遴聘之。餘由董事長提名，經董事會議通過聘任。

本基金會置執行長 1 人並依執行長遴選小組作業要點辦理，幹事若干人，任用應經董事會決議通過。

本基金會組織圖如下：



貳、年度各項工作計畫或方針之執行成果

配合臺北榮民總醫院醫療社會工作爭取社區資源，本基金會運用捐款收入及基金孳息補助貧、弱病人，期使就醫之貧、弱病人均能獲得適當之醫療補助及服務。

一、工作計畫名稱

以補助貧、弱病人及家屬有獲得醫療暨關懷服務為目的，辦理下列事項：

- (一) 關於貧困弱勢病人及家庭醫療補助與關懷服務事項。
- (二) 推展長期照顧相關服務事項與費用補助。
- (三) 關於病友團體活動服務事項。
- (四) 關於國際醫療義診相關事項。
- (五) 關於「桃園分院專戶」醫療補助事項。
- (六) 關於「新竹分院專戶」醫療補助事項。
- (七) 關於「宜蘭分院專戶」醫療補助事項。

- (八) 關於「玉里、鳳林暨臺東分院專戶」醫療補助事項。
- (九) 對貧困弱勢個案進行相關教育、研究等事項，給予經費支持。
- (十) 其他接受主管機關指導辦理事項。

二、執行情形

依據本基金會捐助章程第 3 條「以補助於臺北榮民總醫院就醫之貧、弱病人醫療關懷暨復健，期使無力負擔醫療費用之弱勢急難病人及家屬有獲得醫療之補助暨關懷服務為宗旨」作為業務推展之重點項目，本(111)年度一般及專戶救助之補助件數 1,079 件，補助金額 1,507 萬 37 元。

參、決算概要

一、收支營運實況

- (一) 111 年度收入決算數 2,412 萬 4,807 元，較預算數 2,016 萬 7,000 元，增加 395 萬 7,807 元，增幅 19.63%，主要係社會大眾一般捐款金額增加所致。
- (二) 111 年度支出決算數 1,586 萬 9,590 元，較預算數 2,016 萬 7,000 元，減少 429 萬 7,410 元，減幅 21.31%，主要係申請醫療貧、弱病人補助人數減少致一般及專戶補助支出減少所致。
- (三) 111 年度本期餘絀決算數 825 萬 5,217 元，較預算數 0 元，增加 825 萬 5,217 元，主要係申請醫療貧、弱病人補助人數減少致一般及專戶補助支出減少所致。

二、現金流量實況

- (一) 111 年度業務活動淨現金流入 909 萬 1,875 元，係本期餘絀 825 萬 5,217 元及調整增加非現金項目 83 萬 6,658 元。
- (二) 本期無投資活動及籌資活動。
- (三) 111 年度現金及約當現金淨增 909 萬 1,875 元，係期末現金 5,633 萬 5,972 元較期初現金 4,724 萬 4,097 元增加之數。

三、淨值變動實況

本基金會由行政院國軍退除役官兵輔導委員會臺北榮民總醫院籌助 200 萬元做為創立基金，之後陸續於 68 年至 81 年間，將累計餘絀 6,917 萬 5,669 元轉列基金，111 年度基金餘額 7,117 萬 5,669 元。

111 年度期初累積賸餘為 4,728 萬 6,930 元，增加本期餘絀 825 萬 5,217 元，期末累計賸餘為 5,554 萬 2,147 元。

四、資產負債實況

111 年度資產總值為 1 億 2,787 萬 4,129 元，負債總值為 115 萬 6,313 元及淨值為 1 億 2,671 萬 7,816 元。

肆、其他

本基金會工作項目皆以補助臺北榮民總醫院就醫之貧、弱病人醫療暨復健為目的，讓無力負擔醫療費用之弱勢急難病人及家屬有獲得醫療之補助暨關懷服務，111 年度工作項目皆符合本基金會捐助章程及設立目的規定辦理。

主 要 表

財團法人惠眾醫療救濟基金會
收支營運表

中華民國 111 年度

單位：新臺幣元

上年度決算數	科 目	本年度預算數 (1)	本年度決算數 (2)	比較增(減)	
				金額 (3)=(2)-(1)	% (4)=(3)/(1)*100
23,419,098	收入	20,167,000	24,124,807	3,957,807	19.63
22,736,967	業務收入	19,500,000	23,265,188	3,765,188	19.31
21,054,003	一般捐款收入	17,500,000	21,548,580	4,048,580	23.13
1,682,964	專戶捐款收入	2,000,000	1,716,608	-283,392	-14.17
682,131	業務外收入	667,000	859,619	192,619	28.88
682,078	利息收入	667,000	859,619	192,619	28.88
53	其他收入	-	-	-	-
18,417,332	支出	20,167,000	15,869,590	-4,297,410	-21.31
18,417,332	業務支出	20,167,000	15,869,590	-4,297,410	-21.31
14,737,412	一般救助支出	15,000,000	12,472,220	-2,527,780	-16.85
2,614,250	專戶救助支出	3,909,000	2,506,997	-1,402,003	-35.87
80,380	長期照顧服務	125,000	90,820	-34,180	-27.34
985,290	管理費用	1,133,000	799,553	-333,447	-29.43
5,001,766	本期賸餘(短絀)	-	8,255,217	8,255,217	-

財團法人惠眾醫療救濟基金會
現金流量表

中華民國 111 年度

單位：新臺幣元

項 目	預 算 數 (1)	決 算 數 (2)	比 較 增 (減)	
			金 額 (3)=(2)-(1)	% (4)=(3)/(1)*100
業務活動之現金流量				
稅前賸餘(短絀)	-	8,255,217	8,255,217	-
利息股利之調整	-667,000	-859,619	-192,619	28.88
未計利息股利之稅前賸餘(短絀)	-667,000	7,395,598	8,062,598	-1,208.79
調整非現金項目	573,265	836,658	263,393	45.95
其他應收款減少(增加)	-46,735	-104,973	-58,238	124.61
應付款項增加(減少)	690,000	1,023,416	333,416	48.32
其他流動負債增加(減少)	-70,000	-81,785	-11,785	16.84
未計利息股利之現金流入(流出)	-93,735	8,232,256	8,325,991	-8,882.48
收取利息	667,000	859,619	192,619	28.88
業務活動之淨現金流入(流出)	573,265	9,091,875	8,518,610	1,485.98
投資活動之現金流量				
投資活動之淨現金流入(流出)	-	-	-	-
籌資活動之現金流量				
存出保證金減少(增加)	20,000	-	-20,000	-100.00
籌資活動之淨現金流入(流出)	20,000	-	-20,000	-100.00
現金及約當現金之淨增(淨減)	593,265	9,091,875	8,498,610	1,432.51
期初現金及約當現金	42,700,785	47,244,097	4,543,312	10.64
期末現金及約當現金	43,294,050	56,335,972	13,041,922	30.12

財團法人惠眾醫療救濟基金會
淨值變動表

中華民國 111 年度

單位：新臺幣元

科 目	期初餘額 (1)	本 年 度 變 動		期末餘額 (4)=(1)+(2)-(3)	說 明
		增 加 (2)	減 少 (3)		
基金	71,175,669	-	-	71,175,669	
創立基金	2,000,000	-	-	2,000,000	
其他基金	69,175,669	-	-	69,175,669	
累積餘絀	47,286,930	8,255,217	-	55,542,147	
累積賸餘	47,286,930	8,255,217	-	55,542,147	增加數係 111 年度本 期餘絀。
合計	118,462,599	8,255,217	-	126,717,816	

財團法人惠眾醫療救濟基金會
資 產 負 債 表

中華民國 111 年 12 月 31 日

單位：新臺幣元

科 目	本年度決算數 (1)	上年度決算數 (2)	比較增(減)	
			金額 (3)=(1)-(2)	% (4)=(3)/(2)*100
資 產				
流動資產	56,698,460	47,501,612	9,196,848	19.36
現金及約當現金	56,335,972	47,244,097	9,091,875	19.24
其他應收款	362,488	257,515	104,973	40.76
基金及投資	71,175,669	71,175,669	-	-
基金	71,175,669	71,175,669	-	-
資 產 合 計	127,874,129	118,677,281	9,196,848	7.75
負 債				
流動負債	1,156,313	214,682	941,631	438.62
應付款項	1,053,532	30,116	1,023,416	3,398.25
其他流動負債	102,781	184,566	-81,785	-44.31
負 債 合 計	1,156,313	214,682	941,631	438.62
淨 值				
基金	71,175,669	71,175,669	-	-
創立基金	2,000,000	2,000,000	-	-
其他基金	69,175,669	69,175,669	-	-
累積餘絀	55,542,147	47,286,930	8,255,217	17.46
累積賸餘	55,542,147	47,286,930	8,255,217	17.46
淨 值 合 計	126,717,816	118,462,599	8,255,217	6.97
負債及淨值合計	127,874,129	118,677,281	9,196,848	7.75

明 細 表

財團法人惠眾醫療救濟基金會
收入明細表

中華民國 111 年度

單位：新臺幣元

科 目	預 算 數 (1)	決 算 數 (2)	比 較 增 (減)		說 明
			金 額 (3)=(2)-(1)	% (4)=(3)/(1)*100	
一般捐款收入	17,500,000	21,548,580	4,048,580	23.13	善心人士捐款增加。
專戶捐款收入	2,000,000	1,716,608	-283,392	-14.17	善心人士捐款減少。
利息收入	667,000	859,619	192,619	28.88	係因銀行利率調漲，利息增加所致。
合 計	20,167,000	24,124,807	3,957,807	19.63	

財團法人惠眾醫療救濟基金會
支出明細表

中華民國 111 年度

單位：新臺幣元

科 目	預 算 數 (1)	決 算 數 (2)	比 較 增 (減)		說 明
			金 額 (3)=(2)-(1)	% (4)=(3)/(1)*100	
一般救助支出	15,000,000	12,472,220	-2,527,780	-16.85	提出申請醫療救助人數減少所致。
專戶救助支出	3,909,000	2,506,997	-1,402,003	-35.87	提出申請醫療救助人數減少所致。
長期照顧服務	125,000	90,820	-34,180	-27.34	因疫情關係，減少推展照顧弱勢者長期餐費補助。
管理費用	1,133,000	799,553	-333,447	-29.43	
用人費用	860,000	491,533	-368,467	-42.85	減少用人費用。
郵電費	26,000	16,771	-9,229	-35.50	減少郵資及電話費。
文具用品	7,000	4,690	-2,310	-33.00	減少文具用品。
手續費	23,000	17,037	-5,963	-25.93	減少郵局劃撥手續費。
旅運費	12,000	10,849	-1,151	-9.59	
印刷費	50,000	34,568	-15,432	-30.86	減少印製醫療補助申請表及捐款收據。
勞務費	20,000	80,000	60,000	300.00	增加會計師內控內稽審查公費。
租金費用	5,000	88,000	83,000	1,660.00	增加辦公室租金費用。
水電費	5,000	-	-5,000	-100.00	減少辦公室水電費用。
什項費用	125,000	56,105	-68,895	-55.12	減少會議費用。
合 計	20,167,000	15,869,590	-4,297,410	-21.31	

財團法人惠眾醫療救濟基金會 基金數額增減變動表

中華民國 111 年度

單位：新臺幣元

捐 助 者	本年度期初基金金額	本年度基金增 (減-) 金額	本年度期末基金金額	本年度期末基金 金額占其總 額比率%	說 明
政府捐助					
一、中央政府					
臺北榮民總醫院	2,000,000	—	2,000,000	2.81	
二、地方政府	—	—	—	—	
三、累積賸餘轉基金	69,175,669	—	69,175,669	97.19	
四、其他	—	—	—	—	
政府捐助小計	71,175,669	—	71,175,669	100.00	
民間捐助					
一、其他團體機構	—	—	—	—	
二、個人	—	—	—	—	
三、累積賸餘轉基金	—	—	—	—	
民間捐助小計	—	—	—	—	
合 計	71,175,669	—	71,175,669	100.00	

本 頁 空 白

参 考 表

財團法人惠眾醫療救濟基金會
 員工人數彙計表

中華民國 111 年度

單位：人

職 類 (稱)	預 算 數 (1)	決 算 數 (2)	比 較 增 (減) (3)=(2)-(1)	說 明
董事長	1	1	-	(無給職)
執行長	1	1	-	
職員	4	4	-	
合 計	6	6	-	

財團法人惠眾醫療救濟基金會

用人費用彙計表

中華民國 111 年度

單位：新臺幣元

項目名稱 職類 (稱)	預算數									決算數									比較增(減) (3)=(2)-(1)	說明	
	薪資	超時 工作 報酬	津貼	獎金	退 休、 卹 金及 資 遣 費	分 攤 保 險 費	福 利 費	其 他	合 計 (1)	薪 資	超 時 工 作 報 酬	津 貼	獎 金	退 休、 卹 金及 資 遣 費	分 攤 保 險 費	福 利 費	其 他	合 計 (2)			
董監事	-	-	-	-	-	-	-	-	-	-	-	-	-	-	-	-	-	-	-		
執行長	-	-	36,000	-	-	-	-	-	36,000	-	-	36,000	-	-	-	-	-	36,000	-		
職員	312,000	-	24,000	39,000	22,000	48,000	-	-	445,000	320,666	-	24,000	40,084	21,996	48,787	-	-	455,533	10,533	職員調薪。	
助理	288,000	-	-	36,000	17,000	38,000	-	-	379,000	-	-	-	-	-	-	-	-	-	-379,000	取消聘用助理。	
合計	600,000	-	60,000	75,000	39,000	86,000	-	-	860,000	320,666	-	60,000	40,084	21,996	48,787	-	-	491,533	-368,467		

主 辦 會 計：李 宜 玲

會計李宜玲

董 事 長：陳 威 明

董事長陳威明